

RAPORT O STANIE GMINY DROHICZYN

ZA 2021 r.



Sporządził: Radosław Konobrocki, Sekretarz Gminy

Drohiczyn, 26 maj 2022 r.

SPIS TREŚCI

1	Ogólna charakterystyka Gminy	4
1.1	Forma organizacyjno-prawna.....	4
1.2	Podstawa prawna raportu o stanie gminy.	6
2	Informacje ogólne.	7
2.1	Otoczenie społeczno-gospodarcze.....	7
2.2	Dokumenty strategiczne.....	11
2.2.1	Studium uwarunkowań i kierunków zagospodarowania	11
2.2.2	Miejscowy plan zagospodarowania przestrzennego.....	12
2.2.3	Planu Gospodarki Niskoemisyjnej dla Gminy Drohiczyn	12
2.2.4	Strategia Integracji i Rozwiązywania Problemów Społecznych Gminy Drohiczyn na lata 2021-2023.....	13
2.2.5	Gminny Program Przeciwdziałania Przemocy w Rodzinie i Ofiar Przemocy w Rodzinie na lata 2021-2027.....	14
3	Gospodarka finansowa gminy	15
3.1	Ogólne informacje o budżecie (dochody, wydatki).....	15
3.2	Analiza struktury dochodów własnych.....	16
3.3	Polityka podatkowa gm. Drohiczyn w latach 2018-2021	17
3.4	Analiza udziału subwencji ogólnej i jej poszczególnych części w strukturze dochodów.	18
3.5	Dotacje celowe w latach 2018 – 2022 (plan).	19
3.6	Wydatki gminy Drohiczyn w latach 2018 - 2022 (plan).....	20
3.7	Finansowanie oświaty.	22
3.8	Rozliczenie subwencji.....	23
3.9	Realizowane projekty finansowane ze źródeł zewnętrznych w 2021 r. oraz wieloletnie.	25
	Montaż instalacji fotowoltaicznych na terenie wiejskim „Słoneczna Gmina Drohiczyn III – obszar wiejski”	26
	Montaż instalacji fotowoltaicznych na terenie miasta Drohiczyn „Słoneczna Gmina Drohiczyn III – obszar miejski”.....	27
	Modernizacja drogi dojazdowej do gruntów rolnych w obrębie miejscowości Miłkowice Maćki, Gmina Drohiczyn.	27
	Budowa kanalizacji sanitarnej w Ostrożanach i budowa zaworu redukcyjnego na sieci wodociągowej w miejscowości Śledzianów.	27
	Utworzenie żłobka na terenie Gminy Drohiczyn.....	27
	Laboratoria przyszłości	28
4	Gospodarka wodno-ściekowa.	29
5	Pomoc społeczna - Miejsko Gminny Ośrodek Pomocy Społecznej w Drohiczynie	30
6	Miejsko Gminny Ośrodek Kultury w Drohiczynie	32

7	Miejsko Gminna Biblioteka Publiczna im. Klementyny Sołonowicz-Olbrychskiej w Drohiczynie .	33
8	Środowiskowy Dom Samopomocy w Putkowicach Nadolnych.....	34
9	Realizacja uchwał Rady Miejskiej w Drohiczynie.....	36

1 Ogólna charakterystyka Gminy

1.1 Forma organizacyjno-prawna

Gmina Drohiczyn położona jest w powiecie siemiatyckim, w województwie podlaskim i obejmuje obszar 208 km². Podstawowym zadaniem gminy jest zaspakajanie zbiorowych potrzeb jego mieszkańców. Gmina spełnia ten obowiązek przez swoje organy, realizując zadania własne oraz zlecone w zakresie administracji rządowej. W celu wykonywania zadań gmina może tworzyć jednostki organizacyjne gminy.

Zgodnie ze statutem Gmina Drohiczyn jest podstawową jednostką lokalnego samorządu terytorialnego powołaną dla organizacji życia publicznego na swoim terytorium. Siedzibą władz Gminy jest miasto Drohiczyn. Gmina posiada osobowość prawną i wykonuje zadania publiczne w imieniu własnym i na własną odpowiedzialność. Samodzielność Gminy podlega ochronie sądowej. W skład Gminy wchodzi: miasto Drohiczyn i 37 sołectw. Organami gminy są **Rada Miejska w Drohiczynie oraz Burmistrz Drohiczyna**. Rada jest organem stanowiącym i kontrolnym gminy. Organem wykonawczym gminy jest Burmistrz. Za prawidłową gospodarkę finansową odpowiada Burmistrz. Gospodarka finansowa Gminy jest jawna. Burmistrz wykonuje swoje zadania przy pomocy Urzędu Miejskiego, który działa w oparciu o regulamin organizacyjny określony zarządzeniem Nr 11/09 Burmistrza Drohiczyna z dnia 15 maja 2009 r. w sprawie Regulaminu Organizacyjnego Urzędu Miejskiego w Drohiczynie. Burmistrz kieruje pracą Urzędu przy pomocy Zastępcy Burmistrza oraz Sekretarza Gminy.

Do właściwości **Rady Miejskiej w Drohiczynie** (której kadencja trwa 5 lata licząc od dnia wyborów) należą wszystkie sprawy pozostające w zakresie działania gminy, o ile ustawy nie stanowią inaczej, czyli m. in.:

- uchwalanie statutu gminy,
- ustalanie wynagrodzenia burmistrza, stanowienie o kierunkach jego działania oraz przyjmowanie sprawozdań z jego działalności,
- powoływanie i odwoływanie skarbnika gminy, który jest głównym księgowym budżetu, oraz sekretarza gminy - na wniosek burmistrza,
- uchwalanie budżetu gminy, rozpatrywanie sprawozdania z wykonania budżetu oraz podejmowanie uchwały w sprawie udzielenia lub nieudzielenia absolutorium z tego tytułu,
- uchwalanie studium uwarunkowań i kierunków zagospodarowania przestrzennego gminy oraz miejscowych planów zagospodarowania przestrzennego,
- uchwalanie programów gospodarczych,
- ustalanie zakresu działania jednostek pomocniczych, zasad przekazywania im składników mienia do korzystania oraz zasad przekazywania środków budżetowych na realizację zadań przez te jednostki,
- podejmowanie uchwał w sprawach podatków i opłat w granicach określonych w odrębnych ustawach,
- podejmowanie uchwał w sprawach majątkowych gminy,
- podejmowanie uchwał w sprawach współdziałania z innymi gminami oraz wydzielanie na ten cel odpowiedniego majątku,
- podejmowanie uchwał w sprawach: herbu gminy, nazw ulic i placów publicznych oraz wznoszenia pomników,
- nadawanie honorowego obywatelstwa gminy,
- podejmowanie uchwał w sprawie zasad udzielania stypendiów dla uczniów i studentów.

Burmistrz jest organem wykonawczym gminy, do którego ustawowo wskazanych zadań należy w szczególności:

- kierowanie bieżącymi sprawami Gminy i reprezentowanie Gminy na zewnątrz,
- przygotowanie projektu budżetu Gminy,
- gospodarowanie funduszem płac i innymi funduszami Gminy,
- nadzorowanie realizacji budżetu Gminy,
- składanie oświadczeń woli w imieniu Gminy,
- przygotowywanie projektów i określanie sposobu wykonania uchwały Rady Miejskiej,
- ogłaszania uchwały budżetowej i sprawozdania z jej wykonania,
- wykonywania zadań Szefa Obrony Cywilnej Gminy,
- nawiązywanie, rozwiązywanie i dokonywanie zmian w stosunku pracowników oraz wykonania innych uprawnień zwierzchnika służbowego w stosunku do pracowników Urzędu i kierowników gminnych jednostek organizacyjnych,
- podejmowanie działań warunkujących wewnętrzne i zewnętrzne kontrole działań poszczególnych stanowisk Urzędu, w tym sprawne i terminowe załatwianie spraw mieszkańców,
- podejmowanie działań warunkujących bieżącą kontrolę wykonywania uchwał Rady Miejskiej.

Strukturę organizacyjną Urzędu Miejskiego w Drohiczynie tworzą następujące komórki organizacyjne:

1. Burmistrz
2. Sekretarz Gminy
3. Skarbnik Gminy
4. Urząd Stanu Cywilnego
5. Samodzielne stanowisko ds. oświaty
6. Samodzielne wieloosobowe stanowisko pracy ds. finansowo-podatkowych, w skład których wchodzi:
 - stanowisko pracy ds. księgowości budżetowej
 - stanowisko pracy ds. księgowości podatkowej
 - stanowisko pracy ds. wymiaru podatków i opłat
8. Samodzielne wieloosobowe stanowisko pracy ds. organizacyjnych, w skład których wchodzi:
 - stanowisko pracy ds. kadr, obsługi rady miejskiej,
 - stanowisko pracy ds. informatyki i działalności gospodarczej,
 - stanowisko pracy ds. Unii Europejskiej, funduszy strukturalnych i promocji Gminy,
 - stanowisko pracy ds. kancelaryjno – technicznych,
 - stanowisko pracy ds. rolnictwa, turystyki i pożarnictwa.
9. Samodzielne wieloosobowe stanowisko pracy ds. rozwoju gospodarczego, w skład których wchodzi:
 - stanowisko pracy ds. zagospodarowania przestrzennego, inwestycji i drogownictwa,
 - stanowisko pracy ds. gospodarki gruntami,
 - stanowisko pracy ds. gospodarki komunalnej, ochrony środowiska i obrony cywilnej.
10. Stanowisko obsługi:
 - Robotnik gospodarczy.

Wykaz jednostek organizacyjnych:

1. Gminny Zakład Gospodarki Komunalnej w Drohiczynie.
2. Miejsko Gminny Ośrodek Pomocy Społecznej w Drohiczynie.
3. Środowiskowy Dom Samopomocy w Putkowicach Nadolnych.
4. Zespół Szkół w Drohiczynie.
5. Żłobek „Bajkowa Kraina”.
6. Biuro Obsługi Szkół w Drohiczynie.
7. Miejsko Gminny Ośrodek Kultury w Drohiczynie.

8. Miejsko Gminna Biblioteka Publiczna imienia Klementyny Sołonowicz-Olbrychskiej w Drohiczynie.

Wykaz jednostek pomocniczych:

- | | |
|------------------------|------------------------|
| 1. Arbasy | 20. Obniże |
| 2. Bujaki | 21. Ostrożany |
| 3. Bryki | 22. Putkowice Nadolne |
| 4. Bużyski | 23. Putkowice Nagórne |
| 5. Chechłowo | 24. Rotki |
| 6. Chrołowice | 25. Runice |
| 7. Chutkowice | 26. Sady |
| 8. Klepacze | 27. Siekierki |
| 9. Kłyżówka | 28. Sieniewice |
| 10. Koczery | 29. Skierwiny |
| 11. Lisowo | 30. Śledzianów |
| 12. Lisowo – Janówek | 31. Smarklice |
| 13. Łopusze | 32. Smorzewo |
| 14. Miłkowice – Janki | 33. Sytki |
| 15. Miłkowice – Maćki | 34. Tonkiele |
| 16. Miłkowice – Paszki | 35. Wierzchuca Nagórna |
| 17. Miłkowice – Stawki | 36. Wólka Zamkowa |
| 18. Minczewo | 37. Zajęcznik |
| 19. Narojki | |

1.2 Podstawa prawna raportu o stanie gminy.

Wymóg stworzenia raportu o stanie gminy nałożyła na samorządy ustawa z dnia 11 stycznia 2018 r. o zmianie niektórych ustaw w celu zwiększenia udziału obywateli w procesie wybierania, funkcjonowania i kontrolowania niektórych organów publicznych. Zgodnie z art. 28 aa ustawy o samorządzie gminnym dodanym przez wymienioną wyżej ustawę raport, co roku przygotowuje organ wykonawczy i przedstawia Radzie do 31 maja.

Zgodnie z ustawą raport obejmuje podsumowanie działalności burmistrza w roku poprzednim, w szczególności realizację polityk, programów i strategii, uchwał rady gminy i budżetu obywatelskiego. Rada może określić w drodze uchwały szczegółowe wymogi dotyczące raportu. W gminie Drohiczyn taka uchwała nie została podjęta.

Z raportem jest związana nowa procedura wprowadzona do samorządów – wotum zaufania – poprzedzona debatą, w której na zasadach określonych ustawą mogą brać udział mieszkańcy.

2 Informacje ogólne.

2.1 Otoczenie społeczno-gospodarcze

Gmina Drohiczyn położona jest na obszarze Wysoczyzny Drohiczyńskiej, która rozciąga się pomiędzy Bugiem i Nurcem. Administracyjnie gmina Drohiczyn położona jest w południowej części województwa podlaskiego, w południowo – zachodniej części powiatu siemiatyckiego i sąsiaduje z gminami: Siemiatycze, Grodzisk, Perlejewo (podlaskie). Południową i zachodnią granicę gminy stanowi rzeka Bug, za którą leżą gminy Sterdyń, Jabłonna Lacka, Repki, Korczew, Platerów oraz Sarnaki (woj. mazowieckie).

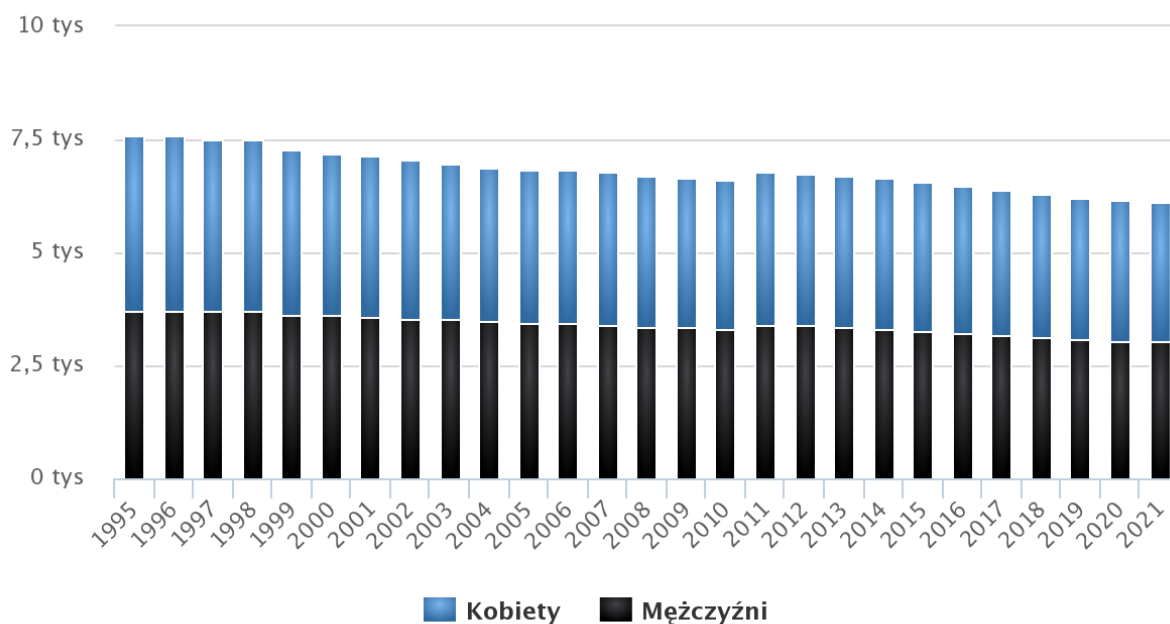
Powierzchnia gminy wynosi 208 km², co stanowi 14,26% powierzchni powiatu. Przez gminę przebiega droga krajowa nr 637 (Warszawa - Siemiatycze - granica państwa). W pobliżu przebiega droga krajowa Białystok - Lublin. W skład gminy wchodzi: miasto Drohiczyn oraz 37 sołectw.

Sytuacja demograficzna gminy (Źródło: GUS, 31.XII.2021)

Gmina Drohiczyn liczyła 6 096 mieszkańców, z czego 50,4% stanowią kobiety, a 49,6% mężczyźni. W latach 2002-2021 liczba mieszkańców zmalała o 13,5%. Średni wiek mieszkańców wynosi 44,0 lat i jest nieznacznie większy od średniego wieku mieszkańców województwa podlaskiego oraz nieznacznie większy od średniego wieku mieszkańców całej Polski. Mieszkańcy gminy Drohiczyn zawarli w 2020 roku 28 małżeństw, co odpowiada 4,5 małżeństwom na 1000 mieszkańców. Jest to znacznie więcej od wartości dla województwa podlaskiego oraz znacznie więcej od wartości dla Polski. W tym samym okresie odnotowano 0,9 rozwodów przypadających na 1000 mieszkańców 29,6% mieszkańców gminy Drohiczyn jest stanu wolnego, 53,8% żyje w małżeństwie, 3,8% mieszkańców jest po rozwodzie, a 12,1% to wdowy/wdowcy. Gmina Drohiczyn ma ujemny przyrost naturalny wynoszący -48. Odpowiada to przyrostowi naturalnemu -7,75 na 1000 mieszkańców gminy Drohiczyn. W 2020 roku urodziło się 44 dzieci, w tym 47,7% dziewczynek i 52,3% chłopców. Średnia waga noworodków to 3 387 gramów. Współczynnik dynamiki demograficznej, czyli stosunek liczby urodzeń żywych do liczby zgonów wynosi 0,42 i jest znacznie mniejszy od średniej dla województwa oraz znacznie mniejszy od współczynnika dynamiki demograficznej dla całego kraju. W 2019 roku 44,6% zgonów w gminie Drohiczyn spowodowanych było chorobami układu krążenia, przyczyną 19,6% zgonów w gminie Drohiczyn były nowotwory, a 7,6% zgonów spowodowanych było chorobami układu oddechowego. Na 1000 ludności gminy Drohiczyn przypada 14,85 zgonów. Jest to znacznie więcej od wartości średniej dla województwa podlaskiego oraz znacznie więcej od wartości średniej dla kraju. W 2020 roku zarejestrowano 44 zameldowań w ruchu wewnętrznym oraz 70 wymeldowań w wyniku, czego saldo migracji wewnętrznych wynosi dla gminy Drohiczyn -26. W tym samym roku 7 osób zameldowało się z zagranicy oraz zarejestrowano 1 wymeldowań za granicę - daje to saldo migracji zagranicznych wynoszące 6. 60,3% mieszkańców gminy Drohiczyn jest w wieku produkcyjnym, 14,7% w wieku przedprodukcyjnym, a 25,1% mieszkańców jest w wieku poprodukcyjnym.

Populacja – Gmina Drohiczyn w latach 1995 – 2021

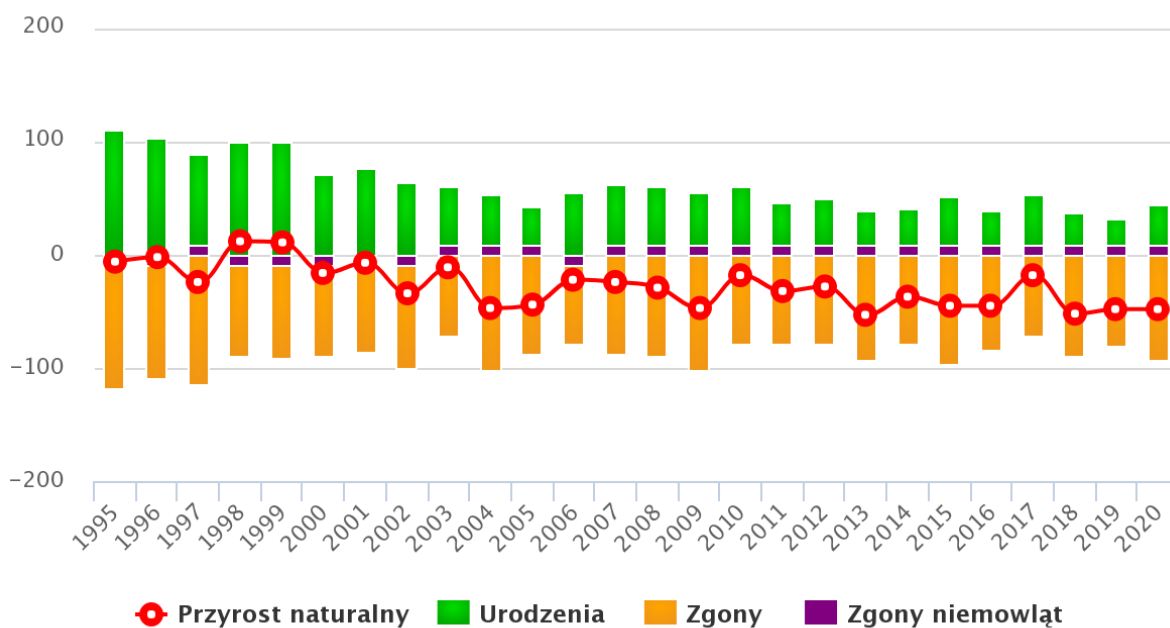
(Źródło: GUS)



www.polskawliczbach.pl

Przyrost naturalny w latach 1995–2020 w gminie Drohiczyn

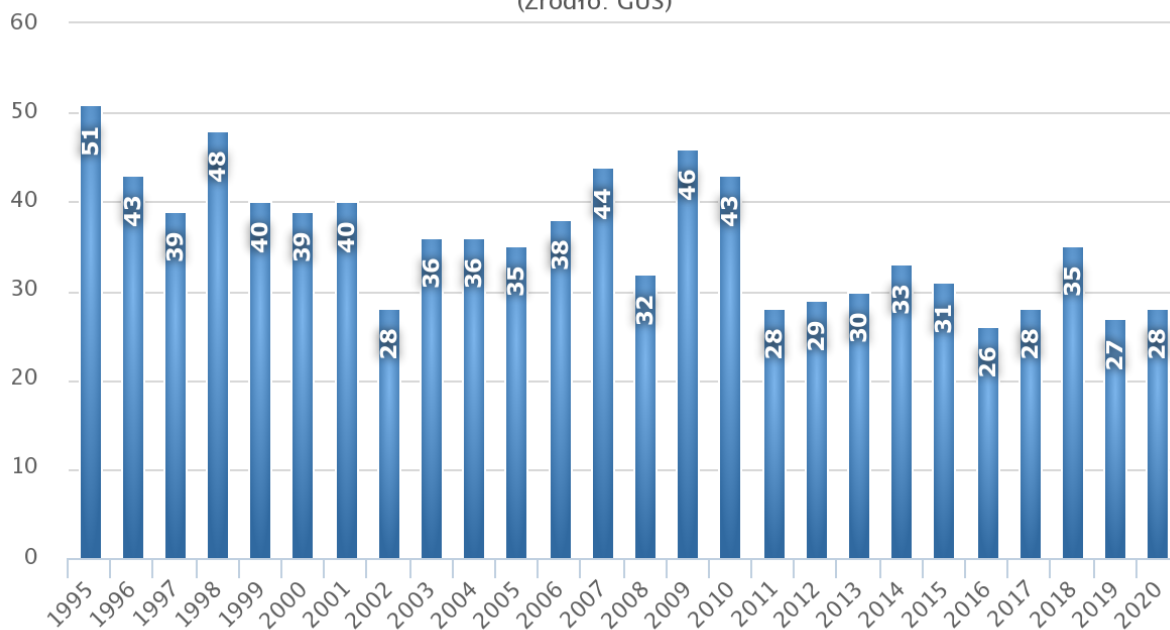
(Źródło: GUS)



www.polskawliczbach.pl

Liczba małżeństw zawartych w gminie Drohiczyn w latach 1995 – 2020

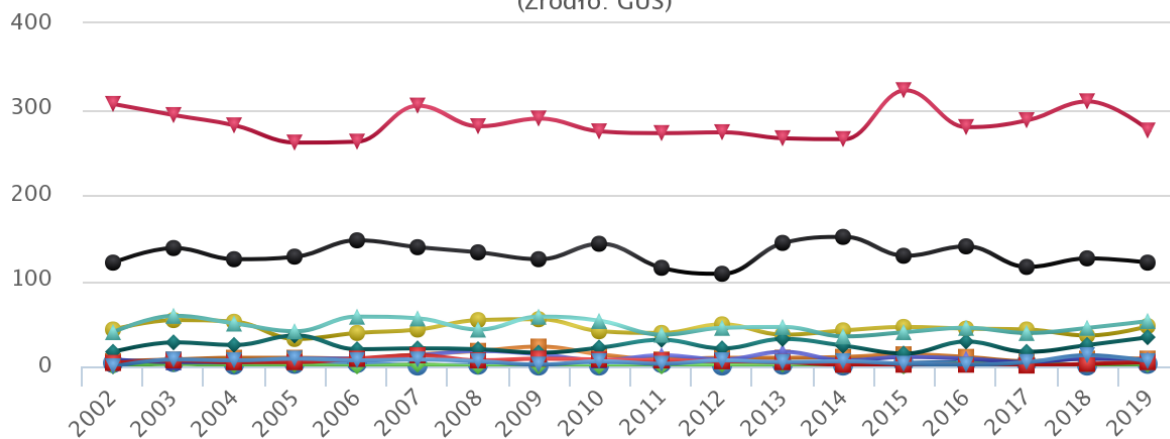
(Źródło: GUS)



www.polskawliczbach.pl

Przyczyny zgonów w powiecie siemiatyckim w latach 2002 – 2019

(Źródło: GUS)



- Choroby zakaźne ● Nowotwory ◆ Choroby krwi ■ Zaburzenia metabolizmu
- ▲ Choroby układu nerwowego ▼ Choroby układu krążenia
- Choroby układu oddechowego ◆ Choroby układu trawiennego
- Choroby układu moczowo-płciowego ▲ Przyczyny zewnętrzne ▼ Pozostałe

www.polskawliczbach.pl

Formy ochrony przyrody na terenie gminy Drohiczyn

Formy ochrony przyrody występujące na obszarze miejsko – wiejskiej Gminy Drohiczyn to obszary chronionego krajobrazu oraz użytki ekologiczne. Na terenie gminy zlokalizowane są również pomniki przyrody. W obrębie gminy mieszczą się również obszary Natura 2000.

W obrębie gminy Drohiczyn znajdują się:

1. Obszary Chronionego Krajobrazu Dolina Bugu
2. 3 użytki ekologiczne (bez nadanych nazw): 2 ekosystemy bagienne oraz ekosystem „oczka wodne”,
3. 3 pomniki przyrody (bez nadanych nazw): dwa pojedyncze drzewa – jesion i dąb oraz jeden głąz narzutowy.
4. Obszary Natura 2000

Tabela 1 Formy ochrony przyrody na terenie gminy Drohiczyn

Rodzaj formy ochrony przyrody	Powierzchnia [ha]	Udział w całkowitej powierzchni Gminy [%]
Obszary chronionego krajobrazu	7 290,00	35,05
Użytki ekologiczne	2,60	0,01
Pomniki przyrody	3	-
Obszary Natura 2000*	4 688,06	22,54

Źródło: Opracowanie własne na podstawie danych GUS (stat.gov.pl), wyliczenia własne na podstawie Zestawienia udziału powierzchni obszarów Natura 2000 w poszczególnych gminach województwa podlaskiego

Obszar Chronionego Krajobrazu Dolina Bugu

Obszar Chronionego Krajobrazu Doliny Bugu położony jest na terenie gmin: Mielnik, Nurzec-Stacja, Siemiatycze i **Drohiczyn**. Obejmuje on fragment Doliny Bugu wraz z kompleksem leśnym na północ od Mielnika o łącznej powierzchni 30 162 ha (ok. 90% pow. należy do gminy Mielnik). Tereny przyległe do rzeki Bug charakteryzują się stosunkowo dużą powierzchnią zajęta przez naturalne zbiorowiska leśne, łąkowe i wodne. Dolina Bugu na tym Obszarze ma charakter przełomowy tzn. jej brzegi na wielu odcinkach osiągają znaczne wysokości. Zwłaszcza koło Mielnika znajdują się wyniesienia morenowe sięgające 70 m nad poziom doliny i mające wysokość ponad 200 m n.p.m.

Obszary Natura 2000

W obrębie gminy Drohiczyn znajdują się następujące obszary Natura 2000:

1. Ostoja Nadbużańska PLH 140011 (ustanowiony w ramach Dyrektywy siedliskowej)
2. Dolina Dolnego Bugu PLB 140001 (ustanowiony w ramach Dyrektywy ptasiej).

SOO Ostoja Nadbużańska

Ostoja Nadbużańska to specjalny obszar ochrony siedlisk (SOO) oznaczony kodem PLH140011 o łącznej powierzchni 46036,70 ha. Teren zlokalizowany jest w kontynentalnym rejonie biogeograficznym, w obrębie regionów administracyjnych: lubelskiego, mazowieckiego i podlaskiego. Część obszaru położona jest min. na terenie Gminy Drohiczyn. Ostoja obejmuje ok. 260 km odcinek doliny Bugu od ujścia Krzny do Jeziora Zegrzyńskiego.

OSO Dolina Dolnego Bugu

Dolina Dolnego Bugu to obszar specjalnej ochrony ptaków (OSO) oznaczony kodem PLB140001, o łącznej powierzchni 74309.92 ha. Teren zlokalizowany jest w kontynentalnym rejonie biogeograficznym, w obrębie regionów administracyjnych: lubelskiego, mazowieckiego i podlaskiego. Część obszaru położona jest min. na terenie Gminy Drohiczyn.

Zabytki na terenie gminy Drohiczyn

- Grodzisko na Górze Zamkowej (Drohiczyn);
- Bazylika katedralna Trójcy Przenajświętszej z lat 1696–1709 w stylu barokowym (Drohiczyn);
- Klasztor oraz kolegium jezuitów z XVIII wieku (Drohiczyn);
- Zespół klasztorny franciszkanów, Kościół pw. Wniebowzięcia NMP z przełomu XVII i XVIII wieku, dzwonnica oraz klasztor (Drohiczyn);
- Stróżówka z XVIII wieku (Drohiczyn);
- Oficyna z XVIII wieku (Drohiczyn);
- Klasztor benedyktynek i kościół benedyktynek pw. Wszystkich Świętych z XVIII wieku (Drohiczyn);
- Kapliczka barokowa u zbiegu ul. Świętojańskiej i Mieszka I z figurą św. Jana Nepomucena z XVIII wieku (Drohiczyn);
- Muzeum Regionalne, które posiada w zbiorach eksponaty pochodzące z wykopalisk archeologicznych (Drohiczyn);
- Stanowiska archeologiczne: kultury trzcinieckiej, łużyckiej, niemeńskiej, przeworskiej, pucharów lejkowatych, (na terenie całej gminy Drohiczyn); cmentarzyska XI – XIII w. (Bużyska, Lisowo, Zajęczniki), kurhany z pochówkami ciałopalnymi (Miłkowiec-Maćki, Sady, Lisowo, Zajęczniki).

Rolnictwo i leśnictwo

Obszar gminy Drohiczyn cechuje się bardzo niską lesistością wynoszącą jedynie 12%. Dla porównania wskaźnik lesistości dla obszaru Polski w roku 2017 wyniósł 29,6%, a średnia dla województwa podlaskiego wynosiła w tym samym okresie 30,8%. Jedynie ok. 14% lasów na terenie gminy to lasy o statusie publicznym. W granicach miasta Drohiczyn nie ma w ogóle lasów o charakterze publicznym.

2.2 Dokumenty strategiczne

2.2.1 Studium uwarunkowań i kierunków zagospodarowania

Podstawowym dokumentem planistycznym określającym politykę przestrzenną gminy, w tym lokalne zasady zagospodarowania przestrzennego jest studium uwarunkowań i kierunków zagospodarowania przestrzennego Gminy Drohiczyn, które zostało przyjęte uchwałą Nr XXXIII/236/10 Rady Miejskiej w Drohiczynie z dnia 29 września 2010 roku w sprawie uchwalenia studium uwarunkowań i kierunków zagospodarowania przestrzennego Gminy Drohiczyn.

Studium obejmuje cały obszar miasta i gminy Drohiczyn.

Podstawowe zadania studium:

- 1) określenie aktualnej sytuacji miasta i gminy Drohiczyn, istniejących uwarunkowań oraz problemów związanych z rozwojem;
- 2) sformułowanie kierunków zagospodarowania przestrzennego i zasad ochrony interesu publicznego;
- 3) ustalenie generalnych rozstrzygnięć przestrzennych na terenie gminy;
- 4) stworzenie podstaw do koordynacji planów miejscowych, decyzji o warunkach zabudowy i zagospodarowania terenu, lokalizacji zadań ponadlokalnych;
- 5) analiza zewnętrznych i wewnętrznych uwarunkowań przyrodniczych, kulturowych, społecznych, funkcjonalnych, strukturalnych rozwoju gminy;
- 6) określenie diagnozy uwarunkowań rozwoju gminy;
- 7) rozpoznanie zasobu istniejących opracowań planistycznych i materiałów dotyczących terenu gminy i obszarów sąsiednich;
- 8) ustalenie powiązań zewnętrznych gminy oraz wskazanie działań koordynacyjnych;
- 9) określenie zasad polityki przestrzennej gminy;

2.2.2 Miejscowy plan zagospodarowania przestrzennego

Miejscowy plan zagospodarowania przestrzennego stanowi podstawę planowania przestrzennego w Gminie Drohiczyn. Plan uchwalono po przeprowadzeniu procedur strategicznej oceny oddziaływania ustaleń projektu planu na środowisko. Plan swym zakresem obejmuje cały obszar gminy.

Aktualny plan został przyjęty uchwałą Nr XXXI/222/13 Rady Miejskiej w Drohiczynie z dnia 26 listopada 2013 r. (Dz.U. Woj. Podlaskiego z 2014 r. poz. 4474) w sprawie uchwalenia miejscowego planu zagospodarowania przestrzennego gminy Drohiczyn. W 2017 r. uchwała Nr XXVIII/170/17 Rady Miejskiej w Drohiczynie z dnia 30 czerwca 2017 r. w sprawie zmiany miejscowego planu zagospodarowania przestrzennego gminy Drohiczyn został on zmieniony. Ponadto obecnie trwają prace związane z kolejną zmianą w miejscowym planie zagospodarowania.

Plan zawiera ustalenia dotyczące:

- 1) przeznaczenia terenów oraz linii rozgraniczających tereny o różnych funkcjach lub różnych zasadach zagospodarowania;
- 2) zasad ochrony i kształtowania ładu przestrzennego;
- 3) zasad ochrony środowiska, przyrody, krajobrazu kulturowego;
- 4) zasad ochrony dziedzictwa kulturowego, zabytków oraz dóbr kultury współczesnej;
- 5) wymagań wynikających z potrzeb kształtowania przestrzeni publicznych;
- 6) parametrów i wskaźników kształtowania zabudowy oraz zagospodarowania terenu określonych poprzez:
 - a) linie zabudowy,
 - b) wielkości powierzchni zabudowy w stosunku do powierzchni działek lub terenu,
 - c) gabaryty i wysokość projektowanej zabudowy,
 - d) określenie geometrii dachu,
 - e) minimalny, procentowy wskaźnik udziału powierzchni biologicznie czynnych,
- 7) zasad i warunków scalania i podziału nieruchomości określonych poprzez:
 - a) szerokości frontów działek,
 - b) powierzchni działek,
 - c) kąt położenia granic w stosunku do pasa drogowego;
- 8) zasad budowy, rozbudowy i modernizacji systemów infrastruktury technicznej i komunikacji;
- 9) sposobów tymczasowego zagospodarowania, urządzenia i użytkowania terenów;
- 10) obszarów rehabilitacji istniejącej zabudowy i infrastruktury technicznej oraz obszarów wymagających przekształceń i rekultywacji.

Urząd Miejski w Drohiczynie w 2021 r. wydała łącznie 262 wypisów z planu.

2.2.3 Planu Gospodarki Niskoemisyjnej dla Gminy Drohiczyn

Plan Gospodarki Niskoemisyjnej dla Gminy Drohiczyn został przyjęty uchwałą Nr XXIX /184/17 Rady Miejskiej w Drohiczynie z dnia 22 września 2017 r. w sprawie przyjęcia Planu Gospodarki Niskoemisyjnej dla Gminy Drohiczyn. Plan jest dla Gminy Drohiczyn dokumentem strategicznym o priorytetowym charakterze i obejmuje swym zakresem cały obszar geograficzny gminy. Stworzenie mieszkańcom warunków do życia w czystym i zdrowym środowisku jest celem strategicznym i jednym z najważniejszych obowiązków leżącym po stronie samorządu lokalnego. W tym celu niezbędne jest wyznaczenie, przez władze gminy, celów szczegółowych mających za zadanie ograniczyć emisję oraz znacząco poprawić jakość powietrza naturalnego. W tym celu oraz ze względu na zły stan powietrza

atmosferycznego niezbędnym jest zwiększenie i przyspieszenie działań inwestycyjnych oraz edukacyjno-kontrolnych ukierunkowanych na ekologię.

Cel strategiczny Planu będą realizowane poprzez cele szczegółowe:

- 1) Zmniejszenie o 11,31 % zapotrzebowania na energię finalną,
- 2) Zwiększenie o 11,49 % udziału energii pochodzącej ze źródeł odnawialnych,
- 3) Zmniejszenie o 17,17 % emisji CO₂.

Cele szczegółowe zostaną zrealizowane do 2025 roku. Wartości zostaną osiągnięte w stosunku do roku bazowego: 2015, który został przyjęty ze względu na możliwość najdokładniejszej inwentaryzacji wszystkich emitorów zanieczyszczeń do atmosfery.

Plan określa, w jaki sposób gmina zrealizuje wyznaczone cele. W związku z tym zawiera on opis planowanych inwestycji oraz działań nie inwestycyjnych, a także sposób ich finansowania. W chwili obecnej istnieje szereg narzędzi wsparcia finansowego przedsięwzięć z zakresu ochrony atmosfery (NFOŚiGW, WFOŚiGW, RPO, PROW, Fundusze Norweskie, Bank Ochrony Środowiska). Wspomniane instrumenty dają możliwość zmniejszenia zaangażowania środków własnych mieszkańców na zmiany systemu ogrzewania oraz podjęcie innych działań ograniczających straty energii. Skutkowac to będzie wymiernymi korzyściami finansowo-ekologicznymi w tym w szczególności przyspieszeniem niektórych przedsięwzięć ograniczających emisję zanieczyszczeń do atmosfery.

Zgodnie z wymogami Ministra Gospodarki, określonymi w ramach ogłoszonego przez Narodowy Fundusz Ochrony Środowiska i Gospodarki Wodnej konkursu na dofinansowanie Planów Gospodarki Niskoemisyjnej realizuje on także cele planów ochrony powietrza i planów działań krótkoterminowych, przez co przyczynia się do redukcji emisji zanieczyszczeń do powietrza. Plan musi zapewniać spójność podejmowanych działań z wieloletnim planem finansowym w gminie. Podstawą opracowania Planu było wykonanie szczegółowej inwentaryzacji emisji gazów cieplarnianych z obszaru gminy, opartej na jej bilansie energetycznym. W inwentaryzacji zostały ujęte zarówno budynki publiczne, budynki mieszkalne oraz oświetlenie uliczne. W Planie zostały wskazane działania, które pomogą w realizacji wyznaczonych celów. Plan Gospodarki Niskoemisyjnej dla Gminy Drohiczyn jest spójnie powiązany z uchwalonym przez Sejmik Województwa Podlaskiego, „Programem ochrony powietrza dla strefy podlaskiej”.

2.2.4 Strategia Integracji i Rozwiązywania Problemów Społecznych Gminy Drohiczyn na lata 2021-2023

Strategia Integracji i Rozwiązywania Problemów Społecznych Gminy Drohiczyn na lata 2021-2023 została przyjęta dnia 28 grudnia 2021 roku na sesji Rady Miejskiej w Drohiczynie uchwałą Nr XXIX/232/21. Strategia Gminy Drohiczyn na lata 2021-2023 jest instrumentem umożliwiającym podejmowanie decyzji zarówno w najbliższym okresie, jak i w odległej perspektywie. Strategia będzie

podlegać ciągłym zmianom, będą pojawiać się nowe, ważne cele, a część z przedstawionych w dokumencie straci swoją aktualność. Ten proces jest jak najbardziej pożądany, ponieważ będzie on miernikiem działań i dążeń społeczności lokalnej. Strategia została przygotowana w założeniu na lata 2021-2023 i zakłada, że po tym czasie należy zgodnie ze sposobem monitorowania dokonać kolejnych badań natężenia zmian i nowych problemów społecznych. Przedstawia ona stan aktualny sytuacji społecznej w gminie, rynek pracy i demografię (rozdział I), a w konsekwencji kapitał i infrastrukturę społeczną oraz problemy ważne dla społeczności (rozdział II). Misję i cele prezentuje rozdział III, zaś sposoby wdrażania rozdział IV.

Strategia Integracji i Rozwiązywania Problemów Społecznych skierowana jest na rozszerzenie i pogłębienie form wsparcia najbardziej potrzebujących, pomoc osobom wykluczonym społecznie oraz rozwój instytucji, stowarzyszeń i organizacji pozarządowych w sferze rozwiązywania problemów społecznych. O prezentowanym kształcie Strategii zdecydowała różnorodność problemów społecznych występujących w gminie, a także konieczność wzięcia pod uwagę aktów prawnych, które mają istotny wpływ na konstrukcję dokumentu i rozwiązywanie zadań społecznych w przyszłości.

2.2.5 Gminny Program Przeciwdziałania Przemocy w Rodzinie i Ofiar Przemocy w Rodzinie na lata 2021-2027

Gminny Program Przeciwdziałania Przemocy w Rodzinie i Ofiar Przemocy w Rodzinie na lata 2021-2027 przyjęty został 23 lutego 2021 roku na sesji Rady Miejskiej w Drohiczynie uchwałą Nr XXI/161/21. Ustawa o przeciwdziałaniu przemocy w rodzinie określa dla samorządu gminnego następujące zadania:

1. opracowanie i realizacja gminnego programu przeciwdziałania przemocy w rodzinie oraz ochrony ofiar przemocy w rodzinie;
2. prowadzenie poradnictwa i interwencji w zakresie przeciwdziałania przemocy w rodzinie w szczególności poprzez działania edukacyjne służące wzmocnieniu opiekuńczych i wychowawczych kompetencji rodziców w rodzinach zagrożonych przemocą w rodzinie;
3. zapewnienie osobom dotkniętym przemocą w rodzinie miejsc w ośrodkach wsparcia;
4. tworzenie zespołów interdyscyplinarnych.

CEL GŁÓWNY PROGRAMU

Zmniejszenie skali zjawiska przemocy w rodzinie w Gminie Drohiczyn oraz zwiększenie skuteczności przeciwdziałania przemocy.

OBSZARY ODDZIAŁYWAŃ

Profilaktyka zjawiska przemocy domowej oraz edukacja społeczności lokalnej.

- Ochrona i pomoc osobom dotkniętym przemocą w rodzinie.
- Oddziaływania na osoby stosujące przemoc w rodzinie.
- Podnoszenie kompetencji służb i osób realizujących działania z zakresu przeciwdziałania i pomocy osobom doświadczającym przemocy domowej.

Gmina Drohiczyn realizując działania na rzecz przeciwdziałania przemocy w rodzinie, powołała Gminny Zespół Interdyscyplinarny ds. Przeciwdziałania Przemocy w Rodzinie w Drohiczynie w ramach, którego funkcjonują grupy robocze. Pomimo podejmowanych działań konieczne jest dalsze, systematyczne

podnoszenie standardu usług adresowanych do osób uwikłanych w problem przemocy. Wskazana jest dalsza pomoc odpowiednich służb do realizacji profesjonalnych działań z zakresu przeciwdziałania przemocy, a także działania w kierunku skutecznego pomagania osobom dotkniętym przemocą, jak i stosującym przemoc. Ważna jest też stała edukacja społeczeństwa, mająca na celu zmianę świadomości w kwestii negatywnych i szkodliwych stereotypów na temat stosowania przemocy, jak też roli kobiety i mężczyzny w życiu rodzinnym i społecznym. Między innymi służyć ma temu opracowywanie i realizacja programów przeciwdziałania przemocy w rodzinie. Niniejszy Program Przeciwdziałania Przemocy w Rodzinie oraz Ochrony Ofiar Przemocy w Rodzinie planowany jest w perspektywie kilkuletniej i jest kontynuacją Gminnego Programu Przeciwdziałania Przemocy w Rodzinie oraz Ochrony Ofiar Przemocy w Rodzinie na lata 2014-2020. Nadrzędnym celem niniejszego Programu jest ograniczenie na terenie Miasta i Gminy Drohiczyn problemu przemocy oraz zwiększenie skuteczności podejmowanych działań przez instytucje pomocowe. Natomiast cele szczegółowe odnoszą się do całego systemu zapobiegania i zwalczania przemocy w rodzinie i będą realizowane we współdziałaniu instytucji działających w obszarze przeciwdziałania przemocy na terenie Gminy Drohiczyn. Program obejmuje zadania dla wszystkich jednostek i instytucji, które zobowiązane są do ich realizacji ustawą o przeciwdziałaniu przemocy w rodzinie. W miarę potrzeb i zmiany sytuacji społecznej zadania i cele programu mogą ulec zmianom i udoskonaleń.

3 Gospodarka finansowa gminy

3.1 Ogólne informacje o budżecie (dochody, wydatki)

Konstytucja Rzeczypospolitej Polskiej z dnia 2 kwietnia 1997 roku art. 167 oraz ustawa z dnia 13 listopada 2003 r. o dochodach jednostek samorządu terytorialnego (DZ. U 2018 r poz. 1530 ze zm.) określają źródło dochodów samorządów. Na dochody ogółem zgodnie z ww. ustawą składają się:

- dochody własne
- subwencje
- dotacje

Według większości teoretyków finansów definicja dochodów własnych jest związana z budżetem lokalnym bezterminowo, bez jakichkolwiek wpływów ze strony państwa. Ważną rolę odgrywa aspekt samodzielności samorządów lokalnych o możliwości stanowienia o dochodach, ich pobierania oraz wydatkowania według własnego uznania. Dochody własne można podzielić na:

- dochody o charakterze podatkowym,
- dochody niepodatkowe,
- pozostałe dochody.

Tabl. Struktura dochodów ogółem gm. Drohiczyn w latach 2018-2022 (plan)

Dochody	2018 wyk.	2019 wyk.	2020 wyk.	2021 wyk.	Plan 2022
Dochody ogółem, w tym:	31 227 632	34 773 623	3 5154 154	46 316 993	44 647 756
Dochody własne (DW)	7 928 215	8490939	11 331 127	15 348 599	16 574 049
Subwencje	9 671 435	9 803 884	10 083 283	11 091 407	11 523 213
Dotacje	13 866 764	16 478 800	13 739 744	19 876 987	16 550 494

Analiza dochodów własnych - **wskaźnik udziału dochodów własnych ogółem w dochodach budżetu ogółem (WDW)**

WDW (2018) = 23,3 %
 WDW (2019) = 24,4 %
 WDW (2020) = 32,28 %
 WDW (2021) = 33,00 %
 WDW (2022) = 37,00 %

WDW informuje o potencjale finansowym i samodzielności finansowej jednostki samorządu terytorialnego, wskazuje na faktyczną niezależność od zewnętrznych źródeł finansowania zadań samorządu terytorialnego, a także na wyciągnięcie wniosków, co do wrażliwości jednostki samorządu terytorialnego i budżetu na ewentualne zmiany w wielkości poszczególnych rodzajów dochodów własnych i ocenę zagrożenia z tego tytułu.

Tabl. Struktura dochodów ogółem gm. Drohiczyn w latach 2018 –2022 r. (plan)

	2018 wyk.	2019 wyk	2020 wyk	2021 wyk	2022 plan
Dochody ogółem (DO) z tego:	31 227 632	34 773 623	35 154 154	46 316 993	44 647 756
Dochody bieżące (DB)	27 459 264	28 672 016	29 575 730	32 364 948	28 745 137
Dochody majątkowe (DM)	3 768 368	6 101 607	5 577 424	13 952 045	15 902 619

3.2 Analiza struktury dochodów własnych

Analiza struktury dochodów własnych gminy Drohiczyn obejmuje dochody podatkowe, w tym udziały Gminy na wpływach z podatku stanowiących dochód budżetu państwa tj. PIT (podatek dochodowy od osób fizycznych) oraz CIT (podatek dochodowy od osób prawnych) oraz skutki polityki podatkowej jednostki.

Podatki samorządowe stanowią podstawową grupą dochodów własnych gminy. Wpływy pochodzące z podatków i opłat mają charakter lokalny i uzależnione są od decyzji rad gmin, które w drodze uchwały określają ich wysokość. Ustawodawca określa jedynie maksymalny poziom określonych podatków.

Tabl. Dochody podatkowe dz. 756 rozdz. 75615, 75616. Wybrane grupy podatków w latach 2018 - 2022 – plan

	2018 wyk.	2019 wyk.	2020 wyk	2021 wyk	2022 plan
Dochody podatkowe ogółem dz. 756	6 870 032	6 789 400	7 050 246	7 377 892	6 820 504
Rozdział 75615 osoby prawne	2 104 615	1 664 762	1 764 505	1 803 043	1 767 123
Podatek od nieruchomości	2 077 063	1 632 616	1 722 663	1 768 935	1 747 000
Podatek rolny	6 715	6 770	7133	7 693	6 000
Podatek leśny	13 665	13 310	13930	13 670	11 000
Podatek od środków transportu	2 844	2 844	3012	3 004	3 123
Rozdział 75616 osoby fizyczne	2 450 459	2 530 295	2 653 780	2 704 541	2 560 000
Podatek od nieruchomości	621 455	625 583	623 283	619 38	600 000
Podatek rolny	1 480 075	1 511 323	1 627 603	1 597 654	1 600 000
Podatek leśny	63 260	63 651	66 184	70 597	64 000

Podatek od środków transportu	90 406	84 395	93 469	81 665	97 000
Ogółem 756 15/16	4 455 074	4 195 057	4 418 285	4 507 584	4 327 123

Analizując wielkość poszczególnych źródeł dochodów rozdziału 75615 i 75616 należy stwierdzić, że **największą pozycję stanowią dochody z tytułu podatku od nieruchomości**. Podatki i opłaty lokalne w strukturze budżetu gminy Drohiczyn stanowią największą pozycję, co należy uznać za pozytywne zjawisko.

Rok budżetowy	Podatek od nieruchomości		Razem
	Osoby prawne	Osoby fizyczne	
2018	2 077 063	621 455	2 098 518
2019	1 632 616	625 583	2 258 199
2020	1 782 663	623 283	2 345 946
2021	1 768 935	619 328	2 388 263
2022 (plan)	1 747 000	500 000	2 347 000

W Polsce do dochodów własnych gminy ustawodawca zalicza także udział we wpływach z podatków stanowiących dochód budżetu państwa tj. PIT (podatek dochodowy od osób fizycznych) oraz CIT (podatek dochodowy od osób prawnych). Stawki tych podatków ustalane są centralnie a władze samorządowe nie mają bezpośredniego wpływu na ich konstrukcję. Nie mogą także stosować w ich zakresie ulg czy zwolnień podatkowych.

Tabl. Udział we wpływach z PIT i CIT gm. Drohiczyn za lata 2018 - 2022 (plan)

	2018 wyk.	2019 wyk	2020 wyk	2021 wyk	2022 plan
Dochody ogółem budżetu, z tego:	31 227 632	34 773 623	35 154 154	46 316 993	44 647 756
Dochody działu 756, z tego	6 870 032	6 789 400	7 050 246	7 377 663	6 820 504
Udział PIT	2 173 650	2 414 557	2 459 041	2 689 713	2 320 267
Udział CIT	15 613	16 470	14 133	19 188	21 114

Udział w podatku stanowiącym dochód budżetu państwa **PIT w latach 2018-2022 (plan) wykazuje tendencję rosnącą**. Podatek dochodowy od osób prawnych jest dochodem mało znaczącym w budżecie ogółem.

3.3 Polityka podatkowa gm. Drohiczyn w latach 2018-2021

W zakresie wybranych podatków i opłat lokalnych Gminy mogą obniżyć górne stawki, wprowadzić ulgi i zwolnienia podmiotowe, umarzać zaległości, a także rozkładać na raty płatności podatkowe i odraczać termin płatności. Uchwalenie stawek podatkowych przez organ stanowiący gminy należy traktować nie tylko jako uprawnienie, ale i obowiązek w rozumieniu pobierania dochodów budżetu gminy.

Tabl. Skutki polityki podatkowej gm. Drohiczyn w latach 2018-2021 (bez odsetek)

	Skutki obniżenia górnych stawek podatkowych	Skutki udzielenia ulg i zwolnień	Skutki decyzji umorzenia zaległości podatkowych	Razem
2018	519 164	4 511	1 373	525 048
2019	550 648	4 511	4 879	560 038
2020	558 594	33 950	22 344	614 888
2021	574 556	217 856	12 162	804 574

W latach 2018 – 2021 Rada Miejska w Drohiczynie nie uchwałała maksymalnych stawek podatkowych. Określenie stawek podatkowych, udzielenie ulg i zwolnień to suwerenna polityka Rady Miejskiej w Drohiczynie.

Skutki prowadzonej polityki podatkowej powodują nierekompensowaną w żaden sposób utratę dochodów własnych, ograniczając tym finansowe możliwości finansowania infrastruktury gminy. Skutki polityki podatkowej wliczane są do dochodów podatkowych ogółem gminy, co ma przełożenie na wysokość subwencji wyrównawczej.

3.4 Analiza udziału subwencji ogólnej i jej poszczególnych części w strukturze dochodów.

Subwencja jest szczególną formą zasilania budżetów jednostek samorządu terytorialnego. Zaliczana jest do bezzwrotnych w śródgu transferowych przekazywanych nieodpłatnie z budżetu państwa dla budżetu gminy. Subwencja jest zatem pomocą skierowaną do jednostek samorządu terytorialnego w sytuacji, gdy uzyskują one zbyt niskie dochody z własnych źródeł. Głównym celem subwencji jest równoważenie budżetu gminy(wyrównywanie dochodów poszczególnych jednostek). Subwencja zasila budżet i nie jest związana z realizacją konkretnego zadania.

Tabl. Subwencja ogólna gminy Drohiczyn w latach 2017-2021 (plan)

	2018 wyk.	2019 wyk	2020 wyk	2021 wyk	2022 plan
Subwencja ogólna z tego:	9 671 435	9 803 884	10 065 398	11 091 407	11 523 213
Subwencja oświatowa	5 878 679	5 603 686	5 086 227	5 346 484	6 004 566
Subwencja wyrównawcza	3 717 707	4 093 185	4 834 039	5 567 378	5 391 534
Subwencja równoważąca	65 524	107 013	145 132	177 545	127 113

Subwencja ogólna dla gmin składa się z kilku części. Gmina Drohiczyn w ramach subwencji ogólnej otrzymuje subwencję oświatową, równoważącą i wyrównawczą. Subwencję wyrównawczą otrzymują gminy, w których wskaźnik dochodów podatkowych w przeliczeniu na jednego mieszkańca (wskaźnik G) jest mniejszy niż 92% wskaźnika dochodu podatkowego dla wszystkich gmin w przeliczeniu na jednego mieszkańca (wskaźnik Gg).

Subwencja oświatowa kierowana jest do jednostek samorządu terytorialnego w związku z finansowaniem przez nie zadań związanych z prowadzeniem szkół podstawowych, gimnazjów, szkół ponadgimnazjalnych. Od 2017 roku subwencją oświatową objęte zostały dzieci 6-letnie przedszkoli,

oddziały przedszkolne przy szkołach podstawowych oraz innych form wychowania przedszkolnego. Subwencja jest naliczana na podstawie liczby uczniów w placówkach prowadzonych lub datowanych przez gminę. Jest ona skorygowana wskaźnikiem uwzględniającym ewentualne zróżnicowanie kosztów kształcenia (np. liczbę osób niepełnosprawnych) oraz natury formalnej - poziomem przygotowania zawodowego nauczycieli decydującym o wydatkach na wynagrodzenia.

3.5 Dotacje celowe w latach 2018 – 2022 (plan).

Środki finansowe dotacyjne w przeciwieństwie do środków subwencyjnych przeznaczone są na realizację ściśle określonych zadań, nie można je wydatkować dowolnie. Dotacje z budżetu państwa mogą być przekazywane na zadania z zakresu administracji rządowej, usuwanie bezpośrednich zagrożeń dla bezpieczeństwa, skutków powodzi i osuwisk, finansowania zadań własnych itp.

Wskaźnik struktury dotacji celowych ogółem w dochodach budżetu ogółem WDC.

Wskaźnik WDC - uwzględniający kwotę dotacji ogółem w latach 2018 - 2022 (plan) oscyluje w granicach 40-48 %. Wzrost dotacji od 2017 r spowodowany jest rządowym programem "500+". Dotacje stanowią niemal połowę budżetu gm. Drohiczyn.

Tabl. Najważniejsze dochody gminy Drohiczyn w latach 2018, 2019, 2020, 2021, 2022 (plan)

	2018 wyk.	2019 wyk	2020 wyk	2021 wyk	2022 plan
Dochody razem, z tego	31 227 632	34 773 623	35 154 154	46 316 993	44 628 756
Dział 010 Rolnictwo i łowiectwo	1 354 024	2 605 200	--1 396 053	2 683 320	1 024 154
Dział 020 Leśnictwo		-----	0	-----	-----
Dział 400 Wytwarzanie i zaopatrywanie w energię, wodę	1 754 099	2 239 212	73 082	2 267 000	849 308
Dział 600 Transport i łączność	1 373 318	640 862	1 729 235	1 909 557	7 630 114
Dział 630 Turystyka	81 316	-----	11 873	13677	-----
Dział 700 Gospodarka mieszkaniowa	610 711	477 507	373 625	3 297 939	629 305
Dział 720 Informatyka	116 172	-----	0	9576	-----
Dział 750 Administracja	67 022	75 480	105 008	82 238	234 080
Dział 751 Urzędy naczelnych organów władzy państwowej	86 666	54 072	49 448	1 353	1 342
Dział 754 Bezpieczeństwo publiczne i ochrona przeciwpożarowa	65 380	2 456	5 672	9 392	224 956
Dział 756 Dochody podatkowe	6 870 032	6 789 400	7 050 246	7 327 663	6 820 504
Dział 758 Różne rozliczenia	9 773 651	9 892 808	11 541 488	14 285 498	11 738 982
Dział 801 Oświata i wychowanie	607 097	441 639	439 047	474 418	299 009
Dział 852 Pomoc społeczna	1 829 574	2 499 258	2 313 820	2 489 480	3 133 429
Dział 853 Pozostałe zadania w zakresie polityki społecznej	65 380	-----	-----	64 780
Dział 854 Edukacyjna opieka wychowawcza	140 140	1 64 732	110 581	106 187	65 000
Dział 855 Rodzina	5 980 643	6 525 819	7 128 877	7 530 374	4 562 133
Dział 900 Gospodarka komunalna i ochrona środowiska	434 375	1 188 927	1 537 925	4 593 894	6 029 017
Dział 921 Kultura i ochrona dziedzictwa narodowego	70 446	1 099 823	1 288 174	12795	1 313 643
Dział 926 Kultura fizyczna	12 736	76 428	-----	9000

3.6 Wydatki gminy Drohiczyn w latach 2018 - 2022 (plan)

Wydatki publiczne to rozdysponowanie środków pieniężnych przez państwo i inne związki publicznoprawne w celu zaspokojenia potrzeb publicznych. Zgodnie z art. 6 ust. 1 ustawy o finansach publicznych, środki publiczne przeznaczone są wyłącznie na dwie kategorie rozdysponowania, którymi są wydatki oraz rozchody. Art. 2 ust. 2 określa jedynie rodzaje rozchodów, do których w przypadku Gminy zalicza się spłaty zaciągniętych kredytów i pożyczek oraz wykup papierów wartościowych i inne operacje finansowe związane z zarządzaniem długiem publicznym i płynnością finansową.

Tabl. Struktura wydatków ogółem gm. Drohiczyn w latach 2018-2022 (plan)

	2018 wyk.	2019 wyk	2020 wyk	2021 wyk	2022 plan
Wydatki ogółem, z tego	32 435 864	31 463 729	31 163 827	40 986 622	51 740 697
Wydatki bieżące (WB)	24 269 193	24 979 887	26 997 292	29 042 483	28 808 883
Wydatki majątkowe (WM)	8 166 670	6 483 852	4 166 535	11 944 139	22 931 814

Wskaźnik struktury zadań bieżących i majątkowych w wydatkach ogółem:

WZB (2018) = 74,8 %

WZB (2019) = 79,39 %

WZB (2020) = 86,63 %

WZB (2021) = 71,00 %

WBZ (2022) = 56,00 %

Wydatki bieżące to główna część wydatków ogółem.

WZM – wskaźnik udziału wydatków majątkowych w wydatkach ogółem:

WZM (2018) = 25,2 %

WZM (2019) = 20,61 %

WZM (2020) = 13,37 %

WZM (2021) = 29,00 %

WZM (2022) = 44,00 %

Tabl. Najważniejsze wydatki budżetu gm. Drohiczyn w latach 2018 – 2022 plan

Klasyfikacja budżetowa	2018 wyk.	2019 wyk.	2020 wyk	2021 wyk	2022 plan
Wydatki razem	32 465 864	31 463 729	31 163 827	40 986 622	51 740 697
Dział 010 Rolnictwo i łowiectwo	1 958 240	2 608 208	1 490 779	2 016 647	992 804
Dział 400 Wytwarzanie energii...	2 959 773	2 442 754	23 486	3 936	3 160 083
Dział 600 Transport i łączność	3 461 351	1 470 928	1 138 144	5 018 242	9 598 412
Dział 630 Turystyka	164 019	44 419	19 526	59 961	69 000
Dział. 700 Gospodarka mieszkaniowa	2 052 772	474 569	378 013	450 345	3 463 500
Dział 710 Działalność usługowa	10 040	16 832	35 424	12 302	51 000
Dział 720 Informatyka	-----	44 781	94 032	81 607	29 000
Dział. 750 Administracja	2 113 962	2 286 363	2 370 343	2 741 767	3 386 934

Dział 751 Urzędy naczelných organów władzy państwowej	86 888	54 072	49 448	1 353	1 342
Dział 754 Bezpieczeństwo publiczne i ochrona przeciwpożarowa	387 670	343 717	363 170	520 190	729 242
Dział 757 Obsługa długu	239 678	273 686	172 438	155 104	350 000
Dział 758 Różne rozliczenia	9 773 651	1250	834	125 653	409 275
Dział 801 Oświata i wychowanie	7 983 562	7 820 036	7 601 370	8 286 816	9 206 118
Dział 851 Zdrowie	88 983	89 450	100 368	131 303	108 186
Dział 852 Pomoc społeczna	2 483 413	2 979 791	3 741 276	3 637 205	4 862 883
Dział 854 Edukacyjna opieka wychowawcza	240 374	247 060	191 935	182 187	73 783
Dział 855 Rodzina	6 056 750	6 480 378	7 334 558	7 629 305	4 857 715
Dział 900 Gospodarka komunalna i ochrona środowiska	924 780	2 490 411	3 437 902	7 431 867	6 736 885
Dział 921 Kultura i ochrona dziedzictwa narodowego	1 077 291	1 126 297	2 620 781	2 500 853	3 569 755
Dział 926 Kultura fizyczna i sport	30 165	168 727	-----	0	20 000

Znaczące sumy samorząd wydaje na wydatki socjalne. W wspomnianej kwocie znajdują się fundusze na realizację rządowego programu 500 +. Środki na ten cel samorząd otrzymuje w formie dotacji z budżetu państwa. Mają one charakter przepływowy, pozornie zawyżający budżet, co w konsekwencji daje większą możliwość zaciągnięcia długu. Powyżej 2 mln zł kosztuje administrowanie gminą.

I. Wynik budżetu i operacyjny gminy Drohiczyn w latach 2018-2022 (plan)

Wynik budżetu to różnica pomiędzy dochodami ogółem a wydatkami ogółem. Budżet jednostki samorządu terytorialnego może być zrównoważony; wówczas wydatki są na tym samym poziomie, co dochody. Nadwyżka występuje wtedy, gdy wydatki są mniejsze niż dochody, natomiast deficyt definiujemy, jako odwrotność nadwyżki.

Wynik operacyjny to różnica między dochodami bieżącymi a wydatkami bieżącymi. Ma on bardzo duże znaczenie stanowiąc jeden z najistotniejszych wskaźników sytuacji finansowej j.s.t. Obrazuje zdolność jednostki samorządu terytorialnego do pokrycia wydatków bieżących dochodami bieżącymi. Deficyt operacyjny oznacza, że wydatki są na poziomie przekraczającym możliwości finansowe j.s.t. Wykonywanie zadań bieżących przez jednostkę odbywa się w tym przypadku kosztem sprzedaży majątku lub poprzez zaciągnięcie nowych zobowiązań. W sytuacji, gdy dochody bieżące są wyższe od wydatków bieżących (nadwyżka operacyjna) oznacza to, że j.s.t ma możliwości finansowe na prowadzenie nowych inwestycji lub spłatę wcześniej zaciągniętych pożyczek i kredytów. Obecne prawo finansów publicznych narzuca samorządom obowiązek zrównoważenia budżetów w części operacyjnej. Obowiązek ten dotyczy zarówno planowania budżetu jak i etapów jego wykonywania (art. 235- 243 ustawy z dnia 27 sierpnia 2009 roku o finansach publicznych).

Tabl. Wynik budżetowy, wynik operacyjny gm. Drohiczyn w latach 2017-2021 (plan)

	2018 wyk.	2019 wyk.	2020 wyk.	2021 wyk	2022 plan
Wynik budżetowy	-1 208 231	+ 3 309 894	+ 3 990 326	+ 5 330 371	- 7 092 941
Wynik operacyjny	+3 190 671	+ 3 692 139	+ 2 579 438	+ 3 322 465	- 63 746

Wynik operacyjny spełnia wymagania art. 243 ustawy o finansach publicznych.

II. Zadłużenie gminy Drohiczyn w latach 2018-2021

Tabl. Zobowiązania ogółem gm. Drohiczyn w latach 2017-2020 r.

	2018 wyk.	2019 wyk.	2020 wyk.	2021 wyk.
Zobowiązania ogółem	10 928 212	9 331 456	9 765 695	10 089 695
Wskaźnik zadłużenia do dochodów ogółem	34,9 %	26,83	27,78	
Koszty obsługi	239 678	273 686	172 438	155 104

3.7 Finansowanie oświaty.

W 2020 r. Gminy Drohiczyn była organem prowadzącym dla następujących szkół:

- Zespół Szkół w Drohiczynie w skład, którego wchodzi następujące szkoły:
 - Szkoła Podstawowa im Marszałka Józefa Piłsudskiego w Drohiczynie
- Od 01.09.2020 r. SP w Śledzianowie została przekształcona w Szkołę Podstawową im. Marszałka Józefa Piłsudskiego w Drohiczynie Filia w Śledzianowie o strukturze organizacyjnej klas I-III z oddziałem przedszkolnym, podporządkowanej organizacyjnie Szkole Podstawowej im. Marszałka Józefa Piłsudskiego w Drohiczynie.
 - Liceum Ogólnokształcące im Henryka Sienkiewicza w Drohiczynie

Dodatkowo w wyniku przeprowadzonych przekształceń struktury szkół podstawowych w 2013 r. Gmina Drohiczyn udziela dotacji dla szkół stowarzyszeniowych:

- Szkoła Podstawowa im. Ks. Ignacego Kłopotowskiego w Miłkowicach Jankach prowadzona przez Lokalne Stowarzyszenie „JANKI”

Są to szkoły publiczne liczące do 70 uczniów, która została przekazane przez jednostkę samorządu terytorialnego do dalszego prowadzenia osobie prawnej (np. stowarzyszeniu lub fundacji) lub fizycznej w drodze umowy lub utworzone przez stowarzyszenie po likwidacji szkoły samorządowej (SP Ostrożany). W ten sposób może się zmienić organ prowadzący szkołę bez konieczności jej formalnej likwidacji. Ustawa precyzuje wiele warunków umowy o przekazaniu szkoły, w szczególności szkoła przekazywana na podstawie takiej umowy nie może być zlikwidowana przez osobę, która ją prowadzi. Ponadto umowa o przekazaniu szkoły musi być zaakceptowana przez organ nadzoru pedagogicznego (tj. kuratora oświaty). Mienie przekazywanej szkoły nie jest oddawane na własność osobie prawnej lub fizycznej, która ją przejmuje, tylko jest bezpłatnie udostępniane do korzystania.

Szkoła przekazana na podstawie umowy działa analogicznie, jak inne szkoły publiczne prowadzone przez osoby prawne lub fizyczne (o czym była mowa powyżej). Dotyczy to również obowiązków finansowych samorządu, który szkołę przekazał. Jednak osoba prowadząca szkołę musi się stosować do warunków określonych w umowie zawartej z samorządem. Jeżeli szkoła nie będzie działać zgodnie z przepisami prawa lub z warunkami tej umowy, albo w przypadku, gdy osoba prawna lub fizyczna nie będzie już chciała jej prowadzić — szkoła jest z powrotem przejmowana przez jednostkę samorządu.

Szkoła otrzymuje dotację od j.s.t w wysokości 100% kwoty zawartej w subwencji oświatowej przeznaczonej dla tej placówki powiększonej o wskaźnik zwiększający

Oprócz szkół stowarzyszeniowych na terenie Gminy Drohiczyn w 2020 funkcjonowała szkoła prowadzona przez spółkę ORŁY Z PODLASIA Spółka z ograniczoną odpowiedzialnością, która od 2016 r. jest osobą prawną prowadzącą Szkoły Benedykta w Drohiczynie. Szkoła otrzymuje dotację od j.s.t w wysokości 100% kwoty zawartej w subwencji oświatowej przeznaczonej dla tej placówki.

Tabl. Wydatki dz. 801 gm. Drohiczyn w latach 2018-2022.

	2018 wyk.	2019 wyk	2020 wyk	2021 wyk	2022 plan
Wydatki dz. 801 ogółem, z tego :	7 983 562	7 820 036	8 338 912	8 286 816	9 206 118
Rozdz. 80101 Szkoły Podstawowe	4 159 966	4 394 665	5 515 212	5 302 339	5 610 161
Rozdz. 80103 oddziały „0” przy SP	311 168	343 766	377 696	236 569	258 572
Rozdz. 80104 Przedszkola	218 632	264 437	358 634	398 547	449 725
Rozdz. 80110 Gimnazja	1 272 621	850 321	0	0	0
Rozdz. 80113 Dowożenie uczniów	420 923	400 775	489 045	476 219	521 751
Rozdz. 80120 LO	714 762	647 286	553 525	498 019	406 463
Rozdz. 80146 Doksztalcanie nauczycieli	8 240	9935	11 710	20 228	18 656
Rozdz. 80148 stołówki	144 617	145 811	171 982	186 376	206 083
Rozdz. 80150 specjalna organizacja nauczania	261 583	252 349	551 135	865 589	1 280 619
Rozdz. 80152 specjalna organizacja nauczania	127 278	74 562	0	0	0
Rozdz. 80153 specjalna organizacja nauczania	78 848	52 690	48 986	51 497	0
Rozdz. 80195 pozostała działalność	264 919	383 439	260 987	206 151	259 339
Dział: 854	240 374	247 060	194 135	182 187	73 783
Rozdz. 85401	60089	62 024	66 934	62 421	0
Rozdz. 85415	179935	185 036	127 201	117 986	72 223
Rozdz. 85416				1780	1560

3.8 Rozliczenie subwencji.

Rozliczenie subwencji oświatowej gm. Drohiczyn za 2021 rok na poszczególne typy szkół dokonano w oparciu o :

- metryczkę subwencji oświatowej na 2021 r (zasadniczą)
- metryczkę analityczną – wykaz szkół i placówek oświatowych opracowaną przez MEN na podstawie sprawozdania SIO stan na 30 IX/10 X – 2019 r. na rok szkolny 2020/21

Tabl. Podział subwencji oświatowej gm. Drohiczyn za 2021 rok na poszczególne placówki oświatowe.

Nazwa placówki	SOA	SOB	SOC	Razem (SO)
Zespół Szkół w Drohiczynie	1 599 470,40	965 009,24	175 104,25	2 739 583,89
SP w Śledzianowie	48 052,76	40 364,32	11 120,78	99 544,73
SP Ostrożny	192 211,04	180 472,43	81 895,63	454 579,10
SP Miłkowice	377 557,39	364 068,30	0,00	741 625,69
Szkoły Benedykta	849 847,36	450 460,29	0,00	1 300 307,66
Ogółem	3 067 138,95	2 000 374,58	268 120,66	5 335 634,19

3.9 Realizowane projekty finansowane ze źródeł zewnętrznych w 2021 r. oraz wieloletnie.

Lp.	Tytuł projektu	Wartość projektu (zł)	Udział własny	Dofinansowanie	Finansowanie	Główne cele i założenia	Lata realizacji projektu
1.	Łączy nas Bug – utworzenie dwóch transgranicznych kajakowych szlaków turystycznych.	1 414 765,85 EUR 808 931,82 EUR – PL 323 297,44 EUR – UA 282 536,60 EUR - BY	1 414 765,85 EUR 80 893,19 EUR – PL 32 329,74 EUR – UA 28 253,66 EUR - BY	1 414 765,85 EUR 728 038,63 EUR – PL 290 967,70 EUR – UA 254 282,94 EUR - BY	PBU 2020	Głównym celem projektu jest utworzenie dwóch transgranicznych kajakowych szlaków turystycznych. Projekt realizowany jest w partnerstwie z Powiatem Sokal na Ukrainie i Rejonem Drohiczyn na Białorusi. W wyniku projektu po Polskiej stronie zostanie wytyczony i oznakowany szlak kajakowy na rzece Bug. W 2021 roku wykonano miejsca postojowe z Megafonami, tablicami i kosztami na śmieci; wykonano wieżę widokową w Drohiczynie; wykonano monitoring rzeki Bug; wykonano oznakowanie rzeki Bug; opracowano strategię rozwoju szlaku kajakowego; przeprowadzono kampanię promocyjną projektu. Kwota wydatkowana w 2021 roku – 988897,86 zł	2018 r. – 2022 r.
2.	Ochrona Nadbużańskiej Bioróżnorodności Naszym Dziedzictwem.	10 760 342,56 zł	1 722 764,00 zł	9 037 578,56 zł	RPO WP	Głównym celem projektu jest Ochrona Nadbużańskiej Bioróżnorodności w Gminie Drohiczyn. W 2021 roku wykonano ścieżki dydaktyczne pieszo rowerowe, parkingi dla samochodów, parking dla kamperów, budowa kładki, wiaty edukacyjne, remont wejścia na Górę Zamkową, wykonanie slipu dla łodzi, modernizacja Nadbużańskiego Ośrodka Edukacji Ekologicznej w Drohiczynie, odbudowa siedlisk naturalnych, odtworzenie siedlisk roślin ciepłolubnych, platformy na gniazda bocianie. Kwota wydatkowana w 2021 roku – 7 187865,65 zł	2019 r. – 2022 r.
3.	Poprawa warunków funkcjonowania świetlic wiejskich we wsiach Minczewo i Wierzchuca.	24415,78 zł	14060,75 zł	10355,03 zł	Budżet Województwa Podlaskiego w ramach „Programu odnowy wsi	Wniosek obejmował wykonanie placu zabaw we wsi Wierzchuca przy świetlicy wiejskiej oraz remont budynku świetlicy w Minczewie poprzez docieplenie sufitu.	2021

					województwa podlaskiego – Kreatywna wieś”		
4.	Usuwanie wyrobów zawierających azbest z terenu miasta i gminy Drohiczyn.	164 042,50 zł	35550,63 zł	128 491,87 zł	Europejski Funduszu Rozwoju Regionalnego w ramach Regionalnego Programu Operacyjnego Województwa Podlaskiego	W wyniku rozstrzygniętego przetargu nieograniczonego w dniu 12.10.2021 r została podpisana umowa z firmą Logistyka Odpadów sp. Z o.o. ul. Szklana 20,43-300 Bielsko-Biała. W okresie od 04.11.2021 r. do 24.11.2021 r. firma realizowała umowę poprzez odbiór wyrobów zawierających azbest od mieszkańców z terenu Gminy Drohiczyn. Odebrany azbest został przetransportowany na składowiska, z którymi wykonawca posiadał zawarte umowy: Zakład Gospodarki Komunalnej i Mieszkaniowej w Sierpcu Sp. z o.o. z siedzibą w Sierpcu 09-200 Sierpc ul. Traugutta składowisko zlokalizowane w miejscowości Rachocin 09-200 Sierpc gm. Sierpc Regionalny Zakład Gospodarki Odpadami oraz Spółką "Środowisko i Innowacje" Sp. z o.o. w Warszawie ul. Wita Stwosza 5A, 02-661 Warszawa na składowisku odpadów w miejscowości Dobrów gm. Tuczępy. W dniu 24.11.2021 r. na podstawie protokołu odbioru końcowego oraz załączników (kart przekazania odpadu, oświadczenia o oczyszczeniu terenu z pyłu azbestowego, i protokołów odbioru odpadów azbestowych z nieruchomości) komisja odbiorowa powołana przez Burmistrza Drohiczyzna dokonała odbioru zadania. W wyniku zrealizowanego zamówienia wykonawca odebrał od mieszkańców z terenu Gminy Drohiczyn i przekazał na składowisko 281,280 Mg wyrobów zawierających azbest.	2021
5.	Montaż instalacji fotowoltaicznych na terenie wiejskim „Słoneczna Gmina Drohiczyn III – obszar wiejski”	1 986 133,80 zł	695 146,83 zł	1 290 986,97 zł	RPO WP	Celem głównym projektu jest wzrost wykorzystania energii pochodzącej ze źródeł odnawialnych w całkowitym bilansie energii zużywanej na terenie wiejskim Gminy Drohiczyn. Efektem podjętych w projekcie działań będzie redukcja emisji CO2 oraz innych gazów cieplarnianych i poprawa stanu środowiska, a w dłuższym horyzoncie czasowym projekt będzie pozytywnie oddziaływał na postawiony w RPOWP rezultat strategiczny dla Działania 5.1 tj. zwiększenie	2021-2022

						udziału energii odnawialnej w produkcji energii ogółem oraz w zużyciu końcowym energii brutto.	
6.	Montaż instalacji fotowoltaicznych na terenie miasta Drohiczyn „Stoneczna Gmina Drohiczyn III – obszar miejski”	1 696 821,00 zł	593 887,35 zł	1 102 933,65 zł	RPO WP	Celem głównym projektu jest wzrost wykorzystania energii pochodzącej ze źródeł odnawialnych w całkowitym bilansie energii zużywanej na terenie Miasta Drohiczyn. Efektem podjętych w projekcie działań będzie redukcja emisji CO2 oraz poprawa stanu środowiska, a w dłuższym horyzoncie czasowym projekt będzie pozytywnie oddziaływał na postawiony w RPOWP rezultat strategiczny dla Działania 5.1 tj. zwiększenie udziału energii odnawialnej w produkcji energii ogółem oraz w zużyciu końcowym energii brutto.	2021-2022
7.	Modernizacja drogi dojazdowej do gruntów rolnych w obrębie miejscowości Miłkowice Maćki, Gmina Drohiczyn.	245717,10 zł	125717,10 zł	120000,00 zł	Budżet Województwa Podlaskiego	Wykonanie drogi żwirowej wraz ze zjazdami do pól w obrębie miejscowości Miłkowice Maćki.	2021
8.	Budowa kanalizacji sanitarnej w Ostrożanach i budowa zaworu redukcyjnego na sieci wodociągowej w miejscowości Śledzianów.	ETAP I: 344135,00 w tym (nadzór: 6500,00 i przebudowa oczyszczalni: 337635,00) ETAP II: 211560,00 w tym: nadzór: 2952,00 i budowa kanalizacji i zaworu redukcyjnego: 208608,00 zł	165334,70 zł 102116,40 zł	178800,30 zł 109443,60 zł	Program Rozwoju Obszarów Wiejskich	Przebudowa oczyszczalni ścieków w miejscowości Ostrożany oraz budowa kanalizacji sanitarnej w Ostrożanach i budowa zaworu redukcyjnego na sieci w Śledzianowie.	2021
9.	Utworzenie żłobka na terenie Gminy Drohiczyn	983 964,68 zł	147 594,71 zł	836 369,97 zł	Europejski Fundusz Społeczny w ramach	Głównym celem projektu jest zwiększenie aktywności zawodowej i zatrudnienia 16 osób (16 kobiet) sprawujących opiekę nad dziećmi do lat 3 zamieszkujących gminę Drohiczyn oraz gminy ościenne, w okresie do końca czerwca	2021

					<p>Regionalnego Programu Operacyjnego Województwa Podlaskiego</p>	<p>2023 roku, poprzez utworzenie 16 miejsc opiekuńczych w formie żłobka.</p> <p>W ramach projektu zaplanowano realizację dwóch zadań:</p> <p>1. Dostosowanie i wyposażenie pomieszczeń przeznaczonych do opieki nad dziećmi do lat 3. Zadanie obejmuje wykonanie niezbędnych prac adaptacyjnych w obrębie pomieszczeń przeznaczonych na żłobek, a następnie doposażenie tych pomieszczeń w meble, zabawki i pomoce dydaktyczne. Zaplanowano również zakup wyposażenia kuchennego.</p> <p>2. Bieżące funkcjonowanie nowych miejsc opieki nad dziećmi do lat 3. Zadanie obejmuje wydatki związane z prowadzeniem żłobka tj. wynagrodzenie osób sprawujących opiekę nad dziećmi oraz osób wchodzących w skład personelu pomocniczego, koszty żywienia.</p>	
10	Laboratoria przyszłości	72 900,00 zł	0,00	72 900,00	<p>Inicjatywa edukacyjna realizowana przez Ministerstwo Edukacji i Nauki we współpracy z Centrum GovTech w Kancelarii Prezesa Rady Ministrów</p>	<p>Celem programu jest stworzenie nowoczesnej szkoły, w której zajęcia będą prowadzone w sposób ciekawy, angażujący uczniów oraz sprzyjający odkrywaniu ich talentów i rozwijaniu zainteresowań.</p>	2021

4 Gospodarka wodno-ściekowa.

Gminny Zakład Gospodarki Komunalnej w Drohiczynie jest gminną jednostką organizacyjną działającą w formie samorządowego zakładu budżetowego. Zakład nie posiada osobowości prawnej. Zakład zatrudniał na stałe w 2021 r. 17 pracowników oraz 2 na umowę zlecenie. Źródłem dochodu zakładu są wpływy za wodę i ścieki, usługi wodno-kanalizacyjne, wywóz nieczystości z terenu gminy, przychody z wykonanych prac na rzecz gminy, inne usługi o charakterze użyteczności publicznej.

Podstawowym celem działania zakładu jest realizacja zadań o charakterze użyteczności publicznej zleconych przez Burmistrza Drohiczyna a w szczególności zaspokajanie potrzeb w zakresie dostawy wody i odbiór ścieków, eksploatacja ujęć wody w Narojkach i Drohiczynie, oczyszczalni ścieków w Drohiczynie, sieci wodno-kanalizacyjnej, rozbudowa i modernizacja sieci, oczyszczanie gminy, obsługa i utrzymanie targowisk, wykonywanie innych zadań zleconych przez Burmistrza Drohiczyna przy zapewnieniu środków na ich realizację. Zakład może podjąć inną działalność po uprzednim uzyskaniu zgody Burmistrza Drohiczyna, jeżeli będzie to uzasadnione ekonomicznie i nie spowoduje zaniechania realizacji celów podstawowych. Obszarem działania zakładu jest przede wszystkim teren miasta i gminy Drohiczyn.

Na terenie gminy eksploatowane są 2 ujęcia komunalne: Drohiczyn i Narojki.

Produkcja wody.

Ujęcie wody w Narojkach – 363663,3 m³ i ujęcie wody w Drohiczynie – 85769,9 m³ – 2019 r.

Ujęcie wody w Narojkach – 394423,2 m³ i ujęcie wody w Drohiczynie – 86123 m³ – 2020 r.

Ujęcie wody w Narojkach – 381766,2m³ i ujęcie wody w Drohiczynie – 88348,6 m³ – 2021 r.

Długość czynnej sieci rozdzielczej (bez przyłączy) na wsi wynosi 139,1 km a na terenie miasta 24,4 km razem 114,7 km. Czynne przyłącza wodociągowe w 2019 r. na terenie Drohiczyna to 653 natomiast na terenie wiejskim 1224 razem 1877 przyłączy. W 2020 r. czynnych przyłączy wodociągowych na terenie Drohiczyna było 667 natomiast na terenie wiejskim 1235 razem 1902 przyłączy. Czynne przyłącza wodociągowe w 2021 r. na terenie Drohiczyna to 672 natomiast na terenie wiejskim 1241 razem 1913 przyłączy.

W 2020 r. zakład wykonał 14 nowych przyłączy wodociągowych, 3 przyłącza na terenie Drohiczyna o łącznej długości 23 mb oraz 11 przyłączy na terenie wiejskim o łącznej długości 203 mb. W 2021 r. zakład wykonał 11 nowych przyłączy wodociągowych, 5 przyłącza na terenie Drohiczyna o łącznej długości 181 mb oraz 6 przyłączy na terenie wiejskim o łącznej długości 103 mb.

SIEĆ KANALIZACJI SANITARNEJ

Oczyszczalnia ścieków w Drohiczynie przyjmuje ścieki z terenów skanalizowanych miasta i gminy Drohiczyn oraz ścieki dowożone wozami asenizacyjnymi. Dodatkowo funkcjonuje oczyszczalnia ścieków w Ostożanach przejęta od Starostwa Powiatowego w Siemiatyczach w 2019 r., która obsługuje wyłącznie miejscowość Ostożany. Długość czynnej sieci sanitarnej na terenie gminy wynosi 19,7 km z 454 czynnymi przyłączami do sieci kanalizacyjnej.

W 2019 r. oczyszczalnia ścieków w Drohiczynie oczyściła 65091 m³ ścieków, oczyszczalnia w Ostrożanach oczyściła 4658 m³ ścieków. W 2020 r. oczyszczalnia ścieków w Drohiczynie oczyściła 69939 m³ odprowadzonych ścieków. W 2021 r. oczyszczalnia ścieków w Drohiczynie oczyściła 76846 m³ odprowadzonych ścieków.

W 2020 r. oczyszczalnia ścieków w Ostrożanach oczyściła 4933 m³ odprowadzonych ścieków. W 2021 r. oczyszczalnia ścieków w Ostrożanach oczyściła 4565 m³ odprowadzonych ścieków.

W 2020 r. GZGK wykonało 2 nowe przyłącza sanitarne o łącznej długości 22 mb. gdzie w 2019 r. zostało wykonanych 25 o łącznej długości 974 mb. w tym w miejscowości Ostrożany 927 mb sztuk 18.

W 2021 r. GZGK wykonał 9 nowych przyłączy sanitarnych o łącznej długości 160 mb. Na terenie miasta Drohiczyn 8 przyłączy o długości 144mb na terenie wsi Ostrożany 1 o długości 16mb

5 Pomoc społeczna - Miejsko Gminny Ośrodek Pomocy Społecznej w Drohiczynie

Miejsko Gminny Ośrodek Pomocy Społecznej w Drohiczynie swym zakresem działań obejmuje:

1. Stworzenie systemu działań profilaktyczno - interwencyjnych obejmujących całą rodzinę.
2. Funkcjonowanie Lokalnego Zespołu Interdyscyplinarnego i grup roboczych.
3. Realizacja Gminnego Programu Przeciwdziałania Przemocy w Rodzinie i Ofiar Przemocy w Rodzinie- Prowadzenie informacji i edukacji na temat zagrożeń, przestępstw i przemocy wobec osób starszych, dzieci, rodzin, przeprowadzonej w społeczności lokalnej. Edukacja dzieci, młodzieży i dorosłych w zakresie przemocy.
4. Realizacja Programu Wspierania Rodziny na terenie gminy - prowadzenie rozmów edukacyjno- motywacyjnych z osobami z problemem alkoholowym i członkami ich rodzin, ze sprawcami przemocy domowej.
 - Szkolenia na temat przemocy, prowadzenie kampanii zwłaszcza wśród dzieci i młodzieży w zakresie ograniczenia oglądania przemocy w telewizji, grach komputerowych, Internecie. Wspieranie różnych form spędzania wolnego czasu promujące zachowania nieagresywne. Organizowanie spotkań edukacyjnych dla mieszkańców, np. w świetlicach wiejskich.
 - Dystrybucja ulotek i informacji na temat przemocy i jej skutków.
 - Izolowanie osób stosujących przemoc od osób doznających przemocy w rodzinie.
 - Kierowanie przez Zespół Interdyscyplinarny wniosków do GKRPA o zastosowanie wobec osoby nadużywającej alkohol stosującej przemoc w rodzinie, zobowiązania do poddania się leczeniu odwykowemu.
 - Udzielanie osobom stosującym przemoc informacji na temat programów korekcyjno –edukacyjnych i zachęcanie do udziału w nich.
 - Podejmowanie działań interwencyjnych w oparciu o procedurę „Niebieskie Karty”.
 - Nawiązanie współpracy z instytucjami i placówkami zapewniającymi schronienie osobom doznającym przemocy w rodzinie.
 - Wsparcie rodzin zastępczych – przyznanie świadczenia na pokrycie kosztów utrzymania dzieci.

5. Organizowanie zajęć pozaszkolnych w Świetlicy Środowiskowej prowadzonej przez MGOPS w Drohiczynie.
6. Organizowanie różnorodnych zajęć i imprez okolicznościowych dla dzieci z rodzin wymagających wsparcia.
7. Monitorowanie dzieci z rodzin zagrożonych dysfunkcjami.
8. Udzielenie pomocy finansowej, rzeczowej, usługowej i innej umożliwiającej prawidłowe funkcjonowanie rodziny.
9. Pozyskiwanie dotacji i dofinansowań na prowadzenie i rozwijanie ofert zajęć świetlicy środowiskowej
10. Wsparcie rodzin zastępczych – przyznanie świadczenia na pokrycie kosztów utrzymania dzieci.
11. Organizowanie zajęć pozaszkolnych w Świetlicy Środowiskowej prowadzonej przez MGOPS w Drohiczynie
12. Organizowanie różnorodnych zajęć i imprez okolicznościowych dla dzieci z rodzin wymagających wsparcia
13. Monitorowanie dzieci z rodzin zagrożonych dysfunkcjami.
14. Udzielenie pomocy finansowej, rzeczowej, usługowej i innej umożliwiającej prawidłowe funkcjonowanie rodziny.

Pomoc i wsparcie w gminie Drohiczyn z pomocy społecznej w 2021 roku uzyskały 353 osoby, co stanowiło 5,79 % wszystkich mieszkańców gminy. W roku oceny, w stosunku do 2020 roku, łączna liczba osób korzystających z pomocy i wsparcia zmniejszyła się o 35 osób. Natomiast liczba rodzin, którym przyznano świadczenie z pomocy społecznej wzrosła w stosunku do roku poprzedniego o 1 rodzinę. W przypadku długotrwale korzystających z pomocy społecznej ich liczba osiągnęła poziom 274 osoby, co oznaczało spadek w stosunku do roku 2020 o 20 osób. W gminie Drohiczyn najczęściej występującymi przyczynami trudnej sytuacji życiowej osób i rodzin a jednocześnie powodami ubiegania się o pomoc społeczną, wskazanymi przez ośrodek pomocy społecznej w 2021 r. było kolejno: długotrwała lub ciężka choroba, ubóstwo, bezradność w sprawach opiekuńczo - wychowawczych i prowadzenia gospodarstwa domowego, niepełnosprawność oraz bezrobocie.

DANE O KORZYSTAJĄCYCH Z POMOCY I WSPARCIA			
WYSZCZEGÓLNIENIE	Rok 2020	Rok 2021	Prognoza 2022
OSOBY I RODZINY, KTÓRYM UDZIELONO POMOCY I WSPARCIA			
Liczba osób	388	353	353
OSOBY I RODZINY, KTÓRYM PRYZNANO ŚWIADCZENIE			
Liczba osób	355	341	341
W tym: osoby długotrwale korzystające	294	274	274
Wiek 0-17	134	95	95
Wiek produkcyjny *	177	183	183
Wiek poprodukcyjny **	44	65	65
Liczba rodzin	229	247	247
Liczba osób w rodzinach	549	547	547
w tym: KOBIECY (z wierszy 2-6)			
Ogółem	203	179	179

W tym: osoby długotrwale korzystające	161	149	149
Wiek 0-17	63	45	45
Wiek 18-59	100	95	95
Wiek 60 lat i więcej	40	39	39
OSOBY I RODZINY, Z KTÓRYMI PRZEPROWADZONO WYWIAD ŚRODOWISKOWY			
Liczba osób ogółem	199	16	100
Liczba rodzin	198	16	100
Liczba osób w rodzinach	484	35	250
KONTRAKT SOCJALNY			
Liczba zawartych kontraktów socjalnych - ogółem	30	0	15
Liczba osób objętych kontraktem socjalnym - ogółem	30	0	15
* wiek produkcyjny: kobiety w wieku 18-59 lat, mężczyźni 18-64 lat			
** wiek poprodukcyjny: kobiety w wieku 60 i więcej, mężczyźni 65 i więcej			

6 Miejsko Gminny Ośrodek Kultury w Drohiczyne

Zadaniem Miejsko Gminnego Ośrodka Kultury w Drohiczyne jest upowszechnianie wszystkich dziedzin ludzkich zainteresowań i działalności jakie mieszczą się w bardzo ogólnej i zarazem pojemnej definicji pojęcia jakim jest Kultura.

Centrum Informacji Turystycznej – funkcjonuje na parterze budynku Miejsko Gminnego Ośrodka Kultury w Drohiczyne. Centrum Informacji Turystycznej posiada Certyfikację trzech gwiazdek przyznaną przez Regionalną Podlaską Organizację Turystyczną. W punkcie udzielane są informacje dla turystów odwiedzających Miasto i Gminę Drohiczyn.

Punkt Informacji Turystycznej – 3 maja 2021 roku uruchomiony został dodatkowy Punkt Informacji Turystycznej w Parku Miejskim w Drohiczyne - drewniana Budka, w której sprzedawane są pamiątki oraz udzielane są informacje turystom odwiedzającym Miasto i Gminę Drohiczyn.

Nadbużański Park Historyczno - Kulturowy „Bug Pogranicze Kultur i Religii”, którym opiekuje się Ośrodek Kultury został na nowo przygotowany na sezon turystyczny 2021. W budynku murowanym (stara gmina) na piętrze została umiejscowiona wystawa archeologiczna zbiorów, które są w posiadaniu MGOK oraz wystawa techniki, natomiast na parterze eksponowana była wystawa starych motocykli. Park czynny był w sezonie od 8 maja do 30 listopada codziennie w godzinach od 10.00 do 17.00. Park obsługiwali pracownicy MGOK. Wstęp na wystawę motocykli był płatny. W całym 2021 roku Wystawę odwiedziło 7400 osób.

Nadbużańskie Centrum Turystyki Kajakowej – którym opiekuje się Ośrodek Kultury został na nowo przygotowany na sezon turystyczny 2021. W centrum znajduje się Muzeum Kajakarstwa, Informacja kajakowa (turystyczna), basen do testowania kajaków, symulator pływania kajakiem. Centrum było czynne od 6 maja do 30 listopada codziennie w godzinach od 10.00 do 17.00. Centrum obsługiwali pracownicy MGOK. Wstęp do centrum był bezpłatny. W całym 2021 roku Centrum odwiedziło 8188 osób.

Zagubek – Ośrodek Promocji Produktu Lokalnego – został otwarty 7 czerwca 2021 roku. W budynku znajduje się bazarek produktów lokalnych, Pokój Zagadek, kuchnia oraz sale wystawowe. Ośrodek służy jako miejsce do organizacji warsztatów kulinarnych, szkoleń i spotkań producentów lokalnych oraz branży turystycznej. Ośrodek czynny był od 7 czerwca do 31 grudnia codziennie w godzinach od 10.00 do 17.00. Ośrodek obsługiwali pracownicy MGOK. Wstęp do ośrodka był bezpłatny.

Materiały promocyjne – w ramach promocji gminy opracowano i wydano materiały promujące atrakcje turystyczne naszej Gminy oraz imprezy organizowane w Gminie Drohiczyn takie jak: ulotka ogólna – o Gminie – w polskiej i angielskiej wersji językowej; ulotka o Muzeum Kajakarstwa; ulotka o Wystawie Starych Motocykli; ulotka o Zagubku. Materiały były dystrybuowane bezpłatnie w punktach informacji turystycznej.

Inna działalność:

Usługi - Miejsko Gminny Ośrodek Kultury w Drohiczynie prowadzi również działalność z zakresu:

- usług xero;
- wynajmu pomieszczeń na spotkania oraz prezentacje produktów różnych firm;
- wynajem Gokartów – w 2021 roku - wypożyczalnia znajduje się przy Budce w parku Miejskim, za wypożyczenie gokartów pobierane są opłaty;
- sprzedaży publikacji i pamiątek;

Sekcje Ośrodka Kultury działające w 2021 r.:

- Klub Seniora Jesień;
- Koło Plastyczne Paleta dla dzieci;
- Koło Plastyczne dla dorosłych;
- Koło Wolontariatu;
- Koło Tańca Nowoczesnego;
- Fit Dance dla dorosłych;
- Klub Żubr Drohiczyn;
- Klub Tańców Polskich Krajka;

7 Miejsko Gminna Biblioteka Publiczna im. Klementyny Sołonowicz-Olbrychskiej w Drohiczynie

Miejsko Gminna Biblioteka Publiczna im. Klementyny Sołonowicz-Olbrychskiej w Drohiczynie działa od listopada 1949 roku. Zadaniem statutowym biblioteki jest zaspokajanie i rozwijanie potrzeb czytelniczych, oświatowych, kulturalnych i informacyjnych mieszkańców Drohiczyna i całej Gminy Drohiczyn.

Do najważniejszych zadań Biblioteki należy:

- udostępnianie zbiorów bibliotecznych na miejscu i wypożyczanie ich na zewnątrz;
- gromadzenie, opracowywanie, przechowywanie i ochrona materiałów bibliotecznych;
- prowadzenie działalności informacyjno - bibliograficznej;
- popularyzacja książki i czytelnictwa;
- współdziałanie z bibliotekami innych sieci, instytucjami oraz organizacjami pozarządowymi w zakresie rozwijania czytelnictwa i zaspokajania oświatowych, samokształceniowych i kulturalnych potrzeb mieszkańców;

W Bibliotece znajdują się dwa działy: Wypożyczalnia dla Dorosłych oraz Odział dla Dzieci, obsługiwane przez dwie bibliotekarki.

Na dzień 31.12.2021 Księgozbiór biblioteki wynosi 48 144 vol.

Biblioteka od 2007 roku bierze udział w Programie Ministerstwa Kultury i Dziedzictwa Narodowego: Priorytet 1: Zakup nowości czytelniczych.

Biblioteka posiada trzy stanowiska komputerowe dla czytelników z bezpłatnym dostępem do internetu. W celach popularyzacji czytelnictwa i wiedzy o książce Biblioteka organizuje konkursy, pogadanki, lekcje biblioteczne, wystawy i spotkania autorskie. W roku 2021 wydarzeń popularyzatorskich było 28, wzięło w nich udział 109 osób.

Współpraca w zakresie podnoszenia kwalifikacji i doksztalcania kadry bibliotecznej odbywa się z Powiatową Biblioteką Publiczną w Siemiatyczach.

8 Środowiskowy Dom Samopomocy w Putkowicach Nadolnych

Środowiskowy Dom Samopomocy w Putkowicach Nadolnych jest ośrodkiem wsparcia typu dziennego dla osób z zaburzeniami psychicznymi, które w wyniku upośledzenia niektórych funkcji organizmu lub zdolności adaptacyjnych wymagają pomocy w powrocie do życia w środowisku rodzinnym i społecznym, a w szczególności w celu zwiększenia zaradności i samodzielności życiowej, a także ich integracji społecznej. Środowiskowy Dom Samopomocy czynny jest od poniedziałku do piątku w godzinach od 8⁰⁰ – 16⁰⁰, przeznaczony jest dla 30 osób i świadczy swoje usługi dla osób przewlekle psychicznie chorych, dla osób z niepełnosprawnością intelektualną, dla osób wykazujących inne przewlekle zaburzenia czynności psychicznych, oraz dla osób ze spektrum autyzmu lub niepełnosprawnościami sprzężonymi, którzy zamieszkują teren gminy Drohiczyn. ŚDS może świadczyć usługi na rzecz mieszkańców zamieszkałych na terenie innych gmin na podstawie zawartych porozumień. ŚDS w Putkowicach Nadolnych w 2021 r. obejmuje wsparciem 30 osób. Są to osoby przewlekle psychicznie chore – typ A, osoby z niepełnosprawnością intelektualną – typ B, osoby wykazujące inne przewlekle zaburzenia czynności psychicznych – typ C, oraz osoby z niepełnosprawnościami sprzężonymi – typ D. Środowiskowy Dom Samopomocy działa 5 dni w tygodniu po 8 godzin dziennie, w tym 6 godzin dziennie są prowadzone zajęcia z uczestnikami, a pozostały czas przeznaczają się na czynności porządkowe, przygotowanie do zajęć, uzupełnianie prowadzonej dokumentacji, a także zapewnienie opieki uczestnikom w trakcie dowożenia na zajęcia lub odwożenia po zajęciach. Placówka świadczy usługi w postaci indywidualnych i zespołowych treningów samoobsługi, zajęć z zakresu kształtowania umiejętności społecznych, które polegają na nauce, rozwijaniu lub podtrzymywaniu umiejętności w zakresie czynności dnia codziennego i funkcjonowania w życiu społecznym. Usługi dostosowane są do indywidualnych potrzeb i możliwości psychofizycznych uczestników.

Celem Środowiskowego Domu Samopomocy jest: podtrzymywanie i rozwijanie u osób psychicznie chorych i niepełnosprawnych intelektualnie zaradności osobistej, umiejętności niezbędnych do samodzielnego życia i sprawności psychofizycznej oraz integracja społeczna.

Do zadań Środowiskowego Domu Samopomocy należy:

1. Dążenie do stabilizacji psychicznej, podtrzymywanie efektów terapeutycznych oraz zapobieganie nawrotom choroby u osób, które przeszły cykl leczenia psychiatrycznego przez:
 - a) stworzenie bezpiecznego miejsca,
 - b) stworzenie możliwości samorealizacji,
 - c) pomoc w stosowaniu zaleceń terapeutycznych,
 - d) organizowanie dla uczestników wsparcia w zakresie poradnictwa psychologicznego i pedagogicznego,
2. Doprowadzenie uczestników w miarę ich możliwości do życiowego usamodzielnienia poprzez:
 - a) rozwijanie umiejętności niezbędnych do samodzielnego funkcjonowania w środowisku społecznym za pomocą treningów samoobsługi i terapii zajęciowej,

- b) prowadzenie treningów umiejętności społecznych (umiejętności interpersonalnych i rozwiązywania problemów),
 - c) aktywizowanie i rehabilitację społeczną,
 - d) zapobieganie pogłębianiu się zaburzeń,
 - e) podtrzymywanie dotychczasowej sprawności psycho – fizycznej,
 - f) integrację społeczną.
3. Podejmowanie działań przygotowujących środowisko rodzinne i społeczność lokalną do integracji z uczestnikami.
 4. Udzielanie wsparcia pedagogiczno – terapeutycznego i psychologicznego zarówno uczestnikom, jak i ich rodzinom.
 5. Dbałość o bezpieczne i higieniczne warunki pobytu.
 6. Organizacja pobytu uczestników w Domu z uwzględnieniem ich indywidualnych potrzeb, oczekiwań, zainteresowań.
 7. Organizacja zajęć kulturalno – rozrywkowych, rekreacyjnych, spotkań towarzyskich, gier, wycieczek, imprez okolicznościowych.
 8. Wszechstronna diagnoza rozwoju psychoruchowego oraz zaburzeń zachowania uczestnika i opracowanie indywidualnych planów postępowania wspierająco – aktywizującego.
 9. Realizacja indywidualnych planów wspierająco – aktywizujących podczas zajęć grupowych lub w kontakcie indywidualnym.
 10. Świadczenie opieki psychiatrycznej, psychologicznej i pielęgniarstwa.
 11. Współpraca z organizacjami społecznymi, zdrowotnymi, związkami wyznaniowymi, organizacjami pozarządowymi w zakresie świadczenia wszechstronnej pomocy osobom niepełnosprawnym w tym: wydarzenia środowiskowe, działania profilaktyczne i edukacyjne na rzecz środowiska.
 12. Współpraca z pracownikami socjalnymi Miejsko Gminnego Ośrodka Pomocy Społecznej w Drohiczyńcu w zakresie rozwiązywania problemów życiowych i świadczenia pomocy socjalnej.
 13. Współpraca z rodzinami uczestników w zakresie poradnictwa, informacji i włączania ich w proces rehabilitacyjny.
 14. Zapewnienie uczestnikom gorącego posiłku, przyznanego w ramach zadań własnych i w ramach treningu kulinarnego.
 15. Zapewnienie uczestnikom usług transportowych polegających na dowożeniu na zajęcia z miejsca zamieszkania lub innego miejsca uzgodnionego z kierownikiem Domu i odwożeniu po zajęciach.

W 2021 roku ŚDS zrealizował projekt pn. „Żyjmy zdrowo, wesoło, kolorowo” – wsparcie terapeutyczne uczestników zajęć Środowiskowego Domu Samopomocy w Putkowicach Nadolnych, współfinansowany przez Ministerstwo Rodziny i Polityki Społecznej.

Głównym celem projektu było umożliwienie osobom z zaburzeniami psychicznymi przezwyciężenie trudnej sytuacji życiowej, w jakiej się znalazły, które własnym staraniem, wykorzystując własne uprawnienia, zasoby i możliwości nie są w stanie samodzielnie wykonać.

Przy realizacji projektu zostały podjęte działania takie jak:

- warsztaty edukacji ekologiczno – przyrodniczej (w tym: warsztaty eko – kulinarne, pszczelarskie, zielarskie, gliniarskie, wikliniarskie), warsztaty eko – techniczne, warsztaty multimedialne, warsztaty muzyczno – artystyczne, zajęcia aktywności ruchowej, indywidualne i grupowe spotkania terapeutyczne z psychologiem dla uczestników oraz członków rodzin uczestników zajęć ŚDS, spotkania z coachem.

Projekt skierowany był do 30 uczestników zajęć Środowiskowego Domu Samopomocy w Putkowicach Nadolnych, członków rodzin uczestników zajęć ŚDS i społeczności lokalnej.

- uczestnicy zajęć ŚDS – 30 osób, które cierpią na przewlekłe choroby psychiczne (typ A – 6 osób), charakteryzują się obniżoną normą intelektualną (typ B – 11 osób), wykazują inne przewlekłe zaburzenia czynności psychicznych (typ C – 9 osób) oraz osoby z niepełnosprawnościami sprzężonymi (typ D – 4 osoby),
- członkowie rodzin uczestników ŚDS – grupa około 10 osób,
- społeczność lokalna – około 20 osób.

9 Realizacja uchwał Rady Miejskiej w Drohiczynie

W 2021 r. Rada Miejska w Drohiczynie uchwaliła 76 uchwał. Biorąc pod uwagę podział uchwał według zagadnień: 32 dotyczyło spraw finansowych, 5 - spraw oświatowych, 6 – spraw z zakresu pomocy społecznej, 2 – gospodarki nieruchomościami, pozostałych 31 w innych sprawach.

Zestawienie uchwał Rady Miejskiej w Drohiczynie podjętych w 2021 r. oraz sposób ich wykonania.

I.p.	Tytuł uchwały
1	Uchwała Nr XXI/158/21 z dnia 23 lutego 2021 r. w sprawie zmian w budżecie Gminy na 2021 r.
2	Uchwała Nr XXI/159/21 z dnia 23 lutego 2021 r. w sprawie zasad ustalania i wysokości diet dla radnych Rady Miejskiej w Drohiczynie.
3	Uchwała Nr XXI/160/21 z dnia 23 lutego 2021 r. w sprawie przyjęcia Programu Wspierania Rodziny w Gminie Drohiczyn na lata 2021 – 2023.
4	Uchwała Nr XXI/161/21 z dnia 23 lutego 2021 r. w sprawie przyjęcia Gminnego Programu Przeciwdziałania Przemocy w Rodzinie oraz Ochrony Ofiar Przemocy w Rodzinie na lata 2021 – 2027.
5	Uchwała Nr XXI/162/21 z dnia 23 lutego 2021 r. w sprawie przyjęcia do realizacji projektów współfinansowanych ze środków Regionalnego Programu Operacyjnego Województwa Podlaskiego na lata 2014 – 2020.
6	Uchwała Nr XXI/163/21 z dnia 23 lutego 2021 r. w sprawie przyjęcia do realizacji projektu „Utworzenie żłobka na terenie gminy Drohiczyn” współfinansowanego ze środków Regionalnego Programu Operacyjnego Województwa Podlaskiego na lata 2014 – 2020.
7	Uchwała Nr XXI/164/21 z dnia 23 lutego 2021 r. w sprawie rozpatrzenia petycji w sprawie uzyskania przez Rząd RP pisemnych gwarancji od producentów szczepionek na COVID – 19 w zakresie ponoszenia kosztów prawnych i finansowych występowania niepożądanych odczynów poszczepiennych.
8	Uchwała Nr XXI/165/21 z dnia 23 lutego 2021 r. w sprawie rozpatrzenia petycji – listu otwartego w związku z potencjalnym zagrożeniem groźnej dla zdrowia „szczepionki”.
9	Uchwała Nr XXI/166/21 z dnia 23 lutego 2021 r. w sprawie rozpatrzenia skargi na działalność Burmistrza Drohiczyna.
10	Uchwała Nr XXI/167/21 z dnia 23 lutego 2021 r. w sprawie terminu, częstotliwości i trybu uiszczania opłaty za gospodarowanie odpadami komunalnymi.
11	Uchwała Nr XXII/168/21 z dnia 31 marca 2021 r. w sprawie zmian w budżecie Gminy na 2021 r.
12	Uchwała Nr XXII/169/21 z dnia 31 marca 2021 r. w sprawie zmian w Wieloletniej Prognozie Finansowej Gminy Drohiczyn na lata 2021-2029.
13	Uchwała Nr XXII/170/21 z dnia 31 marca 2021 r. w sprawie zasad ustalania i wysokości diet oraz zwrotu kosztów podróży radnym Rady Miejskiej w Drohiczynie.
14	Uchwała Nr XXII/171/21 z dnia 31 marca 2021 r. w sprawie wykazu kąpielisk na rok 2021 na terenie Gminy Drohiczyn oraz określenia sezonu kąpielowego.
15	Uchwała Nr XXII/172/21 z dnia 31 marca 2021 r. w sprawie przyjęcia Programu opieki nad zwierzętami bezdomnymi oraz zapobiegania bezdomności zwierząt na terenie Gminy Drohiczyn.
16	Uchwała Nr XXII/173/21 z dnia 31 marca 2021 r. w sprawie zatwierdzenia wniosku o wsparcie ze środków Rządowego Funduszu Rozwoju Mieszkalnictwa na sfinansowanie objęcia udziałów w tworzonej Społecznej Inicjatywy Mieszkaniowej.
17	Uchwała Nr XXII/174/21 z dnia 31 marca 2021 r. w sprawie wyrażenia zgody na utworzenie Społecznej Inicjatywy Mieszkaniowej Podlasie Sp. z o.o.
18	Uchwała Nr XXII/175/21 z dnia 31 marca 2021 r. w sprawie zwolnienia z opłaty i zwrotu opłaty pobranej za korzystanie z zezwoleń na sprzedaż napojów alkoholowych przeznaczonych do spożycia w miejscu sprzedaży, należnej w 2021 r.
19	Uchwała Nr XXII/176/21 z dnia 31 marca 2021 r. w sprawie organizacji wspólnej obsługi samorządowych jednostek organizacyjnych Gminy Drohiczyn.
20	Uchwała Nr XXII/177/21 z dnia 31 marca 2021 r. w sprawie zmian w statucie Miejsko Gminnego Ośrodka Pomocy Społecznej w Drohiczynie.

21	Uchwała Nr XXII/178/21 z dnia 31 marca 2021 r. w sprawie zwolnienia Gminnego Zakładu Gospodarki Komunalnej w Drohiczynie z obowiązku wpłaty nadwyżki środków obrotowych do budżetu Gminy Drohiczyn.
22	Uchwała Nr XXIII/179/21 z dnia 31 maja 2021 r. w sprawie zmian w budżecie Gminy na 2021 r.
23	Uchwała Nr XXIII/180/21 z dnia 31 maja 2021 r. w sprawie zmian w Wieloletniej Prognozie Finansowej Gminy Drohiczyn na lata 2021-2029.
24	Uchwała Nr XXIII/181/21 z dnia 31 maja 2021 r. w sprawie określenia wzoru wniosku o przyznanie dodatku mieszkaniowego oraz wzoru deklaracji o dochodach gospodarstwa domowego.
25	Uchwała Nr XXIII/182/21 z dnia 31 maja 2021 r. w sprawie utworzenia gminnej jednostki budżetowej o nazwie „Bajkowa Kraina”.
26	Uchwała Nr XXIII/183/21 z dnia 31 maja 2021 r. w sprawie rozpatrzenia petycji dotyczącej wyrażenia opinii na temat przeprowadzenia referendum ludowego.
27	Uchwała Nr XXIII/184/21 z dnia 31 maja 2021 r. w sprawie. rozpatrzenia petycji dotyczącej poparcia Rządu Tymczasowej Rady Stanu Narodu Polskiego Społecznego Komitetu Konstytucyjnego.
28	Uchwała Nr XXIII/185/21 z dnia 31 maja 2021 r. w sprawie wyrażenia zgody na nabycie nieruchomości.
29	Uchwała Nr XXIV/186/21 z dnia 1 lipca 2021 r. w sprawie zmian w budżecie Gminy na 2021 r.
30	Uchwała Nr XXIV/187/21 z dnia 1 lipca 2021 r. w sprawie zmian w Wieloletniej Prognozie Finansowej Gminy Drohiczyn na lata 2021-2029.
31	Uchwała Nr XXIV/188/21 z dnia 1 lipca 2021 r. w sprawie zatwierdzenia sprawozdania finansowego wraz ze sprawozdaniem z wykonania budżetu Gminy za 2020 r.
32	Uchwała Nr XXIV/189/21 z dnia 1 lipca 2021 r. w sprawie zatwierdzenia rocznego sprawozdania finansowego Miejsko Gminnego Ośrodka Kultury w Drohiczynie za 2020 rok.
33	Uchwała Nr XXIV/190/21 z dnia 1 lipca 2021 r. w sprawie zatwierdzenia rocznego sprawozdania finansowego Miejsko Gminnej Biblioteki Publicznej w Drohiczynie za 2020 rok.
34	Uchwała Nr XXIV/191/21 z dnia 1 lipca 2021 r. w sprawie udzielenia wotum zaufania Burmistrzowi Drohiczyna.
35	Uchwała Nr XXIV/192/21 z dnia 1 lipca 2021 r. w sprawie udzielenia Burmistrzowi Drohiczyna absolutorium z tytułu wykonania budżetu za 2020 r.
36	Uchwała Nr XXIV/193/21 z dnia 1 lipca 2021 r. w sprawie odwołania Skarbnika Gminy Drohiczyn.
37	Uchwała Nr XXIV/194/21 z dnia 1 lipca 2021 r. w sprawie powołania Skarbnika Gminy Drohiczyn.
38	Uchwała Nr XXIV/195/21 z dnia 1 lipca 2021 r. w sprawie określenia wzoru wniosku o przyznanie dodatku mieszkaniowego oraz wzoru deklaracji o dochodach gospodarstwa domowego.
39	Uchwała Nr XXIV/196/21 z dnia 1 lipca 2021 r. w sprawie organizacji wspólnej obsługi samorządowych jednostek organizacyjnych Gminy Drohiczyn.
40	Uchwała Nr XXIV/197/21 z dnia 1 lipca 2021 r. w sprawie utworzenia gminnej jednostki budżetowej o nazwie „Bajkowa Kraina”.
41	Uchwała Nr XXIV/198/21 z dnia 1 lipca 2021 r. w sprawie utworzenia Punktu Przedszkolnego w Ostrożanach.
42	Uchwała Nr XXIV/199/21 z dnia 1 lipca 2021 r. w sprawie przyjęcia do realizacji projektu pod nazwą „Akademia Seniora”.
43	Uchwała Nr XXIV/200/21 z dnia 1 lipca 2021 r. w sprawie przyjęcia projektu Regulaminu dostarczania wody i odprowadzania ścieków na terenie Gminy Drohiczyn, w celu przekazania go do zaopiniowania organowi regulacyjnemu.
44	Uchwała Nr XXIV/201/21 z dnia 1 lipca 2021 r. w sprawie zmiany w Uchwale Nr XIX/140/20 Rady Miejskiej w Drohiczynie z dnia 30 listopada 2020 r. w sprawie szczegółowego sposobu i zakresu świadczenia usług w zakresie odbierania odpadów komunalnych od właścicieli nieruchomości i zagospodarowania tych odpadów.
45	Uchwała Nr XXIV/202/21 z dnia 1 lipca 2021 r. w sprawie wzoru deklaracji o wysokości opłaty za gospodarowanie odpadami komunalnymi oraz określenia terminu i miejsca składania deklaracji.
46	Uchwała Nr XXIV/203/21 z dnia 1 lipca 2021 r. w sprawie zmian w Statucie Gminy Drohiczyn.
47	Uchwała Nr XXIV/204/21 z dnia 1 lipca 2021 r. w sprawie planu sieci publicznych szkół podstawowych prowadzonych przez Gminę Drohiczyn, a także inne organy od dnia 1 września 2021 r.
48	Uchwała Nr XXIV/205/21 z dnia 1 lipca 2021 r. w sprawie zapewnienia ujęcia w budżecie Gminy Drohiczyn środków finansowych na dokumentację pn. „Przebudowa drogi powiatowej nr 1728 od skrzyżowania z miejscowością Minczewo do granicy gminy w stronę Perlejewo”.
49	Uchwała Nr XXIV/206/21 z dnia 1 lipca 2021 r. w sprawie przyjęcia do realizacji projektu pod nazwą „Nasza Świetlica”.
50	Uchwała Nr XXV/207/21 z dnia 31 sierpnia 2021 r. w sprawie udzielenia pomocy finansowej Powiatowi Siemiatyckiemu.
51	Uchwała Nr XXV/208/21 z dnia 31 sierpnia 2021 r. w sprawie zmian w budżecie Gminy na 2021 r.

52	Uchwała Nr XXV/209/21 z dnia 31 sierpnia 2021 r. w sprawie zmiany w Uchwale Nr XXIV/198/21 Rady Miejskiej w Drohiczynie z dnia 1 lipca 2021 r. w sprawie utworzenia Punktu Przedszkolnego w Ostrożanach.
53	Uchwała Nr XXV/210/21 z dnia 31 sierpnia 2021 r. w sprawie przyjęcia Regulaminu dostarczania wody i odprowadzania ścieków na terenie Gminy Drohiczyn.
54	Uchwała Nr XXV/211/21 z dnia 31 sierpnia 2021 r. w sprawie ustalenia średniej ceny jednostki paliwa w Gminie Drohiczyn.
55	Uchwała Nr XXVI/212/21 Rady Miejskiej w Drohiczynie z dnia 29 września 2021 r. w sprawie zmian w budżecie gminy na rok 2021.
56	Uchwała Nr XXVI/213/21 Rady Miejskiej w Drohiczynie z dnia 29 września 2021 r. w sprawie zmian w Wieloletniej Prognozie Finansowej Gminy Drohiczyn na lata 2021 – 2029.
57	Uchwała Nr XXVII/214/21 z dnia 26 października 2021 r. w sprawie zmian w budżecie gminy na rok 2021.
58	Uchwała Nr XXVII/215/21 z dnia 26 października 2021 r. w sprawie zmian w Wieloletniej Prognozie Finansowej Gminy Drohiczyn na lata 2021 – 2029.
59	Uchwała Nr XXVII/216/21 z dnia 26 października 2021 r. w sprawie wyrażenia zgody na utworzenie spółki Społeczna Inicjatywa Mieszkaniowa „KZN - Podlaskie” spółka z ograniczoną odpowiedzialnością.
60	Uchwała Nr XXVIII/217/21 z dnia 30 listopada 2021 r. w sprawie zmian w budżecie gminy na rok 2021.
61	Uchwała Nr XXVIII/218/21 z dnia 30 listopada 2021 r. w sprawie zmian w Wieloletniej Prognozie Finansowej Gminy Drohiczyn na lata 2021 – 2029.
62	Uchwała Nr XXVIII/219/21 z dnia 30 listopada 2021 r. w sprawie uchwalenia Programu współpracy Gminy Drohiczyn z organizacjami pozarządowymi i innymi podmiotami na 2022 r.
63	Uchwała Nr XXVIII/220/21 z dnia 30 listopada 2021 r. w sprawie zmiany w Uchwale Nr II/70/10 Rady Miejskiej w Drohiczynie z dnia 6 grudnia 2010 r. w sprawie trybu i sposobu powoływania członków zespołu interdyscyplinarnego oraz szczegółowych warunków jego funkcjonowania.
64	Uchwała Nr XXVIII/221/21 z dnia 30 listopada 2021 r. w sprawie ustalenia wynagrodzenia Burmistrza Drohiczyna.
65	Uchwała Nr XXVIII/222/21 z dnia 30 listopada 2021 r. w sprawie określenia stawek podatku od środków transportowych.
66	Uchwała Nr XXVIII/223/21 z dnia 30 listopada 2021 r. w sprawie ustalenia wysokości stawek podatku od nieruchomości.
67	Uchwała Nr XXIX/224/21 z dnia 28 grudnia 2021 r. w sprawie zmian w budżecie Gminy na 2021 r.
68	Uchwała Nr XXIX/225/21 z dnia 28 grudnia 2021 r. w sprawie zmian w Wieloletniej Prognozie Finansowej Gminy Drohiczyn na lata 2021 – 2029.
69	Uchwała Nr XXIX/226/21 z dnia 28 grudnia 2021 r. w sprawie uchwalenia budżetu Gminy Drohiczyn na 2022 r.
70	Uchwała Nr XXIX/227/21 z dnia 28 grudnia 2021 r. w sprawie uchwalenia Wieloletniej Prognozy Finansowej Gminy Drohiczyn na lata 2022 -2029.
71	Uchwała Nr XXIX/228/21 z dnia 28 grudnia 2021 r. w sprawie przyjęcia planu pracy Rady Miejskiej w Drohiczynie na 2022 r.
72	Uchwała Nr XXIX/229/21 z dnia 28 grudnia 2021 r. w sprawie zatwierdzenia planów pracy komisji stałych Rady Miejskiej w Drohiczynie na 2022 r.
73	Uchwała Nr XXIX/230/21 z dnia 28 grudnia 2021 r. w sprawie przyjęcia Gminnego Programu Profilaktyki i Rozwiązywania Problemów Alkoholowych i Narkomanii w Gminie Drohiczyn na 2022 rok.
74	Uchwała Nr XXIX/231/21 z dnia 28 grudnia 2021 r. w sprawie zmian w organizacji wspólnej obsługi samorządowych jednostek organizacyjnych Gminy Drohiczyn.
75	Uchwała Nr XXIX/232/21 z dnia 28 grudnia 2021 r. w sprawie przyjęcia Gminnej Strategii Integracji i Rozwiązywania Problemów Społecznych Gminy Drohiczyn na lata 2021 – 2023.
76	Uchwała Nr XXIX/233/21 z dnia 28 grudnia 2021 r. w sprawie wyrażenia zgody na zbycie nieruchomości komunalnej.

