

# RAPORT O STANIE GMINY DROHICZYN

---

## *ZA 2020 r.*



Drohiczyn, 26 maj 2021 r.

## SPIS TREŚCI

|       |  |    |
|-------|--|----|
| 1     | Ogólna charakterystyka Gminy .....   | 3  |
| 1.1   | Forma organizacyjno-prawna.....  | 3  |
| 1.2   | Podstawa prawna raportu o stanie gminy. ....   | 5  |
| 2     | Informacje ogólne. ....  | 6  |
| 2.1   | Otoczenie społeczno-gospodarcze .....  | 6  |
| 2.2   | Dokumenty strategiczne.....  | 10 |
| 2.2.1 | Studium uwarunkowań i kierunków zagospodarowania .....   | 10 |
| 2.2.2 | Miejscowy plan zagospodarowania przestrzennego.....  | 11 |
| 2.2.3 | Planu Gospodarki Niskoemisyjnej dla Gminy Drohiczyn .....  | 11 |
| 2.2.4 | Strategia Integracji i Rozwiązywania Problemów Społecznych Gminy Drohiczyn na lata 2012-2020.....      | 13 |
| 2.2.5 | Gminny Program Przeciwdziałania Przemocy w Rodzinie i Ofiar Przemocy w Rodzinie na lata 2014-2020..... | 13 |
| 3     | Gospodarka finansowa gminy .....   | 14 |
| 3.1   | Ogólne informacje o budżecie ( dochody, wydatki).....  | 14 |
| 3.2   | Analiza struktury dochodów własnych.....   | 15 |
| 3.3   | Polityka podatkowa gm. Drohiczyn w latach 2017-2020 .....  | 16 |
| 3.4   | Analiza udziału subwencji ogólnej i jej poszczególnych części w strukturze dochodów. ....              | 17 |
| 3.5   | Dotacje celowe w latach 2017 – 2020 (plan). ....   | 17 |
| 3.6   | Wydatki gminy Drohiczyn w latach 2017 - 2021 (plan).....   | 18 |
| 3.7   | Finansowanie oświaty. ....   | 21 |
| 3.8   | Rozliczenie subwencji.....   | 22 |
| 3.9   | Realizowane projekty finansowane ze źródeł zewnętrznych w 2020 r. oraz wieloletnie. ....               | 23 |
| 4     | Gospodarka wodno-ściekowa. ....  | 25 |
| 5     | Pomoc społeczna - Miejsko Gminny Ośrodek Pomocy Społecznej w Drohiczynie .....                         | 26 |
| 6     | Miejsko Gminny Ośrodek Kultury w Drohiczynie .....   | 28 |
| 7     | Miejsko Gminna Biblioteka Publiczna im. Klementyny Sołonowicz-Olbrychskiej w Drohiczynie .             | 29 |
| 8     | Środowiskowy Dom Samopomocy w Putkowicach Nadolnych.....   | 29 |
| 9     | Informacja o stanie mienia komunalnego stan na 31.12.2020 r.....                                       | 30 |
| 10    | Realizacja uchwał Rady Miejskiej w Drohiczynie.....  | 37 |

# 1 Ogólna charakterystyka Gminy

## 1.1 Forma organizacyjno-prawna

Gmina Drohiczyn położona jest w powiecie siemiatyckim, w województwie podlaskim i obejmuje obszar 208 km<sup>2</sup>. Podstawowym zadaniem gminy jest zaspakajanie zbiorowych potrzeb jego mieszkańców. Gmina spełnia ten obowiązek przez swoje organy, realizując zadania własne oraz zlecone w zakresie administracji rządowej. W celu wykonywania zadań gmina może tworzyć jednostki organizacyjne gminy.

Zgodnie ze statutem Gmina Drohiczyn jest podstawową jednostką lokalnego samorządu terytorialnego powołaną dla organizacji życia publicznego na swoim terytorium. Siedzibą władz Gminy jest miasto Drohiczyn. Gmina posiada osobowość prawną i wykonuje zadania publiczne w imieniu własnym i na własną odpowiedzialność. Samodzielność Gminy podlega ochronie sądowej. W skład Gminy wchodzi: miasto Drohiczyn i 37 sołectw. Organami gminy są **Rada Miejska w Drohiczynie oraz Burmistrz Drohiczyna**. Rada jest organem stanowiącym i kontrolnym gminy. Organem wykonawczym gminy jest Burmistrz. Za prawidłową gospodarkę finansową odpowiada Burmistrz. Gospodarka finansowa Gminy jest jawna. Burmistrz wykonuje swoje zadania przy pomocy Urzędu Miejskiego, który działa w oparciu o regulamin organizacyjny określony zarządzeniem Nr 11/09 Burmistrza Drohiczyna z dnia 15 maja 2009 r. w sprawie Regulaminu Organizacyjnego Urzędu Miejskiego w Drohiczynie. Burmistrz kieruje pracą Urzędu przy pomocy Zastępcy Burmistrza oraz Sekretarza Gminy.

Do właściwości **Rady Miejskiej w Drohiczynie** (której kadencja trwa 5 lata licząc od dnia wyborów) należą wszystkie sprawy pozostające w zakresie działania gminy, o ile ustawy nie stanowią inaczej, czyli m. in.:

- uchwalanie statutu gminy,
- ustalanie wynagrodzenia burmistrza, stanowienie o kierunkach jego działania oraz przyjmowanie sprawozdań z jego działalności,
- powoływanie i odwoływanie skarbnika gminy, który jest głównym księgowym budżetu, oraz sekretarza gminy - na wniosek burmistrza,
- uchwalanie budżetu gminy, rozpatrywanie sprawozdania z wykonania budżetu oraz podejmowanie uchwały w sprawie udzielenia lub nieudzielenia absolutorium z tego tytułu,
- uchwalanie studium uwarunkowań i kierunków zagospodarowania przestrzennego gminy oraz miejscowych planów zagospodarowania przestrzennego,
- uchwalanie programów gospodarczych,
- ustalanie zakresu działania jednostek pomocniczych, zasad przekazywania im składników mienia do korzystania oraz zasad przekazywania środków budżetowych na realizację zadań przez te jednostki,
- podejmowanie uchwał w sprawach podatków i opłat w granicach określonych w odrębnych ustawach,
- podejmowanie uchwał w sprawach majątkowych gminy,
- podejmowanie uchwał w sprawach współdziałania z innymi gminami oraz wydzielanie na ten cel odpowiedniego majątku,
- podejmowanie uchwał w sprawach: herbu gminy, nazw ulic i placów publicznych oraz wznoszenia pomników,
- nadawanie honorowego obywatelstwa gminy,
- podejmowanie uchwał w sprawie zasad udzielania stypendiów dla uczniów i studentów.

**Burmistrz** jest organem wykonawczym gminy, do którego ustawowo wskazanych zadań należy w szczególności:

- kierowanie bieżącymi sprawami Gminy i reprezentowanie Gminy na zewnątrz,
- przygotowanie projektu budżetu Gminy,
- gospodarowanie funduszem płac i innymi funduszami Gminy,
- nadzorowanie realizacji budżetu Gminy,
- składanie oświadczeń woli w imieniu Gminy,
- przygotowywanie projektów i określanie sposobu wykonania uchwały Rady Miejskiej,
- ogłaszania uchwały budżetowej i sprawozdania z jej wykonania,
- wykonywania zadań Szefa Obrony Cywilnej Gminy,
- nawiązywanie, rozwiązywanie i dokonywanie zmian w stosunku pracowników oraz wykonania innych uprawnień zwierzchnika służbowego w stosunku do pracowników Urzędu i kierowników gminnych jednostek organizacyjnych,
- podejmowanie działań warunkujących wewnętrzne i zewnętrzne kontrole działań poszczególnych stanowisk Urzędu, w tym sprawne i terminowe załatwianie spraw mieszkańców,
- podejmowanie działań warunkujących bieżącą kontrolę wykonywania uchwał Rady Miejskiej.

Strukturę organizacyjną Urzędu Miejskiego w Drohiczynie tworzą następujące komórki organizacyjne:

1. Burmistrz
2. Sekretarz Gminy
3. Skarbnik Gminy
4. Urząd Stanu Cywilnego
5. Samodzielne stanowisko ds. oświaty
6. Samodzielne wieloosobowe stanowisko pracy ds. finansowo-podatkowych, w skład których wchodzi:
  - stanowisko pracy ds. księgowości budżetowej
  - stanowisko pracy ds. księgowości podatkowej
  - stanowisko pracy ds. wymiaru podatków i opłat
8. Samodzielne wieloosobowe stanowisko pracy ds. organizacyjnych, w skład których wchodzi:
  - stanowisko pracy ds. kadr, obsługi rady miejskiej,
  - stanowisko pracy ds. informatyki i działalności gospodarczej,
  - stanowisko pracy ds. Unii Europejskiej, funduszy strukturalnych i promocji Gminy,
  - stanowisko pracy ds. kancelaryjno – technicznych,
  - stanowisko pracy ds. rolnictwa, turystyki i pożarnictwa.
9. Samodzielne wieloosobowe stanowisko pracy ds. rozwoju gospodarczego, w skład których wchodzi:
  - stanowisko pracy ds. zagospodarowania przestrzennego, inwestycji i drogownictwa,
  - stanowisko pracy ds. gospodarki gruntami,
  - stanowisko pracy ds. gospodarki komunalnej, ochrony środowiska i obrony cywilnej.
10. Stanowisko obsługi:
  - Robotnik gospodarczy.

Wykaz jednostek organizacyjnych:

1. Gminny Zakład Gospodarki Komunalnej w Drohiczynie.
2. Miejsko Gminny Ośrodek Pomocy Społecznej w Drohiczynie.
3. Środowiskowy Dom Samopomocy w Putkowicach Nadolnych.
4. Zespół Szkół w Drohiczynie.
5. Biuro Obsługi Szkół w Drohiczynie.
6. Miejsko Gminny Ośrodek Kultury w Drohiczynie.
7. Miejsko Gminna Biblioteka Publiczna imienia Klementyny Sołonowicz-Olbrychskiej w Drohiczynie.

Wykaz jednostek pomocniczych:

- |     |                    |     |                    |
|-----|--------------------|-----|--------------------|
| 1.  | Arbasy             | 20. | Obniże             |
| 2.  | Bujaki             | 21. | Ostrożany          |
| 3.  | Bryki              | 22. | Putkowice Nadolne  |
| 4.  | Bużyski            | 23. | Putkowice Nagórne  |
| 5.  | Chechłowo          | 24. | Rotki              |
| 6.  | Chrołowice         | 25. | Runice             |
| 7.  | Chutkowice         | 26. | Sady               |
| 8.  | Klepacze           | 27. | Siekierki          |
| 9.  | Kłyżówka           | 28. | Sieniewice         |
| 10. | Koczery            | 29. | Skierwiny          |
| 11. | Lisowo             | 30. | Śledzianów         |
| 12. | Lisowo – Janówek   | 31. | Smarklice          |
| 13. | Łopusze            | 32. | Smorzewo           |
| 14. | Miłkowice – Janki  | 33. | Sutki              |
| 15. | Miłkowice – Maćki  | 34. | Tonkiele           |
| 16. | Miłkowice – Paszki | 35. | Wierzchuca Nagórna |
| 17. | Miłkowice – Stawki | 36. | Wólka Zamkowa      |
| 18. | Minczewo           | 37. | Zajęcznik          |
| 19. | Narajki            |     |                    |

## 1.2 Podstawa prawna raportu o stanie gminy.

Wymóg stworzenia raportu o stanie gminy nałożyła na samorzady ustawa z dnia 11 stycznia 2018 r. o zmianie niektórych ustaw w celu zwiększenia udziału obywateli w procesie wybierania, funkcjonowania i kontrolowania niektórych organów publicznych. Zgodnie z art. 28 aa ustawy o samorządzie gminnym dodanym przez wymienioną wyżej ustawę raport, co roku przygotowuje organ wykonawczy i przedstawia Radzie do 31 maja.

Zgodnie z ustawą raport obejmuje podsumowanie działalności burmistrza w roku poprzednim, w szczególności realizację polityk, programów i strategii, uchwał rady gminy i budżetu obywatelskiego. Rada może określić w drodze uchwały szczegółowe wymagania dotyczące raportu. W gminie Drohiczyń taka uchwała nie została podjęta.

Z raportem jest związana nowa procedura wprowadzona do samorządów – wotum zaufania – poprzedzona debatą, w której na zasadach określonych ustawą mogą brać udział mieszkańcy.

## 2 Informacje ogólne.

### 2.1 Otoczenie społeczno-gospodarcze

Gmina Drohiczyn położona jest na obszarze Wysoczyzny Drohiczyńskiej, która rozciąga się pomiędzy Bugiem i Nurcem. Administracyjnie gmina Drohiczyn położona jest w południowej części województwa podlaskiego, w południowo – zachodniej części powiatu siemiatyckiego i sąsiaduje z gminami: Siemiatycze, Grodzisk, Perlejewo (podlaskie). Południową i zachodnią granicę gminy stanowi rzeka Bug, za którą leżą gminy Sterdyń, Jabłonna Lacka, Repki, Korczew, Platerów oraz Sarnaki (woj. mazowieckie).

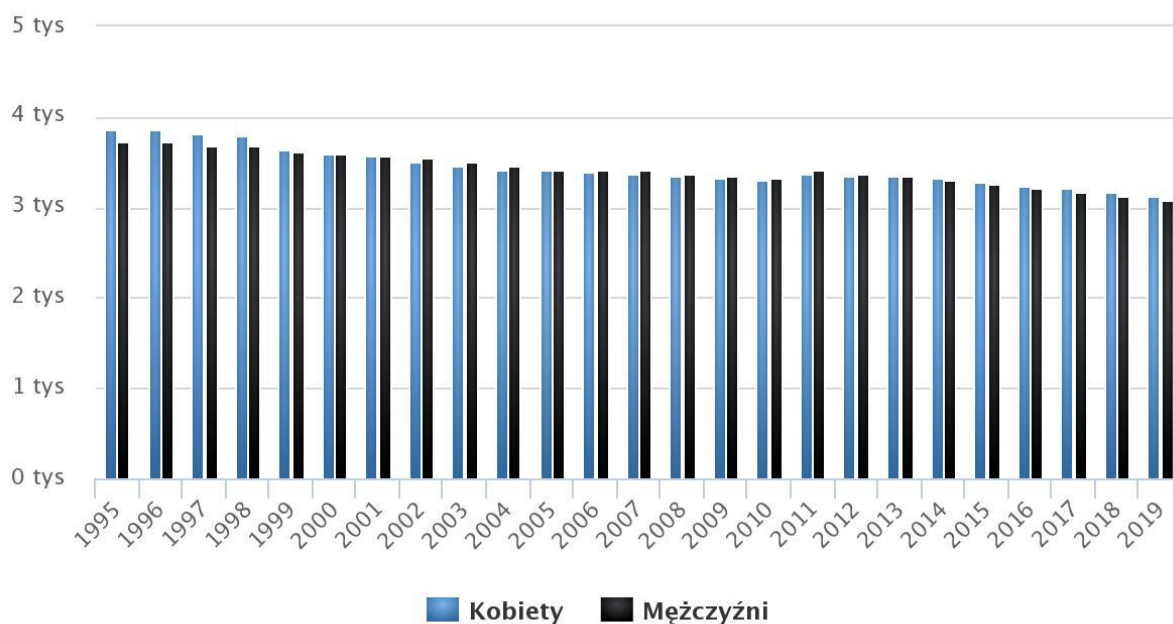
Powierzchnia gminy wynosi 208 km<sup>2</sup>, co stanowi 14,26% powierzchni powiatu. Przez gminę przebiega droga krajowa nr 637 (Warszawa - Siemiatycze - granica państwa). W pobliżu przebiega droga krajowa Białystok - Lublin. W skład gminy wchodzi: miasto Drohiczyn oraz 37 sołectw.

#### **Sytuacja demograficzna gminy (Źródło: GUS, 31.XII.2019).**

Gmina Drohiczyn ma 6 222 mieszkańców, z czego 50,4% stanowią kobiety, a 49,6% mężczyźni. W latach 2002-2019 liczba mieszkańców zmalała o 11,7%. Średni wiek mieszkańców wynosi 43,8 lat i jest nieznacznie większy od średniego wieku mieszkańców województwa podlaskiego oraz nieznacznie większy od średniego wieku mieszkańców całej Polski. Mieszkańcy gminy Drohiczyn zawarli w 2019 roku 27 małżeństw, co odpowiada 4,3 małżeństwom na 1000 mieszkańców. Jest to mniej od wartości dla województwa podlaskiego oraz znacznie mniej od wartości dla Polski. W tym samym okresie odnotowano 1,3 rozwodów przypadających na 1000 mieszkańców 29,6% mieszkańców gminy Drohiczyn jest stanu wolnego, 53,8% żyje w małżeństwie, 3,8% mieszkańców jest po rozwodzie, a 12,1% to wdowy/wdowcy. Gmina Drohiczyn ma ujemny przyrost naturalny wynoszący -48. Odpowiada to przyrostowi naturalnemu -7,69 na 1000 mieszkańców gminy Drohiczyn. W 2019 roku urodziło się 32 dzieci, w tym 62,5% dziewczynek i 37,5% chłopców. Średnia waga noworodków to 3 407 gramów. Współczynnik dynamiki demograficznej, czyli stosunek liczby urodzeń żywych do liczby zgonów wynosi 0,56 i jest znacznie mniejszy od średniej dla województwa oraz znacznie mniejszy od współczynnika dynamiki demograficznej dla całego kraju. W 2018 roku 49,2% zgonów w gminie Drohiczyn spowodowanych było chorobami układu krążenia, przyczyną 20,1% zgonów w gminie Drohiczyn były nowotwory, a 5,7% zgonów spowodowanych było chorobami układu oddechowego. Na 1000 ludności gminy Drohiczyn przypada 12.81 zgonów. Jest to znacznie więcej od wartości średniej dla województwa podlaskiego oraz znacznie więcej od wartości średniej dla kraju. W 2019 roku zarejestrowano 44 zameldowań w ruchu wewnętrznym oraz 88 wymeldowań, w wyniku czego saldo migracji wewnętrznych wynosi dla gminy Drohiczyn -44. W tym samym roku 0 osób zameldowało się z zagranicy oraz zarejestrowano 1 wymeldowań za granicę - daje to saldo migracji zagranicznych wynoszące -1. 60,3% mieszkańców gminy Drohiczyn jest w wieku produkcyjnym, 14,8% w wieku przedprodukcyjnym, a 24,9% mieszkańców jest w wieku poprodukcyjnym.

## Populacja – Gmina Drohiczyn w latach 1995 – 2019

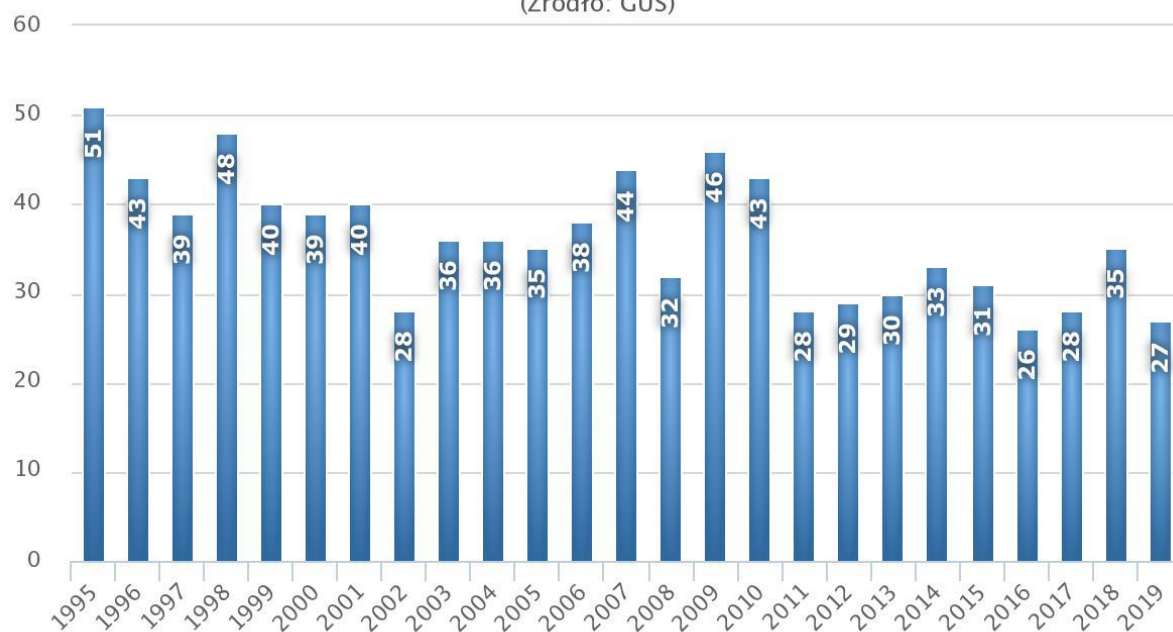
(Źródło: GUS)



[www.polskawliczbach.pl](http://www.polskawliczbach.pl)

## Liczba małżeństw zawartych w gminie Drohiczyn w latach 1995 – 2019

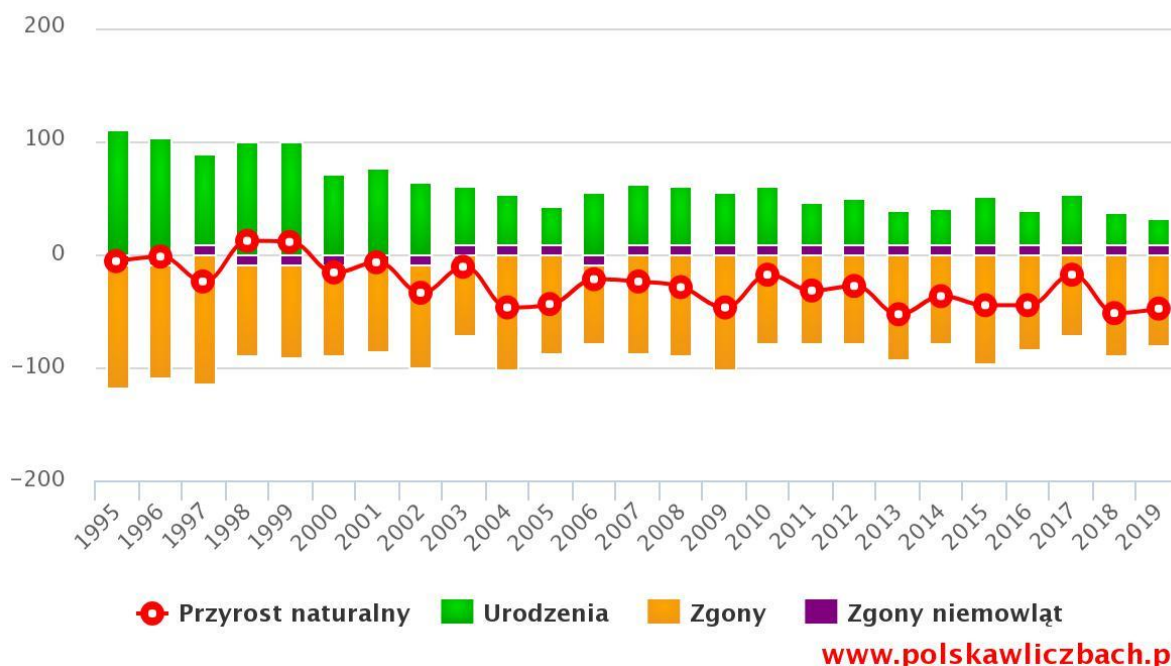
(Źródło: GUS)



[www.polskawliczbach.pl](http://www.polskawliczbach.pl)

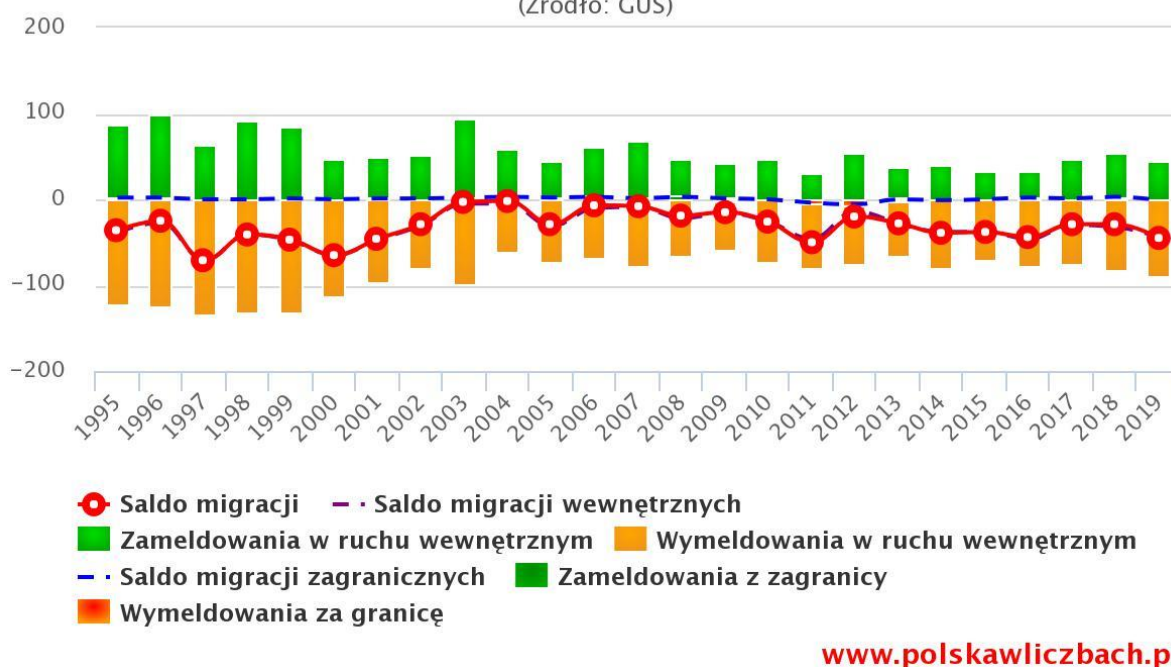
## Przyrost naturalny w latach 1995–2019 w gminie Drohiczyn

(Źródło: GUS)



## Migracje na pobyt stały w latach 1995–2019 w gminie Drohiczyn

(Źródło: GUS)





## Formy ochrony przyrody na terenie gminy Drohiczyn

Formy ochrony przyrody występujące na obszarze miejsko – wiejskiej Gminy Drohiczyn to obszary chronionego krajobrazu oraz użytki ekologiczne. Na terenie gminy zlokalizowane są również pomniki przyrody. W obrębie gminy mieszczą się również obszary Natura 2000.

W obrębie gminy Drohiczyn znajdują się:

1. Obszary Chronionego Krajobrazu Dolina Bugu
2. 3 użytki ekologiczne (bez nadanych nazw): 2 ekosystemy bagienne oraz ekosystem „oczka wodne”,
3. 3 pomniki przyrody (bez nadanych nazw): dwa pojedyncze drzewa – jesion i dąb oraz jeden głąz narzutowy.
4. Obszary Natura 2000

**Tabela 1** Formy ochrony przyrody na terenie gminy Drohiczyn

| Rodzaj formy ochrony przyrody  | Powierzchnia [ha] | Udział w całkowitej powierzchni Gminy [%] |
|--------------------------------|-------------------|---|
| Obszary chronionego krajobrazu | 7 290,00          | 35,05                                     |
| Użytki ekologiczne             | 2,60              | 0,01                                      |
| Pomniki przyrody               | 3                 | -   |
| Obszary Natura 2000*           | 4 688,06          | 22,54                                     |

Źródło: Opracowanie własne na podstawie danych GUS (stat.gov.pl), wyliczenia własne na podstawie Zestawienia udziału powierzchni obszarów Natura 2000 w poszczególnych gminach województwa podlaskiego

## Obszar Chronionego Krajobrazu Dolina Bugu

Obszar Chronionego Krajobrazu Doliny Bugu położony jest na terenie gmin: Mielnik, Nurzec-Stacja, Siemiatycze i **Drohiczyn**. Obejmuje on fragment Doliny Bugu wraz z kompleksem leśnym na północ od Mielnika o łącznej powierzchni 30 162 ha (ok. 90% pow. należy do gminy Mielnik). Tereny przyległe do rzeki Bug charakteryzują się stosunkowo dużą powierzchnią zajęta przez naturalne zbiorowiska leśne, łąkowe i wodne. Dolina Bugu na tym Obszarze ma charakter przełomowy tzn. jej brzegi na wielu odcinkach osiągają znaczne wysokości. Zwłaszcza koło Mielnika znajdują się wyniesienia morenowe sięgające 70 m nad poziom doliny i mające wysokość ponad 200 m n.p.m.

## Obszary Natura 2000

W obrębie gminy Drohiczyn znajdują się następujące obszary Natura 2000:

1. Ostoja Nadbużańska PLH 140011 (ustanowiony w ramach Dyrektywy siedliskowej)
2. Dolina Dolnego Bugu PLB 140001 (ustanowiony w ramach Dyrektywy ptasiej).

## SOO Ostoja Nadbużańska

Ostoja Nadbużańska to specjalny obszar ochrony siedlisk (SOO) oznaczony kodem PLH140011 o łącznej powierzchni 46036,70 ha. Teren zlokalizowany jest w kontynentalnym rejonie biogeograficznym, w obrębie regionów administracyjnych: lubelskiego, mazowieckiego i podlaskiego. Część obszaru położona jest min. na terenie Gminy Drohiczyn. Ostoja obejmuje ok. 260 km odcinek doliny Bugu od ujścia Krzny do Jeziora Zegrzyńskiego.

## OSO Dolina Dolnego Bugu

Dolina Dolnego Bugu to obszar specjalnej ochrony ptaków (OSO) oznaczony kodem PLB140001, o łącznej powierzchni 74309.92 ha. Teren zlokalizowany jest w kontynentalnym rejonie biogeograficznym, w obrębie regionów administracyjnych: lubelskiego, mazowieckiego i podlaskiego. Część obszaru położona jest min. na terenie Gminy Drohiczyn.

### **Zabytki na terenie gminy Drohiczyn**

- Grodzisko na Górze Zamkowej (Drohiczyn);
- Bazylika katedralna Trójcy Przenajświętszej z lat 1696–1709 w stylu barokowym (Drohiczyn);
- Klasztor oraz kolegium jezuitów z XVIII wieku (Drohiczyn);
- Zespół klasztorny franciszkanów, Kościół pw. Wniebowzięcia NMP z przełomu XVII i XVIII wieku, dzwonnica oraz klasztor (Drohiczyn);
- Stróżówka z XVIII wieku (Drohiczyn);
- Oficyna z XVIII wieku (Drohiczyn);
- Klasztor benedyktynek i kościół benedyktynek pw. Wszystkich Świętych z XVIII wieku (Drohiczyn);
- Kapliczka barokowa u zbiegu ul. Świętojańskiej i Mieszka I z figurą św. Jana Nepomucena z XVIII wieku (Drohiczyn);
- Muzeum Regionalne, które posiada w zbiorach eksponaty pochodzące z wykopalisk archeologicznych (Drohiczyn);
- Stanowiska archeologiczne: kultury trzcinieckiej, łużyckiej, niemeńskiej, przeworskiej, pucharów lejkowatych, (na terenie całej gminy Drohiczyn); cmentarzyska XI – XIII w. (Bużyska, Lisowo, Zajęczniki), kurhany z pochówkami ciałopalnymi (Miłkowiec-Maćki, Sady, Lisowo, Zajęczniki).

### **Rolnictwo i leśnictwo**

Obszar gminy Drohiczyn cechuje się bardzo niską lesistością wynoszącą jedynie 12%. Dla porównania wskaźnik lesistości dla obszaru Polski w roku 2017 wyniósł 29,6%, a średnia dla województwa podlaskiego wynosiła w tym samym okresie 30,8%. Jedynie ok. 14% lasów na terenie gminy to lasy o statusie publicznym. W granicach miasta Drohiczyn nie ma w ogóle lasów o charakterze publicznym.

## **2.2 Dokumenty strategiczne**

### **2.2.1 Studium uwarunkowań i kierunków zagospodarowania**

Podstawowym dokumentem planistycznym określającym politykę przestrzenną gminy, w tym lokalne zasady zagospodarowania przestrzennego jest studium uwarunkowań i kierunków zagospodarowania przestrzennego Gminy Drohiczyn, które zostało przyjęte uchwałą Nr XXXIII/236/10 Rady Miejskiej w Drohiczynie z dnia 29 września 2010 roku w sprawie uchwalenia studium uwarunkowań i kierunków zagospodarowania przestrzennego Gminy Drohiczyn.

Studium obejmuje cały obszar miasta i gminy Drohiczyn.

Podstawowe zadania studium:

- 1) określenie aktualnej sytuacji miasta i gminy Drohiczyn, istniejących uwarunkowań oraz problemów związanych z rozwojem;
- 2) sformułowanie kierunków zagospodarowania przestrzennego i zasad ochrony interesu publicznego;
- 3) ustalenie generalnych rozstrzygnięć przestrzennych na terenie gminy;
- 4) stworzenie podstaw do koordynacji planów miejscowych, decyzji o warunkach zabudowy i zagospodarowania terenu, lokalizacji zadań ponadlokalnych;
- 5) analiza zewnętrznych i wewnętrznych uwarunkowań przyrodniczych, kulturowych, społecznych, funkcjonalnych, strukturalnych rozwoju gminy;
- 6) określenie diagnozy uwarunkowań rozwoju gminy;
- 7) rozpoznanie zasobu istniejących opracowań planistycznych i materiałów dotyczących terenu gminy i obszarów sąsiednich;
- 8) ustalenie powiązań zewnętrznych gminy oraz wskazanie działań koordynacyjnych;
- 9) określenie zasad polityki przestrzennej gminy;

### 2.2.2 Miejscowy plan zagospodarowania przestrzennego

Miejscowy plan zagospodarowania przestrzennego stanowi podstawę planowania przestrzennego w Gminie Drohiczyn. Plan uchwalono po przeprowadzeniu procedur strategicznej oceny oddziaływania ustaleń projektu planu na środowisko. Plan swym zakresem obejmuje cały obszar gminy.

Aktualny plan został przyjęty uchwałą Nr XXXI/222/13 Rady Miejskiej w Drohiczynie z dnia 26 listopada 2013 r. (Dz.U. Woj. Podlaskiego z 2014 r. poz. 4474) w sprawie uchwalenia miejscowego planu zagospodarowania przestrzennego gminy Drohiczyn. W 2017 r. uchwała Nr XXVIII/170/17 Rady Miejskiej w Drohiczynie z dnia 30 czerwca 2017 r. w sprawie zmiany miejscowego planu zagospodarowania przestrzennego gminy Drohiczyn został on zmieniony. Ponadto obecnie trwają prace związane z kolejną zmianą w miejscowym planie zagospodarowania.

Plan zawiera ustalenia dotyczące:

- 1) przeznaczenia terenów oraz linii rozgraniczających tereny o różnych funkcjach lub różnych zasadach zagospodarowania;
- 2) zasad ochrony i kształtowania ładu przestrzennego;
- 3) zasad ochrony środowiska, przyrody, krajobrazu kulturowego;
- 4) zasad ochrony dziedzictwa kulturowego, zabytków oraz dóbr kultury współczesnej;
- 5) wymagań wynikających z potrzeb kształtowania przestrzeni publicznych;
- 6) parametrów i wskaźników kształtowania zabudowy oraz zagospodarowania terenu określonych poprzez:
  - a) linie zabudowy,
  - b) wielkości powierzchni zabudowy w stosunku do powierzchni działek lub terenu,
  - c) gabaryty i wysokość projektowanej zabudowy,
  - d) określenie geometrii dachu,
  - e) minimalny, procentowy wskaźnik udziału powierzchni biologicznie czynnych,
- 7) zasad i warunków scalania i podziału nieruchomości określonych poprzez:
  - a) szerokości frontów działek,
  - b) powierzchni działek,
  - c) kąt położenia granic w stosunku do pasa drogowego;
- 8) zasad budowy, rozbudowy i modernizacji systemów infrastruktury technicznej i komunikacji;
- 9) sposobów tymczasowego zagospodarowania, urządzenia i użytkowania terenów;
- 10) obszarów rehabilitacji istniejącej zabudowy i infrastruktury technicznej oraz obszarów wymagających przekształceń i rekultywacji.

Urząd Miejski w Drohiczynie w 2020 r. wydała łącznie 215 wypisów z planu.

### 2.2.3 Planu Gospodarki Niskoemisyjnej dla Gminy Drohiczyn

Plan Gospodarki Niskoemisyjnej dla Gminy Drohiczyn został przyjęty uchwałą Nr XXIX /184/17 Rady Miejskiej w Drohiczynie z dnia 22 września 2017 r. w sprawie przyjęcia Planu Gospodarki Niskoemisyjnej dla Gminy Drohiczyn. Plan jest dla Gminy Drohiczyn dokumentem strategicznym o priorytetowym charakterze i obejmuje swym zakresem cały obszar geograficzny gminy. Stworzenie mieszkańcom warunków do życia w czystym i zdrowym środowisku jest celem strategicznym i jednym z najważniejszych obowiązków leżącym po stronie samorządu lokalnego. W tym celu niezbędne jest wyznaczenie, przez władze gminy, celów szczegółowych mających za zadanie ograniczyć emisję oraz znacząco poprawić jakość powietrza naturalnego. W tym celu oraz ze względu na zły stan powietrza

atmosferycznego niezbędnym jest zwiększenie i przyspieszenie działań inwestycyjnych oraz edukacyjno-kontrolnych ukierunkowanych na ekologię.

Cel strategiczny Planu będą realizowane poprzez cele szczegółowe:

- 1) Zmniejszenie o 11,31 % zapotrzebowania na energię finalną,
- 2) Zwiększenie o 11,49 % udziału energii pochodzącej ze źródeł odnawialnych,
- 3) Zmniejszenie o 17,17 % emisji CO<sub>2</sub>.

Cele szczegółowe zostaną zrealizowane do 2025 roku. Wartości zostaną osiągnięte w stosunku do roku bazowego: 2015, który został przyjęty ze względu na możliwość najdokładniejszej inwentaryzacji wszystkich emitorów zanieczyszczeń do atmosfery.

Plan określa, w jaki sposób gmina zrealizuje wyznaczone cele. W związku z tym zawiera on opis planowanych inwestycji oraz działań nie inwestycyjnych, a także sposób ich finansowania. W chwili obecnej istnieje szereg narzędzi wsparcia finansowego przedsięwzięć z zakresu ochrony atmosfery (NFOŚiGW, WFOŚiGW, RPO, PROW, Fundusze Norweskie, Bank Ochrony Środowiska). Wspomniane instrumenty dają możliwość zmniejszenia zaangażowania środków własnych mieszkańców na zmiany systemu ogrzewania oraz podjęcie innych działań ograniczających straty energii. Skutkować to będzie wymiernymi korzyściami finansowo-ekologicznymi w tym w szczególności przyspieszeniem niektórych przedsięwzięć ograniczających emisję zanieczyszczeń do atmosfery.

Zgodnie z wymogami Ministra Gospodarki, określonymi w ramach ogłoszonego przez Narodowy Fundusz Ochrony Środowiska i Gospodarki Wodnej konkursu na dofinansowanie Planów Gospodarki Niskoemisyjnej realizuje on także cele planów ochrony powietrza i planów działań krótkoterminowych, przez co przyczynia się do redukcji emisji zanieczyszczeń do powietrza. Plan musi zapewniać spójność podejmowanych działań z wieloletnim planem finansowym w gminie. Podstawą opracowania Planu było wykonanie szczegółowej inwentaryzacji emisji gazów cieplarnianych z obszaru gminy, opartej na jej bilansie energetycznym. W inwentaryzacji zostały ujęte zarówno budynki publiczne, budynki mieszkalne oraz oświetlenie uliczne. W Planie zostały wskazane działania, które pomogą w realizacji wyznaczonych celów. Plan Gospodarki Niskoemisyjnej dla Gminy Drohiczyn jest spójnie powiązany z uchwalonym przez Sejmik Województwa Podlaskiego, „Programem ochrony powietrza dla strefy podlaskiej”.

Plan Gospodarki Niskoemisyjnej dla gminy Drohiczyn jest dokumentem niezbędnym do pozyskania środków unijnych w latach 2014-2020 na inwestycje polegające m.in. na termomodernizacji budynków, wymianie istniejących źródeł ciepła, w szczególności z zastosowaniem odnawialnych źródeł energii oraz oszczędności energetycznej.

#### **2.2.4 Strategia Integracji i Rozwiązywania Problemów Społecznych Gminy Drohiczyn na lata 2012-2020**

Strategia Integracji i Rozwiązywania Problemów Społecznych Gminy Drohiczyn na lata 2012-2020 została przyjęta dnia 14 lutego 2012 roku na sesji Rady Miejskiej w Drohiczynie uchwałą Nr XIV/104/12. Strategia Gminy Drohiczyn na lata 2012-2020 jest instrumentem umożliwiającym podejmowanie decyzji zarówno w najbliższym okresie, jak i w odległej perspektywie. Strategia podlega ciągłym zmianom, gdy pojawiają się nowe, ważne cele, a części przedstawionych w dokumencie straci swoją aktualność. Ten proces jest jak najbardziej pożądanym, ponieważ będzie on miernikiem działań i dążeń społeczności lokalnej. Strategia została przygotowana w założeniu na lata 2012-2020. Autorzy dokumentu zakładają, że po tym czasie należy zgodnie ze sposobem monitorowania dokonać kolejnych badań natężenia zmian i nowych problemów społecznych. Strategia Integracji i Rozwiązywania Problemów Społecznych Gminy Drohiczyn skierowana jest na rozwój potencjału gminy, komunikacji i infrastruktury społecznej, rozszerzenie form wsparcia osobom zagrożonym i wykluczonym społecznie, w tym chorym i niepełnosprawnym oraz wzrost aktywności instytucji, stowarzyszeń i organizacji pozarządowych w sferze rozwiązywania problemów społecznych. Realizacja zadań rozłożona jest zgodnie z harmonogramem na lata 2016- 2018.

#### **2.2.5 Gminny Program Przeciwdziałania Przemocy w Rodzinie i Ofiar Przemocy w Rodzinie na lata 2014-2020**

Gminny Program Przeciwdziałania Przemocy w Rodzinie i Ofiar Przemocy w Rodzinie na lata 2014-2020 przyjęty został 14 lutego 2014 roku na sesji Rady Miejskiej w Drohiczynie uchwałą Nr. XXXI/235/14 ( aktualizacja programu przyjęta dnia 21 września 2018 roku na sesji Rady Miejskiej w Drohiczynie uchwałą Nr. XXXVII/241/18). Ustawa o przeciwdziałaniu przemocy w rodzinie określa dla samorządu gminnego następujące zadania:

1. opracowanie i realizacja gminnego programu przeciwdziałania przemocy w rodzinie oraz ochrony ofiar przemocy w rodzinie;
2. prowadzenie poradnictwa i interwencji w zakresie przeciwdziałania przemocy w rodzinie w szczególności poprzez działania edukacyjne służące wzmocnieniu opiekuńczych i wychowawczych kompetencji rodziców w rodzinach zagrożonych przemocą w rodzinie;
3. zapewnienie osobom dotkniętym przemocą w rodzinie miejsc w ośrodkach wsparcia;
4. tworzenie zespołów interdyscyplinarnych.

##### **CEL GŁÓWNY PROGRAMU**

*Zmniejszenie skali zjawiska przemocy w rodzinie w Gminie Drohiczyn oraz zwiększenie skuteczności przeciwdziałania przemocy.*

##### **OBSZARY ODDZIAŁYWAŃ**

Profilaktyka zjawiska przemocy domowej oraz edukacja społeczności lokalnej.

- Ochrona i pomoc osobom dotkniętym przemocą w rodzinie.
- Oddziaływania na osoby stosujące przemoc w rodzinie.
- Podnoszenie kompetencji służb i osób realizujących działania z zakresu przeciwdziałania i pomocy osobom doświadczającym przemocy domowej.

### 3 Gospodarka finansowa gminy

#### 3.1 Ogólne informacje o budżecie ( dochody, wydatki)

Konstytucja Rzeczypospolitej Polskiej z dnia 2 kwietnia 1997 roku art. 167 oraz ustawa z dnia 13 listopada 2003 r. o dochodach jednostek samorządu terytorialnego (DZ. U 2018 r poz. 1530 ze zm.) określają źródło dochodów samorządów. Na dochody ogółem zgodnie z ww. ustawą składają się:

- dochody własne
- subwencje
- dotacje

Według większości teoretyków finansów definicja dochodów własnych jest związana z budżetem lokalnym bezterminowo, bez jakichkolwiek wpływów ze strony państwa. Ważną rolę odgrywa aspekt samodzielności samorządów lokalnych o możliwości stanowienia o dochodach, ich pobierania oraz wydatkowania według własnego uznania. Dochody własne można podzielić na:

- dochody o charakterze podatkowym,
- dochody niepodatkowe,
- pozostałe dochody.

**Tabl. Struktura dochodów ogółem gm. Drohiczyn w latach 2017-2021 (plan)**

| Dochody                | 2017 wyk.  | 2018 wyk.  | 2019 wyk.  | 2020 wyk.  | Plan 2021  |
|------------------------|------------|------------|------------|------------|------------|
| Dochody ogółem, w tym: | 29 852 031 | 31 227 632 | 34 773 623 | 3 5154 154 | 43 929 929 |
| Dochody własne (DW)    | 7 694 035  | 7 928 215  | 8490939    | 11 331 127 | 14 968 701 |
| Subwencje              | 9 137 120  | 9 671 435  | 9 803 884  | 10 083 283 | 11 080 557 |
| Dotacje                | 13 029 208 | 13 866 764 | 16 478 800 | 13 739 744 | 17 880 671 |

Analiza dochodów własnych - **wskaźnik udziału dochodów własnych ogółem w dochodach budżetu ogółem (WDW)**

WDW (2017) = 25,6 %

WDW (2018) = 23,3 %

WDW (2019) = 24,4 %

WDW (2020) = 32,28 %

WDW (2021) = 34,07 %

**WDW informuje o potencjale finansowym i samodzielności finansowej jednostki samorządu terytorialnego**, wskazuje na faktyczną niezależność od zewnętrznych źródeł finansowania zadań samorządu terytorialnego, a także na wyciągnięcie wniosków, co do wrażliwości jednostki samorządu terytorialnego i budżetu na ewentualne zmiany w wielkości poszczególnych rodzajów dochodów własnych i ocenę zagrożenia z tego tytułu.

Wskaźnik WDW w latach 2017 – 2019 oscylował w granicach 25% natomiast w okresie 2020 – 2021 (plan) oscyluje w granicy 33%.

**Tabl. Struktura dochodów ogółem gm. Drohiczyn w latach 2017 –2021 r. (plan)**

|                             | 2017 wyk.  | 2018 wyk.  | 2019 wyk   | 2020 wyk   | 2021 plan  |
|-----------------------------|------------|------------|------------|------------|------------|
| Dochody ogółem (DO) z tego: | 29 852 031 | 31 227 632 | 34 773 623 | 35 154 154 | 43 929 929 |
| Dochody bieżące (DB)        | 25 856 590 | 27 459 264 | 28 672 016 | 29 575 730 | 32 216 828 |
| Dochody majątkowe (DM)      | 3 995 441  | 3 768 368  | 6 101 607  | 5 577 424  | 11 713 101 |

### 3.2 Analiza struktury dochodów własnych

Analiza struktury dochodów własnych gminy Drohiczyn obejmuje dochody podatkowe, w tym udziały Gminy na wpływach z podatku stanowiących dochód budżetu państwa tj. PIT ( podatek dochodowy od osób fizycznych) oraz CIT ( podatek dochodowy od osób prawnych) oraz skutki polityki podatkowej jednostki.

Podatki samorządowe stanowią podstawową grupą dochodów własnych gminy. Wpływy pochodzące z podatków i opłat mają charakter lokalny i uzależnione są od decyzji rad gmin, które w drodze uchwały określają ich wysokość. Ustawodawca określa jedynie maksymalny poziom określonych podatków.

**Tabl. Dochody podatkowe dz. 756 rozdz. 75615, 75616. Wybrane grupy podatków w latach 2017 - 2021 – plan**

|                                  | 2017 wyk.        | 2018 wyk.        | 2019 wyk.        | 2020 wyk         | 2021 plan        |
|----------------------------------|------------------|------------------|------------------|------------------|------------------|
| Dochody podatkowe ogółem dz. 756 | 6 690 663        | 6 870 032        | 6 789 400        | 7 050 246        | 7 202 080        |
| Rozdział 75615 osoby prawne      | 2 264 077        | 2 104 615        | 1 664 762        | 1 764 505        | 1 864 003        |
| Podatek od nieruchomości         | 2 240 202        | 2 077 063        | 1 632 616        | 1 722 663        | 1 845 000        |
| Podatek rolny                    | 6 318            | 6 715            | 6 770            | 7133             | 6 000            |
| Podatek leśny                    | 13 229           | 13 665           | 13 310           | 13930            | 10 000           |
| Podatek od środków transportu    | 3 046            | 2 844            | 2 844            | 3012             | 3 003            |
| Rozdział 75616 osoby fizyczne    | 2 327 190        | 2 450 459        | 2 530 295        | 2 653 780        | 2 689 000        |
| Podatek od nieruchomości         | 552 774          | 621 455          | 625 583          | 623 283          | 650 000          |
| Podatek rolny                    | 1 433 392        | 1 480 075        | 1 511 323        | 1 627 603        | 1 680 000        |
| Podatek leśny                    | 56 131           | 63 260           | 63 651           | 66 184           | 64 000           |
| Podatek od środków transportu    | 84 661           | 90 406           | 84 395           | 93 469           | 95 000           |
| <b>Ogółem 756 15/16</b>          | <b>4 591 267</b> | <b>4 455 074</b> | <b>4 195 057</b> | <b>4 418 285</b> | <b>4 559 003</b> |

Dochody dz. 756 – dochody od osób prawnych, osób fizycznych i od innych jednostek nieposiadających osobowości prawnej w analizowanych latach wyniosły:

- 2017 – 22,40 %
- 2018 – 21,90 %
- 2019 – 19,52 %
- 2020 - 20,06 %
- 2021 (plan) - 16,40 %

Analizując wielkość poszczególnych źródeł dochodów rozdziału 75615 i 75616 należy stwierdzić, że **największą pozycję stanowią dochody z tytułu podatku od nieruchomości**. Podatki i opłaty lokalne w strukturze budżetu gminy Drohiczyn stanowią największą pozycję, co należy uznać za pozytywne zjawisko.

| Rok budżetowy | Podatek od nieruchomości |                | Razem            |
|---------------|--------------------------|----------------|------------------|
|               | Osoby prawne             | Osoby fizyczne |                  |
| 2017          | 2 240 202                | <b>552 744</b> | <b>2 729 946</b> |
| 2018          | 2 077 063                | <b>621 455</b> | <b>2 098 518</b> |
| 2019          | 1 632 616                | <b>625 583</b> | <b>2 258 199</b> |
| 2020          | 1 782 663                | <b>623 283</b> | <b>2 345 946</b> |
| 2021 (plan)   | 1 845 000                | <b>650 000</b> | <b>2 495 000</b> |

W Polsce do dochodów własnych gminy ustawodawca zalicza także udział we wpływach z podatków stanowiących dochód budżetu państwa tj. PIT (podatek dochodowy od osób fizycznych) oraz CIT (podatek dochodowy od osób prawnych). Stawki tych podatków ustalane są centralnie a władze samorządowe nie mają bezpośredniego wpływu na ich konstrukcję. Nie mogą także stosować w ich zakresie ulg czy zwolnień podatkowych.

**Tabl. Udział we wpływach z PIT i CIT gm. Drohiczyn za lata 2017 - 2021 (plan)**

|                                 | 2017 wyk.  | 2018 wyk.  | 2019 wyk   | 2020 wyk   | 2021 plan  |
|---------------------------------|------------|------------|------------|------------|------------|
| Dochody ogółem budżetu, z tego: | 29 852 031 | 31 227 632 | 34 773 623 | 35 154 154 | 43 929 929 |
| Dochody działu 756, z tego      | 6 690 663  | 6 870 032  | 6 789 400  | 2 473 174  | 2 499 879  |
| Udział PIT                      | 1 941 128  | 2 173 650  | 2 414 557  | 2 459 041  | 2 484 879  |
| Udział CIT                      | 16 910     | 15 613     | 16 470     | 14 133     | 15 000     |

Udział w podatku stanowiącym dochód budżetowy państwa **PIT w latach 2017-2021 (plan) wykazuje tendencję rosnącą**. W 2017 roku wpływy z tego podatki wynosiły ponad 1,9 mln zł a plan na 2021 prawie 2,5 mln zł. Podatek dochodowy od osób prawnych jest dochodem mało znaczącym w budżecie ogółem.

### 3.3 Polityka podatkowa gm. Drohiczyn w latach 2017-2020

W zakresie wybranych podatków i opłat lokalnych Gminy mogą obniżyć górne stawki, wprowadzić ulgi i zwolnienia podmiotowe, umarzać zaległości, a także rozkładać na raty płatności podatkowe i odraczać termin płatności. Uchwalenie stawek podatkowych przez organ stanowiący gminy należy traktować nie tylko jako uprawnienie, ale i obowiązek w rozumieniu pobierania dochodów budżetu gminy.

**Tabl. Skutki polityki podatkowej gm. Drohiczyn w latach 2017-2020 (bez odsetek)**

|             | Skutki obniżenia górnych stawek podatkowych | Skutki udzielenia ulg i zwolnień | Skutki decyzji umorzenia zaległości podatkowych | Razem          |
|-------------|---|----------------------------------|---|----------------|
| <b>2017</b> | 622 917                                     | 4 424                            | 26 020  | <b>653 362</b> |
| <b>2018</b> | 519 164                                     | 4 511                            | 1 373   | <b>525 048</b> |
| <b>2019</b> | 550 648                                     | 4 511                            | 4 879   | <b>560 038</b> |
| <b>2020</b> | 558 594                                     | 33 950                           | 22 344  | <b>614 888</b> |

W latach 2017 – 2020 Rada Miejska w Drohiczynie nie uchwałała maksymalnych stawek podatkowych. Określenie stawek podatkowych, udzielenie ulg i zwolnień to suwerenna polityka Rady Miejskiej w Drohiczynie.

**Skutki prowadzonej polityki podatkowej powodują nierekompensowaną w żaden sposób utratę dochodów własnych, ograniczając tym finansowe możliwości finansowania infrastruktury gminy. Skutki polityki podatkowej wliczane są do dochodów podatkowych ogółem gminy, co ma przełożenie na wysokość subwencji wyrównawczej.**



### 3.4 Analiza udziału subwencji ogólnej i jej poszczególnych części w strukturze dochodów.

Subwencja jest szczególną formą zasilania budżetów jednostek samorządu terytorialnego. Zaliczana jest do bezzwrotnych w śródki transferowych przekazywanych nieodpłatnie z budżetu państwa dla budżetu gminy. Subwencja jest zatem pomocą skierowaną do jednostek samorządu terytorialnego w sytuacji, gdy uzyskują one zbyt niskie dochody z własnych źródeł. Głównym celem subwencji jest równoważenie budżetu gminy( wyrównywanie dochodów poszczególnych jednostek). Subwencja zasila budżet i nie jest związana z realizacją konkretnego zadania.

**Tabl. Subwencja ogólna gminy Drohiczyn w latach 2017-2021 (plan)**

|                          | 2017 wyk. | 2018 wyk. | 2019 wyk  | 2020 wyk   | 2021 plan  |
|--------------------------|-----------|-----------|-----------|------------|------------|
| Subwencja ogólna z tego: | 9 137 120 | 9 671 435 | 9 803 884 | 10 065 398 | 11 080 557 |
| Subwencja oświatowa      | 6 361 919 | 5 878 679 | 5 603 686 | 5 086 227  | 5 335 634  |
| Subwencja wyrównawcza    | 2 808 577 | 3 717 707 | 4 093 185 | 4 834 039  | 5 567 378  |
| Subwencja równoważąca    | 0         | 65 524    | 107 013   | 145 132    | 177 545    |

Subwencja ogólna dla gmin składa się z kilku części. Gmina Drohiczyn w ramach subwencji ogólnej otrzymuje subwencję oświatową, równoważącą i wyrównawczą. Subwencję wyrównawczą otrzymują gminy, w których wskaźnik dochodów podatkowych w przeliczeniu na jednego mieszkańca (wskaźnik G) jest mniejszy niż 92% wskaźnika dochodu podatkowego dla wszystkich gmin w przeliczeniu na jednego mieszkańca (wskaźnik Gg).

Subwencja oświatowa kierowana jest do jednostek samorządu terytorialnego w związku z finansowaniem przez nie zadań związanych z prowadzeniem szkół podstawowych, gimnazjów, szkół ponadgimnazjalnych. Od 2017 roku subwencją oświatową objęte zostały dzieci 6-letnie przedszkoli, oddziały przedszkolne przy szkołach podstawowych oraz innych form wychowania przedszkolnego. Subwencja jest naliczana na podstawie liczby uczniów w placówkach prowadzonych lub datowanych przez gminę. Jest ona skorygowana wskaźnikiem uwzględniającym ewentualne zróżnicowanie kosztów kształcenia (np. liczbę osób niepełnosprawnych) oraz natury formalnej - poziomem przygotowania zawodowego nauczycieli decydującym o wydatkach na wynagrodzenia.

### 3.5 Dotacje celowe w latach 2017 – 2020 (plan).

Środki finansowe dotacyjne w przeciwieństwie do środków subwencyjnych przeznaczone są na realizację ściśle określonych zadań, nie można je wydatkować dowolnie. Dotacje z budżetu państwa mogą być przekazywane na zadania z zakresu administracji rządowej, usuwanie bezpośrednich zagrożeń dla bezpieczeństwa, skutków powodzi i osuwisk, finansowania zadań własnych itp.

Wskaźnik struktury dotacji celowych ogółem w dochodach budżetu ogółem WDC :

WDC (2017) = 43,6 %

WDC (2018) = 44,4 %

WDC (2019) = 47,39 %

WDC (2020) = 39,08 %

WDC (2021) = 40,70 %

Wskaźnik WDC - uwzględniający kwotę dotacji ogółem w latach 2017 - 2021 (plan) oscyluje w granicach 40-48 %. Wzrost dotacji od 2017 r spowodowany jest rządowym programem "500+". Dotacje stanowią niemal połowę budżetu gm. Drohiczyn.

**Tabl. Najważniejsze dochody gminy Drohiczyn w latach 2017, 2018, 2019, 2020, 2021 (plan)**

|  | <b>2017 wyk.</b>  | <b>2018 wyk.</b>  | <b>2019 wyk</b>   | <b>2020 wyk</b>   | <b>2021 plan</b>  |
|--|-------------------|-------------------|-------------------|-------------------|-------------------|
| Dochody razem, z tego  | <b>29 852 031</b> | <b>31 227 632</b> | <b>34 773 623</b> | <b>35 154 154</b> | <b>43 929 929</b> |
| Dział 010 Rolnictwo i łowiectwo                              | 973 890           | 1 354 024         | 2 605 200         | --1 396 053       | 2 683 320         |
| Dział 020 Leśnictwo  |                   |                   | -----             | 0                 | -----             |
| Dział 400 Wytwarzanie i zaopatrywanie w energię, wodę        |                   | 1 754 099         | 2 239 212         | 73 082            | 1 196 961         |
| Dział 600 Transport i łączność                               | 2 765 781         | 1 373 318         | 640 862           | 1 729 235         | 300 000           |
| Dział 630 Turystyka  |                   | 81 316            | -----             | 11 873            | -----             |
| Dział 700 Gospodarka mieszkaniowa                            | 1 091 625         | 610 711           | 477 507           | 373 625           | 307 218           |
| Dział 720 Informatyka  | 13 662            | 116 172           | -----             | 0                 | 100 101           |
| Dział 750 Administracja                                      | 75 695            | 67 022            | 75 480            | 105 008           | 59 283            |
| Dział 751 Urzędy naczelnych organów władzy państwowej        | 1 400             | 86 666            | 54 072            | 49 448            | 1 353             |
| Dział 754 Bezpieczeństwo publiczne i ochrona przeciwpożarowa |                   | 65 380            | 2 456             | 5 672             | -----             |
| Dział 756 Dochody podatkowe                                  | 6 690 663         | 6 870 032         | 6 789 400         | 7 050 246         | 7 202 082         |
| Dział 758 Różne rozliczenia                                  | 9 298 728         | 9 773 651         | 9 892 808         | 11 541 488        | 11 227 245        |
| Dział 801 Oświata i wychowanie                               | 530 318           | 607 097           | 441 639           | 439 047           | 222 178           |
| Dział 852 Pomoc społeczna                                    | 1 757 974         | 1 829 574         | 2 499 258         | 2 313 820         | 2 027 640         |
| Dział 853 Pozostałe zadania w zakresie polityki społecznej   |                   | 65 380            | -----             | -----             | .....             |
| Dział 854 Edukacyjna opieka wychowawcza                      | 129 626           | 140 140           | 1 64 732          | 110 581           | 64 291            |
| Dział 855 Rodzina  | 6 090 620         | 5 980 643         | 6 525 819         | 7 128 877         | 7 660 609         |
| Dział 900 Gospodarka komunalna i ochrona środowiska          | 428 658           | 434 375           | 1 188 927         | 1 537 925         | 9 330 700         |
| Dział 921 Kultura i ochrona dziedzictwa narodowego           |                   | 70 446            | 1 099 823         | 1 288 174         | 1 510 204         |
| Dział 926 Kultura fizyczna                                   |                   | 12 736            | 76 428            | -----             | .....             |

### 3.6 Wydatki gminy Drohiczyn w latach 2017 - 2021 (plan)

Wydatki publiczne to rozdysponowanie środków pieniężnych przez państwo i inne związki publicznoprawne w celu zaspokojenia potrzeb publicznych. Zgodnie z art. 6 ust. 1 ustawy o finansach publicznych, środki publiczne przeznaczone są wyłącznie na dwie kategorie rozdysponowania, którymi są wydatki oraz rozchody. Art. 2 ust. 2 określa jedynie rodzaje rozchodów, do których w przypadku Gminy zalicza się spłaty zaciągniętych kredytów i pożyczek oraz wykup papierów wartościowych i inne operacje finansowe związane z zarządzaniem długiem publicznym i płynnością finansową.

**Tabl. Struktura wydatków ogółem gm. Drohiczyn w latach 2017-2021 (plan)**

|                        | <b>2017 wyk.</b> | <b>2018 wyk.</b> | <b>2019 wyk</b> | <b>2020 wyk</b> | <b>2021 plan</b> |
|------------------------|------------------|------------------|-----------------|-----------------|------------------|
| Wydatki ogółem, z tego | 30 591 680       | 32 435 864       | 31 463 729      | 31 163 827      | 45 907 399       |
| Wydatki bieżące (WB)   | 23 328 963       | 24 269 193       | 24 979 887      | 26 997 292      | 28 140 967       |
| Wydatki majątkowe (WM) | 7 262 717        | 8 166 670        | 6 483 852       | 4 166 535       | 17 766 432       |

Wskaźnik struktury zadań bieżących i majątkowych w wydatkach ogółem:

WZB (2017) = 76,2 %

WZB (2018) = 74,8 %

WZB (2019) = 79,39 %

WZB (2020) = 86,63 %

WZB (2021) = 61,30 %

Wydatki bieżące to główna część wydatków ogółem.

WZM – wskaźnik udziału wydatków majątkowych w wydatkach ogółem:

WZM (2017) = 23,7 %

WZM (2018) = 25,2 %

WZM (2019) = 20,61 %

WZM (2020) = 13,37 %

WZM (2021) = 38,70 %

**Tabl. Najważniejsze wydatki budżetu gm. Drohiczyn w latach 2017 – 2021 plan**

| Klasyfikacja budżetowa                                       | 2017 wyk.         | 2018 wyk.         | 2019 wyk.         | 2020 wyk          | 2021 plan         |
|--|-------------------|-------------------|-------------------|-------------------|-------------------|
| <b>Wydatki razem</b>   | <b>30 591 680</b> | <b>32 465 864</b> | <b>31 463 729</b> | <b>31 163 827</b> | <b>45 907 399</b> |
| Dział 010 Rolnictwo i łowiectwo                              | 1 658 296         | 1 958 240         | 2 608 208         | 1 490 779         | 1 625 131         |
| Dział 400 Wytwarzanie energii...                             | 95 559            | 2 959 773         | 2 442 754         | 23 486            | 1 215 461         |
| Dział 600 Transport i łączność                               | 5 813 270         | 3 461 351         | 1 470 928         | 1 138 144         | 4 390 904         |
| Dział 630 Turystyka  | 30 031            | 164 019           | 44 419            | 19 526            | 136 549           |
| Dział. 700 Gospodarka mieszkaniowa                           | 1 886 776         | 2 052 772         | 474 569           | 378 013           | 420 280           |
| Dział 710 Działalność usługowa                               | 37 865            | 10 040            | 16 832            | 35 424            | 36 300            |
| Dział 720 Informatyka  | -----             | -----             | 44 781            | 94 032            | 181 478           |
| Dział. 750 Administracja                                     | 1 864 003         | 2 113 962         | 2 286 363         | 2 370 343         | 2 666 385         |
| Dział 751 Urzędy naczelnych organów władzy państwowej        | 1 400             | 86 888            | 54 072            | 49 448            | 1 353             |
| Dział 754 Bezpieczeństwo publiczne i ochrona przeciwpożarowa | 350 498           | 387 670           | 343 717           | 363 170           | 409 852           |
| Dział 757 Obsługa długu                                      | 235 353           | 239 678           | 273 686           | 172 438           | 200 000           |
| Dział 758 Różne rozliczenia                                  | 0                 | 9 773 651         | 1250              | 834               | 358 684           |
| <b>Dział 801 Oświata i wychowanie</b>                        | <b>7 981 343</b>  | <b>7 983 562</b>  | <b>7 820 036</b>  | <b>7 601 370</b>  | <b>8 099 670</b>  |
| Dział 851 Zdrowie  | 90 976            | 88 983            | 89 450            | 100 368           | 129 835           |
| Dział 852 Pomoc społeczna                                    | 2 390 210         | 2 483 413         | 2 979 791         | 3 741 276         | 3 180 070         |
| <b>Dział 854 Edukacyjna opieka wychowawcza</b>               | <b>230 376</b>    | <b>240 374</b>    | <b>247 060</b>    | <b>191 935</b>    | <b>148 414</b>    |
| Dział 855 Rodzina  | 6 106 467         | 6 056 750         | 6 480 378         | 7 334 558         | 7 859 831         |
| Dział 900 Gospodarka komunalna i ochrona środowiska          | 848 603           | 924 780           | 2 490 411         | 3 437 902         | 11 683 203        |
| Dział 921 Kultura i ochrona dziedzictwa narodowego           | 963 849           | 1 077 291         | 1 126 297         | 2 620 781         | 3 161 999         |
| Dział 926 Kultura fizyczna i sport                           | 6 797             | 30 165            | 168 727           | -----             | 2000              |

**Największą pozycją wydatkową 2017-2020 jest dz. 801 oświata, który pochłania ok. 8 mln zł tj. powyżej 25 % wszystkich wydatków. Rok do roku wydatki wzrastają.**

Znaczące sumy samorząd wydaje na wydatki socjalne. W wspomnianej kwocie znajdują się fundusze na realizację rządowego programu 500+. Środki na ten cel samorząd otrzymuje w formie dotacji z budżetu państwa. Mają one charakter przepływowy, pozornie zawyżający budżet, co w konsekwencji daje większą możliwość zaciągnięcia długu. Powyżej 2 mln zł kosztuje administrowanie gminą.

#### **I. Wynik budżetu i operacyjny gminy Drohiczyn w latach 2017-2021 (plan)**

**Wynik budżetu to różnica pomiędzy dochodami ogółem a wydatkami ogółem.** Budżet jednostki samorządu terytorialnego może być zrównoważony; wówczas wydatki są na tym samym poziomie, co dochody. Nadwyżka występuje wtedy, gdy wydatki są mniejsze niż dochody, natomiast deficyt definiujemy, jako odwrotność nadwyżki.

Wynik operacyjny to różnica między dochodami bieżącymi a wydatkami bieżącymi. Ma on bardzo duże znaczenie stanowiąc jeden z najistotniejszych wskaźników sytuacji finansowej j.s.t. Obrazuje zdolność jednostki samorządu terytorialnego do pokrycia wydatków bieżących dochodami bieżącymi. Deficyt operacyjny oznacza, że wydatki są na poziomie przekraczającym możliwości finansowe j.s.t. Wykonywanie zadań bieżących przez jednostkę odbywa się w tym przypadku kosztem sprzedaży majątku lub poprzez zaciągnięcie nowych zobowiązań. W sytuacji, gdy dochody bieżące są wyższe od wydatków bieżących (nadwyżka operacyjna) oznacza to, że j.s.t. ma możliwości finansowe na prowadzenie nowych inwestycji lub spłatę wcześniej zaciągniętych pożyczek i kredytów. Obecne prawo finansów publicznych narzuca samorządom obowiązek zrównoważenia budżetów w części operacyjnej. Obowiązek ten dotyczy zarówno planowania budżetu jak i etapów jego wykonywania (art. 235- 243 ustawy z dnia 27 sierpnia 2009 roku o finansach publicznych).

**Tabl. Wynik budżetowy, wynik operacyjny gm. Drohiczyn w latach 2017-2021 (plan)**

|                  | 2017 wyk.  | 2018 wyk.  | 2019 wyk.   | 2020 wyk.   | 2021 plan   |
|------------------|------------|------------|-------------|-------------|-------------|
| Wynik budżetowy  | -739 649   | -1 208 231 | + 3 309 894 | + 3 990 326 | - 1 977 470 |
| Wynik operacyjny | +2 527 627 | +3 190 671 | + 3 692 139 | + 2 579 438 | + 4 075 861 |

Wynik operacyjny spełnia wymagania art. 243 ustawy o finansach publicznych.

#### **II. Zadłużenie gminy Drohiczyn w latach 2017-2020**

**Tabl. Zobowiązania ogółem gm. Drohiczyn w latach 2017-2020 r.**

|   | 2017 wyk.     | 2018 wyk.     | 2019 wyk.    | 2020 wyk.    |
|---|---------------|---------------|--------------|--------------|
| Zobowiązania ogółem                           | 9 126 861     | 10 928 212    | 9 331 456    | 9 765 695    |
| <b>Wskaźnik zadłużenia do dochodów ogółem</b> | <b>30,5 %</b> | <b>34,9 %</b> | <b>26,83</b> | <b>27,78</b> |
| Koszty obsługi                                | 253 353       | 239 678       | 273 686      | 172 438      |

### 3.7 Finansowanie oświaty.

W 2020 r. Gminy Drohiczyn była organem prowadzącym dla następujących szkół:

1. Zespół Szkół w Drohiczynie w skład, którego wchodzi następujące szkoły:
  - Szkoła Podstawowa im Marszałka Józefa Piłsudskiego w Drohiczynie  
- Od 01.09.2020 r. SP w Śledzianowie została przekształcona w Szkołę Podstawową im. Marszałka Józefa Piłsudskiego w Drohiczynie Filia w Śledzianowie o strukturze organizacyjnej klas I-III z oddziałem przedszkolnym, podporządkowanej organizacyjnie Szkole Podstawowej im. Marszałka Józefa Piłsudskiego w Drohiczynie.
  - Liceum Ogólnokształcące im Henryka Sienkiewicza w Drohiczynie
2. Szkoła Podstawowa w Śledzianowie do 31.08.2020 r.

Dodatkowo w wyniku przeprowadzonych przekształceń struktury szkół podstawowych w 2013 r. Gmina Drohiczyn udziela dotacji dla szkół stowarzyszeniowych:

1. Szkoła Podstawowa im. Ks. Ignacego Kłopotowskiego w Miłkowicach Jankach prowadzona przez Lokalne Stowarzyszenie „JANKI”
2. Szkoła Podstawowa w Ostrożanach prowadzona przez Stowarzyszenie Rozwoju Wsi Ostrożany.

Są to szkoły publiczne liczące do 70 uczniów, która została przekazane przez jednostkę samorządu terytorialnego do dalszego prowadzenia osobie prawnej (np. stowarzyszeniu lub fundacji) lub fizycznej w drodze umowy lub utworzone przez stowarzyszenie po likwidacji szkoły samorządowej (SP Ostrożany). W ten sposób może się zmienić organ prowadzący szkołę bez konieczności jej formalnej likwidacji. Ustawa precyzuje wiele warunków umowy o przekazaniu szkoły, w szczególności szkoła przekazywana na podstawie takiej umowy nie może być zlikwidowana przez osobę, która ją prowadzi. Ponadto umowa o przekazaniu szkoły musi być zaakceptowana przez organ nadzoru pedagogicznego (tj. kuratora oświaty). Mienie przekazywanej szkoły nie jest oddawane na własność osobie prawnej lub fizycznej, która ją przejmuje, tylko jest bezpłatnie udostępniane do korzystania.

Szkoła przekazana na podstawie umowy działa analogicznie, jak inne szkoły publiczne prowadzone przez osoby prawne lub fizyczne (o czym była mowa powyżej). Dotyczy to również obowiązków finansowych samorządu, który szkołę przekazał. Jednak osoba prowadząca szkołę musi się stosować do warunków określonych w umowie zawartej z samorządem. Jeżeli szkoła nie będzie działać zgodnie z przepisami prawa lub z warunkami tej umowy, albo w przypadku, gdy osoba prawna lub fizyczna nie będzie już chciała jej prowadzić — szkoła jest z powrotem przejmowana przez jednostkę samorządu.

Szkoła otrzymuje dotację od j.s.t w wysokości 100% kwoty zawartej w subwencji oświatowej przeznaczonej dla tej placówki powiększonej o wskaźnik zwiększający

Oprócz szkół stowarzyszeniowych na terenie Gminy Drohiczyn w 2020 funkcjonowała szkoła prowadzona przez spółkę ORŁY Z PODLASIA Spółka z ograniczoną odpowiedzialnością, która od 2016 r. jest osobą prawną prowadzącą Szkoły Benedykta w Drohiczynie. Szkoła otrzymuje dotację od j.s.t w wysokości 100% kwoty zawartej w subwencji oświatowej przeznaczonej dla tej placówki.

**Tabl. Wydatki dz. 801 gm. Drohiczyn w latach 2018-2021.**

|                                     | 2018 wyk. | 2019 wyk  | 2020 wyk  | 2021 plan |
|-------------------------------------|-----------|-----------|-----------|-----------|
| Wydatki dz. 801 ogółem,<br>z tego : | 7 983 562 | 7 820 036 | 8 338 912 | 8 099 670 |
| Rozdz. 80101 Szkoły Podstawowe      | 4 159 966 | 4 394 665 | 5 515 212 | 5 236 171 |

|  |           |           |           |           |
|--|-----------|-----------|-----------|-----------|
| Rozdz. 80103 oddziały „0” przy SP            | 311 168   | 343 766   | 377 696   | 270 179   |
| Rozdz. 80104 Przedszkola                     | 218 632   | 264 437   | 358 634   | 316 531   |
| Rozdz. 80110 Gimnazja                        | 1 272 621 | 850 321   | 0         | 0         |
| Rozdz. 80113 Dowożenie uczniów               | 420 923   | 400 775   | 489 045   | 424 265   |
| Rozdz. 80120 LO                              | 714 762   | 647 286   | 553 525   | 474 233   |
| Rozdz. 80146 Doksztalcanie nauczycieli       | 8 240     | 9935      | 11 710    | 23 450    |
| Rozdz. 80148 stołówki                        | 144 617   | 145 811   | 171 982   | 179 472   |
| Rozdz. 80150 specjalna organizacja nauczania | 261 583   | 252 349   | 551 135   | 1 064 987 |
| Rozdz. 80152 specjalna organizacja nauczania | 127 278   | 74 562    | -----     | -----     |
| Rozdz. 80153 specjalna organizacja nauczania | 78 848    | 52 690    | 48 986    | .....     |
| Rozdz. 80195 pozostała działalność           | 264 919   | 383 439   | 260 987   | 110 382   |
| Dział: 854                                   | 240 374   | 247 060   | 194 135   | 148 414   |
| Rozdz. 85401                                 | 60089     | 62 024    | 66 934    | 75 565    |
| Rozdz. 85415                                 | 179935    | 185 036   | 127 201   | 71 435    |
| Rozdz. 85495                                 | 350       |           |           |           |
| Rozdz. 85416                                 |           |           |           | 1000      |
| Rozdz. 85446                                 |           |           |           | 414       |
| Dział 801 + 854                              | 8 223 936 | 8 067 060 | 8 533 047 | 8 248 084 |

### 3.8 Rozliczenie subwencji.

Rozliczenie subwencji oświatowej gm. Drohiczyn za 2020 rok na poszczególne typy szkół dokonano w oparciu o :

- metryczkę subwencji oświatowej na 2020 r (zasadniczą)
- metryczkę analityczną – wykaz szkół i placówek oświatowych opracowaną przez MEN na podstawie sprawozdania SIO stan na 30 IX/10 X – 2019 r. na rok szkolny 2019/20

**Tabl. Podział subwencji oświatowej gm. Drohiczyn za 2020 rok na poszczególne placówki oświatowe.**

| Nazwa placówki             | SOA                 | SOB                 | SOC              | Razem (SO)       |
|----------------------------|---------------------|---------------------|------------------|------------------|
| Zespół Szkół w Drohiczynie | 1 630 886,47        | 833 502,8           | 127 808,23       | 2 592 197,51     |
| SP w Śledzianowie          | 166 416,99          | 196 238,91          | 40 872,01        | 403 527,91       |
| SP Ostrożny                | 252 953,82          | 216 541,78          | 10 783,82        | 480 279,42       |
| SP Miłkowice               | 272 923,86          | 223 231,74          | 10 783,82        | 506 939,42       |
| Szkoły Benedykta           | 882 675,69          | 102 546,15          | 0                | 985 221,84       |
| <b>Ogółem</b>              | <b>3 105 856,81</b> | <b>1 572 061,38</b> | <b>190 247,9</b> | <b>4 968 166</b> |

### 3.9 Realizowane projekty finansowane ze źródeł zewnętrznych w 2020 r. oraz wieloletnie.

| Lp. | Tytuł projektu  | Wartość projektu (zł)   | Udział własny  | Dofinansowanie  | Finansowanie | Główne cele i założenia   | Lata realizacji projektu |
|-----|---|---|--|---|--------------|---|--------------------------|
| 1.  | Łączy nas Bug – utworzenie dwóch transgranicznych kajakowych szlaków turystycznych. | 1 414 765,85 EUR<br>808 931,82 EUR – PL<br>323 297,44 EUR – UA<br>282 536,60 EUR - BY | 1 414 765,85 EUR<br>80 893,19 EUR – PL<br>32 329,74 EUR – UA<br>28 253,66 EUR - BY | 1 414 765,85 EUR<br>728 038,63 EUR – PL<br>290 967,70 EUR – UA<br>254 282,94 EUR - BY | PBU 2020     | Głównym celem projektu jest utworzenie dwóch transgranicznych kajakowych szlaków turystycznych. Projekt realizowany jest w partnerstwie z Powiatem Sokal na Ukrainie i Rejonem Drohiczyn na Białorusi. W wyniku projektu po Polskiej stronie zostanie wytyczony i oznakowany szlak kajakowy na rzece Bug. Wykonane zostaną miejsca postojowe z Megafonami, tablicami i koszami na śmieci. W Drohiczynie zostanie utworzone Nadbużańskie Centrum Turystyki Kajakowej, zostanie zakupiony Katamaran. W Drohiczynie, Gminie Siemiatycze i Korczew zostaną wybudowane Wierze Widokowe. W ramach projektu zostanie również przeprowadzona szeroka kampania promocyjna. | 2018 r. – 2020 r.        |
| 2.  | Rozbudowa Targowiska Miejskiego.  | 1 571 000,00 zł   | 571 373,00 zł  | 999 627,00 zł   | PROW         | Głównym celem projektu jest rozbudowa targowiska miejskiego o Ośrodek Promocji Produktu Lokalnego. W ramach projektu powstanie Ośrodek Promocji Produktu Lokalnego z m.in. miejscem do handlu produktami lokalnymi, pomieszczeniem do pokazów kulinarnych i pokojem zagadek nt. lokalnego produktu.   | 2018 r. – 2020 r.        |
| 3.  | Ochrona Nadbużańskiej Bioróżnorodności Naszym Dziedzictwem.                         | 10 760 342,56 zł  | 1 722 764,00 zł  | 9 037 578,56 zł   | RPO WP       | Głównym celem projektu jest Ochrona Nadbużańskiej Bioróżnorodności w Gminie Drohiczyn. Przedmiotem projektu jest utworzenie ścieżki dydaktycznej pieszo-rowerowej wraz z infrastrukturą towarzyszącą m.in. parkingi dla samochodów, parking dla kamperów, budowa kładki, wiaty edukacyjne, ławki multimedialne, remont wejścia na Górę Zamkową, wykonanie slipu dla łodzi, modernizacja Nadbużańskiego Ośrodka Edukacji Ekologicznej w Drohiczynie, odbudowa siedlisk naturalnych, odtworzenie siedlisk roślin ciepłolubnych.   | 2019 r. – 2022 r.        |

|    |   |              |             |              |   |  |      |
|----|---|--------------|-------------|--------------|---|--|------|
| 4. | Zakup wyposażenia świetlic wiejskich we wsiach Putkowice Nadolne, Minczewo i Wierzchuca.                        | 30769,99 zł  | 16134,18 zł | 14635,81 zł  | Programu odnowy wsi województwa podlaskiego             | Wniosek obejmował zakup wyposażenia do świetlic wiejskich znajdujących się we wsiach: Putkowice Nadolne, Minczewo i Wierzchuca.  | 2020 |
| 5. | Usuwanie odpadów z folii rolniczych, siatki i sznurka do owijania balotów, opakowań po nawozach i typu Big Bag. | 65 527,75 zł | 0 zł        | 65 527,75 zł | Narodowy Fundusz Ochrony Środowiska i Gospodarki Wodnej | Wniosek obejmował odbiór i zagospodarowanie odpadów z folii rolniczych, siatki i sznurka do owijania balotów, opakowań po nawozach i typu Big Bag. Łącznie odebrano od rolników 136 ton.                                       | 2020 |
| 6. | Zakup fabrycznie nowego autobusu przystosowanego do przewozu osób niepełnosprawnych.                            | 249000,00 zł | 58596,28 zł | 190403,72 zł | Państwowy Fundusz Rehabilitacji Osób Niepełnosprawnych  | Zakup fabrycznie nowego autobusu przystosowanego do przewozu osób niepełnosprawnych. (ilość miejsc: 19+1) z miejscami do kotwiczenia 2 wózków inwalidzkich wyposażonego w windę elektryczną do transportu wózków inwalidzkich. | 2020 |
| 7. | ZDALNA SZKOŁA   | 61696,80 zł  | 1696,80 zł  | 60000,00 zł  | Program Operacyjny Polska Cyfrowa na lata 2014-2020     | Zakup 24 szt. laptopów dla czterech szkół z terenu Gminy Drohiczyn.  | 2020 |
| 8. | ZDALNA SZKOŁA +   | 54100,32 zł  | 0 zł        | 54100,32 zł  | Program Operacyjny Polska Cyfrowa na lata 2014-2020     | Zakup 16 szt. laptopów dla trzech szkół z terenu Gminy Drohiczyn.  | 2020 |



## 4 Gospodarka wodno-ściekowa.

Gminny Zakład Gospodarki Komunalnej w Drohiczynie jest gminną jednostką organizacyjną działającą w formie samorządowego zakładu budżetowego. Zakład nie posiada osobowości prawnej. Zakład zatrudniał na stałe w 2020 r. 18 pracowników oraz 2 na umowę zlecenie. Źródłem dochodu zakładu są wpływy za wodę i ścieki, usługi wodno-kanalizacyjne, wywóz nieczystości z terenu gminy, przychody z wykonanych prac na rzecz gminy, inne usługi o charakterze użyteczności publicznej.

Podstawowym celem działania zakładu jest realizacja zadań o charakterze użyteczności publicznej zleconych przez Burmistrza Drohiczyna a w szczególności zaspokajanie potrzeb w zakresie dostawy wody i odbiór ścieków, eksploatacja ujęć wody w Narojkach i Drohiczynie, oczyszczalni ścieków w Drohiczynie, sieci wodno-kanalizacyjnej, rozbudowa i modernizacja sieci, oczyszczanie gminy, obsługa i utrzymanie targowisk, wykonywanie innych zadań zleconych przez Burmistrza Drohiczyna przy zapewnieniu środków na ich realizację. Zakład może podjąć inną działalność po uprzednim uzyskaniu zgody Burmistrza Drohiczyna, jeżeli będzie to uzasadnione ekonomicznie i nie spowoduje zaniechania realizacji celów podstawowych. Obszarem działania zakładu jest przede wszystkim teren miasta i gminy Drohiczyn.

Na terenie gminy eksploatowane są 2 ujęcia komunalne: Drohiczyn i Narojki.

### **Produkcja wody.**

Ujęcie wody w Narojkach – 363663,3 m<sup>3</sup> i ujęcie wody w Drohiczynie – 85769,9 m<sup>3</sup> – 2019 r.

Ujęcie wody w Narojkach – 394423,2 m<sup>3</sup> i ujęcie wody w Drohiczynie – 86123 m<sup>3</sup> – 2020 r.

Długość czynnej sieci rozdzielczej (bez przyłączy) na wsi wynosi 139,1 km a na terenie miasta 24,4 km razem 114,7 km. Czynne przyłącza wodociągowe w 2019 r. na terenie Drohiczyna to 653 natomiast na terenie wiejskim 1224 razem 1877 przyłączy. W 2020 r. czynnych przyłączy wodociągowych na terenie Drohiczyna było 667 natomiast na terenie wiejskim 1235 razem 1902 przyłączy. W 2020 r. zakład wykonał 14 nowych przyłączy wodociągowych, 3 przyłącza na terenie Drohiczyna o łącznej długości 23 mb oraz 11 przyłączy na terenie wiejskim o łącznej długości 203 mb.

### **SIEĆ KANALIZACJI SANITARNEJ**

Oczyszczalnia ścieków w Drohiczynie przyjmuje ścieki z terenów skanalizowanych miasta i gminy Drohiczyn oraz ścieki dowożone wozami asenizacyjnymi. Dodatkowo funkcjonuje oczyszczalnia ścieków w Ostożanach przejęta od Starostwa Powiatowego w Siemiatyczach w 2019 r., która obsługuje wyłącznie miejscowość Ostrożany. Długość czynnej sieci sanitarnej na terenie gminy wynosi 19,7 km z 454 czynnymi przyłączami do sieci kanalizacyjnej. W 2019 r. oczyszczalnia ścieków w Drohiczynie oczyściła 65091 m<sup>3</sup> ścieków, oczyszczalnia w Ostożanach oczyściła 4658 m<sup>3</sup> ścieków. W 2020 r. oczyszczalnia ścieków w Drohiczynie oczyściła 69939 m<sup>3</sup> odprowadzonych ścieków. W 2020 r. oczyszczalnia ścieków w Ostożanach oczyściła 4933 m<sup>3</sup> odprowadzonych ścieków. W 2020 r. GZGK wykonało 2 nowe przyłącza sanitarne o łącznej długości 22 mb. gdzie w 2019 r. zostało wykonanych 25 o łącznej długości 974 mb. w tym w miejscowości Ostrożany 927 mb sztuk 18.

## 5 Pomoc społeczna - Miejsko Gminny Ośrodek Pomocy Społecznej w Drohiczynie

Miejsko Gminny Ośrodek Pomocy Społecznej w Drohiczynie swym zakresem działań obejmuje:

1. Stworzenie systemu działań profilaktyczno - interwencyjnych obejmujących całą rodzinę.
2. Przekazywanie rodzicom informacji dotyczących udziału w różnego rodzaju terapii i poradnictwa.
3. Funkcjonowanie Lokalnego Zespołu Interdyscyplinarnego i grup roboczych.
4. Realizacja Gminnego Programu Przeciwdziałania Przemocy w Rodzinie i Ofiar Przemocy w Rodzinie- Prowadzenie informacji i edukacji na temat zagrożeń, przestępstw i przemocy wobec osób starszych, dzieci, rodzin, przeprowadzonej w społeczności lokalnej. Edukacja dzieci, młodzieży i dorosłych w zakresie przemocy.
5. Realizacja Programu Wspierania Rodziny na terenie gminy - prowadzenie rozmów edukacyjno- motywacyjne z osobami z problemem alkoholowym i członkami rodzin, ze sprawcami przemocy domowej.
  - Szkolenia na temat przemocy, prowadzenie kampanii zwłaszcza wśród dzieci i młodzieży w zakresie ograniczenia oglądania przemocy w telewizji, grach komputerowych, Internecie. Wspieranie różnych form spędzania wolnego czasu promujące zachowania nieagresywne. Organizowanie spotkań edukacyjnych dla mieszkańców, np. w świetlicach wiejskich.
  - Dystrybucja ulotek i informacji na temat przemocy i jej skutków.
  - Izolowanie osób stosujących przemoc od osób doznających przemocy w rodzinie.
  - Kierowanie przez Zespół Interdyscyplinarny wniosków do GKRPA o zastosowanie wobec osoby nadużywającej alkohol stosującej przemoc w rodzinie, zobowiązania do poddania się leczeniu odwykowemu.
  - Udzielanie osobom stosującym przemoc informacji na temat programów korekcyjno –edukacyjnych i zachęcanie do udziału w nich.
  - Podejmowanie działań interwencyjnych w oparciu o procedurę „Niebieskie Karty”.
  - Nawiązanie współpracy z instytucjami i placówkami zapewniającymi schronienie osobom doznającym przemocy w rodzinie.
  - Wsparcie rodzin zastępczych – przyznanie świadczenia na pokrycie kosztów utrzymania dzieci.
6. Organizowanie zajęć pozaszkolnych w Świetlicy Środowiskowej prowadzonej przez MGOPS w Drohiczynie.
7. Organizowanie różnorodnych zajęć i imprez okolicznościowych dla dzieci z rodzin wymagających wsparcia.
8. Monitorowanie dzieci z rodzin zagrożonych dysfunkcjami.
9. Udzielenie pomocy finansowej, rzeczowej, usługowej i innej umożliwiającej prawidłowe funkcjonowanie rodziny.
10. Pozyskiwanie dotacji i dofinansowań na prowadzenie i rozwijanie ofert zajęć świetlicy środowiskowej
11. Stworzenie systemu działań profilaktyczno - interwencyjnych obejmujących całą rodzinę. W 2018 r. ze Specjalistycznego Poradnictwa skorzystało 28 osób z Gminy Drohiczyn, Udzielono 35 porad, w tym 28 porad prawnych, 4 porady psychologiczne, 3 porady pedagogiczne

12. Przekazanie rodzicom informacji dotyczących udziału w różnego rodzaju terapii i poradnictwa.
13. Wsparcie rodzin zastępczych – przyznanie świadczenia na pokrycie kosztów utrzymania dzieci.
14. Organizowanie zajęć pozaszkolnych w Świetlicy Środowiskowej prowadzonej przez MGOPS w Drohiczynie
15. Organizowanie różnorodnych zajęć i imprez okolicznościowych dla dzieci z rodzin wymagających wsparcia
16. Monitorowanie dzieci z rodzin zagrożonych dysfunkcjami.
17. Udzielenie pomocy finansowej, rzeczowej, usługowej i innej umożliwiającej prawidłowe funkcjonowanie rodziny.

Z pomocy społecznej w 2020 roku skorzystało 388 osób, co stanowiło 7,21 % wszystkich mieszkańców gminy. W roku oceny, w stosunku do 2019 roku, łączna liczba osób korzystających z pomocy i wsparcia zmniejszyła się o 62 osoby. Natomiast liczba rodzin, którym przyznano świadczenie z pomocy społecznej wzrosła w stosunku do roku poprzedniego o 33 rodziny. W przypadku długotrwale korzystających z pomocy społecznej ich liczba osiągnęła poziom 293 osób, co oznaczało wzrost w stosunku do roku 2019 o 38 osób. W gminie Drohiczyn najczęściej występującymi przyczynami trudnej sytuacji życiowej osób i rodzin a jednocześnie powodami ubiegania się o pomoc społeczną, wskazanymi przez ośrodek pomocy społecznej w 2020 r. było kolejno: długotrwała lub ciężka choroba, ubóstwo, bezradność w sprawach opiekuńczo - wychowawczych i prowadzenia gospodarstwa domowego, niepełnosprawność oraz bezrobocie.

| <b>DANE O KORZYSTAJĄCYCH Z POMOCY I WSPARCIA</b>                          |                 |                 |                      |
|---|-----------------|-----------------|----------------------|
| <b>WYSZCZEGÓLNIENIE</b>   | <b>Rok 2019</b> | <b>Rok 2020</b> | <b>Prognoza 2021</b> |
| <b>OSOBY I RODZINY, KTÓRYM UDZIELONO POMOCY I WSPARCIA</b>                |                 |                 |                      |
| Liczba osób   | 450             | 388             | 388                  |
| <b>OSOBY I RODZINY, KTÓRYM PRYZNANO ŚWIADCZENIE</b>                       |                 |                 |                      |
| Liczba osób   | 432             | 355             | 355                  |
| W tym: osoby długotrwale korzystające                                     | 331             | 294             | 294                  |
| Wiek 0-17   | 156             | 134             | 134                  |
| Wiek produkcyjny *  | 207             | 177             | 177                  |
| Wiek poprodukcyjny **   | 69              | 44              | 44                   |
| Liczba rodzin   | 277             | 229             | 229                  |
| Liczba osób w rodzinach   | 651             | 549             | 549                  |
| w tym: KOBIETY (z wierszy 2-6)  |                 |                 |                      |
| Ogółem  | 232             | 203             | 203                  |
| W tym: osoby długotrwale korzystające                                     | 184             | 161             | 161                  |
| Wiek 0-17   | 69              | 63              | 63                   |
| Wiek 18-59  | 125             | 100             | 100                  |
| Wiek 60 lat i więcej  | 38              | 40              | 40                   |
| <b>OSOBY I RODZINY, Z KTÓRYMI PRZEPROWADZONO WYWIAD ŚRODOWISKOWY</b>      |                 |                 |                      |
| Liczba osób ogółem  | 291             | 199             | 220                  |
| Liczba rodzin   | 286             | 198             | 220                  |
| Liczba osób w rodzinach   | 670             | 484             | 600                  |
| <b>KONTRAKT SOCJALNY</b>  |                 |                 |                      |
| Liczba zawartych kontraktów socjalnych - ogółem                           | 0               | 30              | 30                   |
| Liczba osób objętych kontraktem socjalnym - ogółem                        | 0               | 30              | 30                   |
| * wiek produkcyjny: kobiety w wieku 18-59 lat, mężczyźni 18-64 lat        |                 |                 |                      |
| ** wiek poprodukcyjny: kobiety w wieku 60 i więcej, mężczyźni 65 i więcej |                 |                 |                      |

## 6 Miejsko Gminny Ośrodek Kultury w Drohiczynie

Zadaniem Miejsko Gminnego Ośrodka Kultury w Drohiczynie jest upowszechnianie wszystkich dziedzin ludzkich zainteresowań i działalności, jakie mieszczą się w bardzo ogólnej i zarazem pojemnej definicji pojęcia, jakim jest Kultura.

**Centrum Informacji Turystycznej** – funkcjonuje na parterze budynku Miejsko Gminnego Ośrodka Kultury w Drohiczynie. Centrum Informacji Turystycznej posiada Certyfikację trzech gwiazdek przyznaną przez Regionalną Podlaską Organizację Turystyczną. W punkcie udzielane są informacje dla turystów odwiedzających Miasto i Gminę Drohiczyn.

**Punkt Informacji Turystycznej** – 23 maja 2020 roku uruchomiony został dodatkowy Punkt Informacji Turystycznej w Parku Miejskim w Drohiczynie - drewniana Budka, w której sprzedawane są pamiątki oraz udzielane są informacje turystom odwiedzającym Miasto i Gminę Drohiczyn.

**Nadbużański Park Historyczno - Kulturowy „Bug Pogranicze Kultur i Religii”**, którym opiekuje się Ośrodek Kultury został na nowo przygotowany na sezon turystyczny 2020. W budynku murowanym (stara gmina) na piętrze została umiejscowiona wystawa archeologiczna zbiorów, które są w posiadaniu MGOK oraz wystawa techniki, natomiast na parterze eksponowana była wystawa starych motocykli. Park czynny był w sezonie od 16 maja do 23 października (zamknięcie nastąpiło po rozporządzeniu rady ministrów w związku z rozprzestrzenianiem się COVID 19) codziennie w godzinach od 9.00 do 17.00. Park obsługiwali pracownicy MGOK. Wstęp na wystawę motocykli był płatny. W całym 2020 roku Wystawę odwiedziło 5839 osób.

**Nadbużańskie Centrum Turystyki Kajakowej** – oficjalne otwarcie nastąpiło 15 lipca 2020 roku. W centrum znajduje się Muzeum Kajakarstwa, Informacja kajakowa (turystyczna), basen do testowania kajaków, symulator pływania kajakiem. Centrum było czynne od 15 lipca do 23 października (zamknięcie nastąpiło po rozporządzeniu rady ministrów w związku z rozprzestrzenianiem się COVID 19) codziennie w godzinach od 9.00 do 17.00. Park obsługiwali pracownicy MGOK. Wstęp do centrum był bezpłatny. W całym 2020 roku Centrum odwiedziło 4890 osób.

**Materiały promocyjne** – w ramach promocji gminy opracowano i wydano materiały promujące atrakcje turystyczne naszej Gminy oraz imprezy organizowane w Gminie Drohiczyn takie jak: ulotka ogólna – o Gminie – w polskiej i angielskiej wersji językowej; ulotka o Muzeum Kajakarstwa; ulotka o Wystawie Starych Motocykli.

Materiały były dystrybuowane bezpłatnie w punktach informacji turystycznej.

### Inna działalność:

Usługi - Miejsko Gminny Ośrodek Kultury w Drohiczynie prowadzi również działalność z zakresu:

- usług xero;
- wynajmu pomieszczeń na spotkania oraz prezentacje produktów różnych firm;
- wynajem Gokartów – w 2020 roku - wypożyczalnia znajduje się przy Budce w parku Miejskim, za wypożyczenie gokartów pobierane są opłaty;
- sprzedaży publikacji i pamiątek;

Sekcje Ośrodka Kultury działające w 2020 r.:

- Klub Seniora Jesień;
- Koło Plastyczne Paleta dla dzieci;
- Koło Plastyczne dla dorosłych;
- Koło Wolontariatu;
- Koło Tańca Nowoczesnego;
- Grupa Wokalna dla dzieci i młodzieży;
- Fit Dance dla dorosłych;
- Klub Żubr Drohiczyn;
- Koło Teatralne dla dzieci;
- Klub Tańców Polskich Krajka;

## **7 Miejsko Gminna Biblioteka Publiczna im. Klementyny Sołonowicz-Olbrychskiej w Drohiczynie**

Miejsko Gminna Biblioteka Publiczna im. Klementyny Sołonowicz-Olbrychskiej w Drohiczynie działa od listopada 1949 roku. Zadaniem statutowym biblioteki jest zaspokajanie i rozwijanie potrzeb czytelniczych, oświatowych, kulturalnych i informacyjnych mieszkańców Drohiczyna i całej Gminy Drohiczyn.

Do najważniejszych zadań Biblioteki należy:

- udostępnianie zbiorów bibliotecznych na miejscu i wypożyczanie ich na zewnątrz;
- gromadzenie, opracowywanie, przechowywanie i ochrona materiałów bibliotecznych;
- prowadzenie działalności informacyjno - bibliograficznej;
- popularyzacja książki i czytelnictwa;
- współdziałanie z bibliotekami innych sieci, instytucjami oraz organizacjami pozarządowymi w zakresie rozwijania czytelnictwa i zaspokajania oświatowych, samokształceniowych i kulturalnych potrzeb mieszkańców;

W Bibliotece znajdują się dwa działy: Wypożyczalnia dla Dorosłych oraz Oddział dla Dzieci, obsługiwane przez dwie bibliotekarki.

Na dzień 31.12.2018 księgozbiór biblioteki wynosi 47 372 vol.

Biblioteka od 2007 roku bierze udział w Programie Ministerstwa Kultury i Dziedzictwa Narodowego: Priorytet1: Zakup nowości czytelniczych.

Biblioteka posiada trzy stanowiska komputerowe dla czytelników z bezpłatnym dostępem do internetu.

W celach popularyzacji czytelnictwa i wiedzy o książce Biblioteka organizuje konkursy, pogadanki, lekcje biblioteczne, wystawy i spotkania autorskie. Jednak z powodu pandemii w roku 2020 tego typu działalność została zawieszona. Kontakt z czytelnikami i popularyzacja czytelnictwa odbywał się za pomocą mediów społecznościowych.

Współpraca w zakresie podnoszenia kwalifikacji i doksztalcania kadry bibliotecznej odbywa się z Powiatową Biblioteką Publiczną w Siemiatyczach.

## **8 Środowiskowy Dom Samopomocy w Putkowicach Nadolnych**

Środowiskowy Dom Samopomocy jest ośrodkiem wsparcia typu dziennego dla osób z zaburzeniami psychicznymi, które w wyniku upośledzenia niektórych funkcji organizmu lub zdolności adaptacyjnych wymagają pomocy w powrocie do życia w środowisku rodzinnym i społecznym, a w szczególności w celu zwiększenia zaradności i samodzielności życiowej, a także ich integracji społecznej. Środowiskowy Dom Samopomocy czynny jest od poniedziałku do piątku w godzinach od 8.00 – 16.00, przeznaczony jest dla 30 osób i świadczy swoje usługi dla osób przewlekle psychicznie chorych, dla osób z niepełnosprawnością intelektualną, dla osób wykazujących inne przewlekłe zaburzenia czynności psychicznych, oraz dla osób ze spektrum autyzmu lub niepełnosprawnościami sprzężonymi, którzy zamieszkują teren gminy Drohiczyn. ŚDS może świadczyć usługi na rzecz mieszkańców

zamieszkałych na terenie innych gmin na podstawie zawartych porozumień. ŚDS w Putkowicach Nadolnych w 2020 r. obejmuje wsparciem 30 osób. Są to osoby przewlekłe psychicznie chore – typ A, osoby z niepełnosprawnością intelektualną – typ B, osoby wykazujące inne przewlekłe zaburzenia czynności psychicznych – typ C, oraz osoby z niepełnosprawnościami sprzężonymi – typ D. Środowiskowy Dom Samopomocy działa 5 dni w tygodniu po 8 godzin dziennie, w tym 6 godzin dziennie są prowadzone zajęcia z uczestnikami, a pozostały czas przeznaczony jest na czynności porządkowe, przygotowanie do zajęć, uzupełnianie prowadzonej dokumentacji, a także zapewnienie opieki uczestnikom w trakcie dowożenia na zajęcia lub odwożenia po zajęciach. Placówka świadczy usługi w postaci indywidualnych i zespołowych treningów samoobsługi, zajęć z zakresu kształtowania umiejętności społecznych, które polegają na nauce, rozwijaniu lub podtrzymywaniu umiejętności w zakresie czynności dnia codziennego i funkcjonowania w życiu społecznym. Usługi dostosowane są do indywidualnych potrzeb i możliwości psychofizycznych uczestników.

Zadaniem Środowiskowego Domu Samopomocy jest podtrzymywanie i rozwijanie u osób psychicznie chorych i niepełnosprawnych intelektualnie zaradności osobistej, umiejętności niezbędnych do samodzielnego życia i sprawności psychofizycznej oraz integracja społeczna.

W 2020 roku ŚDS zrealizował projekt pn. „Podaruj Mi Trochę Słońca” – Wsparcie Terapeutyczne Uczestników Zajęć Środowiskowego Domu Samopomocy w Putkowicach Nadolnych, współfinansowany przez Ministerstwo Rodziny i Polityki Społecznej w ramach Programu „Od zależności ku samodzielności”- edycja 2020r. Działalność na rzecz integracji i reintegracji zawodowej i społecznej osób zagrożonych wykluczeniem społecznym.

Celem projektu było podniesienie poziomu świadomości osób z zaburzeniami psychicznymi o tkwiących w nich możliwościach oraz przysługujących im prawach, co zwiększyło pewność siebie oraz umocniło ich pozycję, jak również pomogło w lepszym wykorzystaniu potencjalnych możliwości. Projekt skierowany był do 30 uczestników zajęć Środowiskowego Domu Samopomocy w Putkowicach Nadolnych, członków rodzin uczestników zajęć ŚDS i społeczności lokalnej.

Uczestnicy zajęć ŚDS – 30 osób, które cierpią na przewlekłe choroby psychiczne (typ A – 6 osób), charakteryzują się obniżoną normą intelektualną (typ B – 11 osób), wykazują inne przewlekłe zaburzenia czynności psychicznych (typ C – 9 osób) oraz osoby z niepełnosprawnościami sprzężonymi (typ D – 3 osoby),

- Członkowie rodzin uczestników ŚDS – grupa około 10 osób,

- Społeczność Lokalna – około 20 osób.

## **9 Informacja o stanie mienia komunalnego stan na 31.12.2020 r.**

Gminny Zakład Gospodarki Komunalnej z siedzibą w Drohiczynie przy ulicy Monterskiej 7 zwany dalej Zakładem, został powołany „Uchwałą Nr XIII/79/96 Rady Miejskiej w Drohiczynie z dnia 29 marca 1996r. w sprawie utworzenia zakładu budżetowego pod nazwą: „Gminny Zakład Gospodarki Komunalnej w Drohiczynie” i działa od dnia 01-04-1996 r.

Wartość środków trwałych na dzień 31.12.2020 r. wynosiła łącznie 19 037 053,09 zł i nie zmieniła się w stosunku do poprzedniego roku. W okresie od 01.01.2020 r do 31.12.2020 r. nie zakupiono ani nie zlikwidowano żadnego środka trwałego.

Stan pozostałych środków trwałych (wyposażenia) GZGK w Drohiczynie zgodnie z kontem 013 na dzień 31.12.2020 r. zamyka się kwotą 223 666,03 zł. (stan na 31.12.2019 r. 179 915,37 zł). W okresie od 01.01.2020 r. do 31.12.2020 r. stan pozostałych środków trwałych został zwiększony m.in. o zakup pralki Samsung na potrzeby pracowników GZGK, zakup narzędzi do prac drogowych, t.j kompresor, ubijak, zagęszczarka Amman 2050, przecinarka tarczowa, młot udarowy Bosch, klucz udarowy Makita, zakup szafy aktowej na użytek biurowy, zakup

UPS zakup kosi spalinowej oraz wykup z leasingu agregatu prądowłórczego (łącznie wartość zwiększeń 43 750,66 zł). W okresie nie dokonano likwidacji zużytych bądź zniszczonych pozostałych środków trwałych.

Stan wartości niematerialnych i prawnych na dzień 31.12.2020 r. wynosi 17 165,87 zł. obejmuje używane przez GZGK programy komputerowe i nie zmienił się w stosunku do stanu na dzień 31.12.2019 r.

Gminny Zakład Gospodarki Komunalnej w Drohiczynie na dzień 31.12.2020 r. posiada również Środki trwałe w budowie, są to wydatki poniesione na budowę wiaty – zadaszanie na pojazdy oraz nakłady na modernizację oczyszczalni ścieków w Ostrożanach. W okresie 01.01.2020r. do 31.12.2020r. stan środków trwałych w budowie (konto 080) zwiększył się o zakup samochodu Fiat Ducato Furgon (wartość 86 302,42 zł), który po zarejestrowaniu i przystosowaniu części ładunkowej do potrzeb zakładu, zostanie zaewidencjonowany na stanie środków trwałych. Na dzień 31.12.2020 r. wartość inwestycji w budowie wynosi 154 604,13 zł. (stan na 31.12.2019 – 68 301,71zł)

W okresie 01.01.2020 r. do 31.12.2020 r. Zakład uzyskał przychody z tytułu:

|                                    |               |
|------------------------------------|---------------|
| - dostawy wody                     | 873 063,23 zł |
| - odprowadzania ścieków            | 203 401,36 zł |
| - wywozu nieczystości              | 566 782,80 zł |
| - opłaty stałej                    | 57 901,00 zł  |
| - przychody z usług na rzecz Gminy | 615 045,37 zł |
| - przychody z usług pozostałych    | 95 087,27 zł  |

**MGOPS w Drohiczynie** mieści się w budynku komunalnym. Wartość środków trwałych na dzień 31.12.2020 r. wynosi 100.554,58 zł.

Wartość pozostałych środków trwałych na dzień 31.12.2019 r. wynosiła 331.740,19 zł, a na dzień 31.12.2020 r. wynosi 285.469,54 zł. Zmiana wartości dotyczyła zakupu nowego wyposażenia (meble biurowe, żelazko, niszczarka, regały do archiwum, meble do świetlicy środowiskowej oraz Klubu Seniora oraz wyposażenie Punktu Wydawania Posiłków), tj. zwiększenie wartości o 20.841,58 zł oraz nieodpłatnego przekazania wyposażenia dla oddzielonej jednostki – Środowiskowego Domu Samopomocy w Putkowicach Nadolnych, tj. zmniejszenie wartości o 68.012,23 zł.

Wartość wartości niematerialnych i prawnych na dzień 31.12.2019 r. wynosiła 31.152,62 zł, w 2020 r. wzrosła o 2.214,00 zł i na dzień 31.12.2020 r. wynosi 33.366,62 zł. MGOPS w Drohiczynie w okresie od 01.01.2020 r. do 31.12.2020 r. nie uzyskał dochodów z mienia.

**ŚDS w Putkowicach Nadolnych** mieści się w budynku poszkolnym. Wartość środków trwałych na dzień 31.12.2020 r. wyniosła 1.446.096,10 zł (budynek główny, budynek gospodarczy oraz środki trwałe nieodpłatnie otrzymane). Wartość pozostałych środków trwałych na dzień 31.12.2020 r. wyniosła 252.081,30 zł, w tym 176.902,10 zł – nieodpłatnie otrzymane wyposażenie z Urzędu Miejskiego i Miejsko Gminnego Ośrodka Pomocy Społecznej w Drohiczynie oraz 75.179,20 zł – zakup nowego wyposażenia (sprzęt kuchenny, rehabilitacyjny, ogrodniczy, meble)

**ŚDS w Putkowicach Nadolnych** w okresie od 01.01.2020 r. do 31.12.2020 r. nie uzyskał dochodów z mienia.

#### **Oświata:**

Gmina posiadała dwie szkoły, tj. Zespół Szkół w Drohiczynie oraz od 01.12.2017 r. do 31.08.2020 r. Szkołę Podstawową w Śledzianowie oraz do obsługi wspólnej Biuro Obsługi Szkół w Drohiczynie.

##### **1) Biuro Obsługi Szkół**

a) Wartość środków trwałych na dzień: 31.12.2019 r. wynosi: 531.764,42 zł (w tym środki transportowe – 529.561,02 zł, komputery – 2.203,40 zł ). Wartość środków trwałych w roku 2020 nie uległa zmianie i wynosi na dzień 31.12.2020 - 531.764,42 zł.

b) Wartość pozostałych środków trwałych na dzień 31.12.2019 wynosi: 18.105,70). Wartość pozostałych środków trwałych w roku 2020 nie uległa zmianie i wynosi 18.105,70 zł .

##### **2) Zespół Szkół w Drohiczynie**

a) Wartość środków trwałych na dzień 31.12.2019 wynosi: 14.592.135,76. Wartość środków trwałych w roku 2020 uległa zwiększeniu o przyjęcie sald z przejętej Szkoły Podstawowej w Śledzianowie na wartość: 92.601,99 (budynki i budowle), oraz przekazanie z Urzędu Miejskiego Segmentu Nr 2 na wartość: 1.898.481,61 zł. Stan środków trwałych na dzień 31.12.2020 r. wynosi 16.583.219,36 zł.

b) Wartość pozostałych środków trwałych na dzień: 31.12.2019r. wynosi 1.014.710,56 zł. W roku 2020 wzrosła o przejęcie środków trwałych ze Szkoły Podstawowej w Śledzianowie - 163.894,69 zł oraz dokonano zakupów z budżetu na wartość: 15.386,00 zł :

- tablica korkowa - 538 zł, niszczarka -1.290 zł, projektor ultra krótkoogniskowy EB-680 - 4.300,00 zł, fotel obrotowy – 520,00 zł, projektor ultra krótkoogniskowy EB -680 – 4.300,00 zł, radioodtwarzacz JVC RV NB300 szt 1, system audio z BT blaupunkt Szt-2, radiomagnetofon Philips AZ700T/12 – 4 szt.- 4.438,00zł .

Szkoła otrzymała laptopy do wykorzystania dla uczniów w procesie nauki zdalnej szt. -26, na wartość 74.943,90 zł oraz tablety -szt. 25 na wartość 24.261,75zł.

Wartość przedmiotów nietrwałych w użytkowaniu na dzień: 31.12.2020 r. wynosi: 1.293.196,90 zł.

Zespół Szkół w Drohiczynie wynajmuje pomieszczenia, z czego w roku 2020 uzyskano dochody w wysokości: 20.646,92 zł (rachunek dochodów własnych) oraz z budżetu 30.816,18 zł.

### 3) Szkoła Podstawowa w Śledzianowie

a) Wartość środków trwałych na dzień 31.12.2019r. wynosi 92.601,69 zł, w roku 2020 środki trwałe zostały przejęte przez Zespół Szkół w Drohiczynie.

b) Wartość pozostałych środków trwałych na dzień 31.12.2019r. wynosi 161.376,38 zł. Szkoła otrzymała od Stowarzyszenia środków trwałych na wartość: 35.490,66 zł. W roku 2020 została przeprowadzona likwidacja na wartość: 32.972,35 zł. Saldo 163.894,69 zł zostało przejęte przez Zespół Szkół w Drohiczynie.

### Instytucje kultury

Biblioteka Miejska i MGOK mieszczą się w jednym obiekcie. Od 01.01.2008 r. stanowią dwie odrębne instytucje kultury. W posiadaniu gminy jest jeszcze jeden obiekt położony w Drohiczynie o przeznaczeniu kulturalnym, w którym mieści się muzeum i stanowi majątek MGOK.

#### 1. Miejsko Gminna Biblioteka Publiczna w Drohiczynie:

a) Wartość środków trwałych na dzień: 31.12.2019 r. wynosi: 8.563,34 zł. Wartość środków trwałych w roku 2020 nie uległa zmianie i wynosi na dzień 31.12.2019 – 8,653,34 zł.

b) Wartość pozostałych środków trwałych na dzień 31.12.2019 r. wynosi 32.410,04 zł. Wartość pozostałych środków trwałych w roku 2020 nie uległa zmianie i wynosi na dzień 31.12.2020 – 32.410,04 zł.

c) Wartość księgozbiorów na dzień 31.12.2019 r. wynosi 389.945,29 zł. Wartość księgozbiorów wzrosła o zakup nowych pozycji na kwotę 18.892,74 zł. Na dzień 31.12.2020 r. wynosi: 408.838,03zł.

MGBP w omawianym okresie nie uzyskała dochodów z majątku.

#### 2. Miejsko- Gminny Ośrodek Kultury w Drohiczynie:

a) Wartość środków trwałych na dzień: 31.12.2019 r. wynosi: 535.361,31 zł. Wartość środków trwałych w roku 2020 nie uległa zmianie i wynosi na dzień 31.12.2020 – 535.361,31 zł.

b) Wartość pozostałych środków trwałych na dzień 31.12.2019 r. wynosi 189.630,18 zł. Wartość pozostałych środków trwałych w roku 2020r. wzrosła o zakup:

- zbiornik dekoracyjny na wartość 4 145,10 zł,
- wentylator osiowy na wartość 1 535,00 zł,
- laptop DELL na wartość 1 600,00 zł,
- głośnik Logitech na wartość 908,95 zł,
- aparat cyfrowy Cannon na wartość 2 656,80 zł,
- namiot z osprzętem na wartość 5 890,00 zł,
- notebook Lenovo na wartość 2 742,90 zł,
- projektor na wartość 2 214,00 zł,
- telewizor Panasonic 2 706,00 zł,
- kasa fiskalna na wartość 1 586,70 zł.

Stan tych środków wzrósł o 25 985,45 zł. Na dzień 31.12.2020 r. wynosi 215 615,63 zł.

W okresie od 01.01.2020r. do 31.12.2020r. MGOK za wynajem sali osiągnął przychody w wysokości 2.078,12zł.

### Urząd Miejski w Drohiczynie

Stan środków trwałych na dzień 31.12.2019r. – 80.103.070,50 zł

Stan środków trwałych na dzień 31.12.2020r. – 78.280.517,27 zł

### I. Grunty - 6.696.121,77 zł /31.12.2019r./

zwiększenia – 199.466,00 zł

zmniejszenia – 57.356,00 zł

Ogółem - 6.838.231,77 zł./ 31.12.2020r./

### Gospodarka gruntami i nieruchomościami

Grunty komunalne stanowiące własność Gminy Drohiczyn, łącznie z drogami, na dzień 31.12.2020r. Zajmowały powierzchnię 557,5 ha.

Nieruchomości komunalne dysponowane są w następujący sposób:



- oddane w użytkowanie wieczyste – 2,0 ha
- oddawane w zarząd, dzierżawę lub użytkowanie – około 18 ha.
- drogi o uregulowanym statusie prawnym (m.in. Skomunalizowane) – 422,6 ha (przybyło – 6,2 ha w wyniku przejęć dróg i wykupów)
- związane z realizacją zadań własnych – 45,89 ha.

Dodatkowo Gmina Drohiczyń zarządza nieruchomościami o nieuregulowanym statusie prawnym, stanowiącymi drogi wewnętrzne oraz drogi gminne o łącznej pow. 13,2 ha.

W 2020 roku sprzedano:

- a) w trybie przetargowym sprzedano 1 działkę położoną w Drohiczyńce o powierzchni 0,1040 ha za kwotę 26 088,30 zł.
- b) w trybie przetargowym sprzedano 1 działkę zabudowaną położoną w Drohiczyńce o powierzchni 0,2543 ha za kwotę 148 000,00 zł

W 2020 roku zakupiono aktami notarialnymi - 0,0388 ha gruntów pod drogi, oraz 0,0200 ha gruntów nabytych w trybie dziedziczenia.

Na pierwsze półrocze roku 2021 planuje się między innymi zawarcie umów notarialnych przeniesienia własności (sprzedaż, kupno):

- sprzedaży w trybie przetargu ustnego nieograniczonego mieszkania komunalnego położonego w Drohiczyńce razem z udziałem w nieruchomościach pod budynkami oraz 1 działki położonej w Zajęcznikach.
- kupno 6 działek położonych w Drohiczyńce pod poszerzenie ulic.

## **II. Budynki 31.12.2019r./ 12.548.200,04 zł**

w tym:

- |  |                                |
|--|--------------------------------|
| - niemieszkalne – 133.153,76 zł        | - strażnice -1.198.768,41 zł.  |
| - mieszkalne – 178.873,72 zł           | - szkolne – 793.575,47 zł.     |
| - garaże- -155.419,22 zł.              | - przychodnia - 896.879,63 zł. |
| - Centrum Turystyki – 1.002.874,05 zł. | - agronomówka – 288.712,41 zł. |
| - biurowe – 2.893.404,01 zł.           | - lecznica – 509.860,39 zł.    |
| - użytkowe – 55.041,50 zł.             | - budynek MGOK – 962.425,19 zł |
| - świetlice – 967.375,71 zł.           |                                |

### **Ogółem/31.12.2020r./ - 10.036.363,47 zł.**

Wartość budynków zmniejszyła się o przekazanie: blok żywieniowy i środowiskowy dom a zwiększyła się o modernizację świetlic wiejskich.

#### **1. Budynki mieszkalne i użytkowe**

##### **a/ miasto Drohiczyń**

- budynek przy ul. W.Ks Witolda 12 - mieszkania szt. 5 (powierzchnia 251,6m<sup>2</sup>), 1 lokal po lecznicy dla zwierząt o pow.52m<sup>2</sup> oczekuje na remont i zostanie przeznaczony na mieszkanie komunalne. Ponadto w budynku znajduje się garaż używany przez UM jako magazyn i pomieszczenie na agregat prądowłóczy. Budynek w 2018 roku został kompleksowo wyremontowany, wymieniono stolarkę okienną i drzwiową, wykonano ocieplenie budynku, wykonano elewację i modernizację CO. Budynek w CO i CW jest zasilany z pomp ciepła i pieca CO na olej napędowy grzewczy.
- budynek przy ul. W.Ks Witolda 20 - mieszkania szt.4 (powierzchnia 159,4m<sup>2</sup>). Budynek w 2018 roku został kompleksowo wyremontowany, wymieniono stolarkę okienną i drzwiową, wykonano ocieplenie budynku, wykonano elewację i modernizację CO. Budynek w CO i CW jest zasilany z pomp ciepła i pieca CO na olej napędowy grzewczy.
- budynek przy ul. Plac Kościuszki 21 murowany jednopiętrowy - mieszkania szt. 3 (powierzchnia 116,66m<sup>2</sup>),
- budynek biurowy Urząd Miejski w Drohiczyńce przy ul. Kraszewskiego 5 - Budynek został kompleksowo wyremontowany, wymieniono stolarkę okienną i drzwiową, wykonano ocieplenie budynku, wykonano elewację i modernizację CO. Budynek w centralne ogrzewanie jest zasilany z pieca CO na olej napędowy grzewczy.
- budynek gospodarczy Urzędu Miejskiego w Drohiczyńce ul. Kraszewskiego 5 – składy i magazyny,
- budynek przy ul. Warszawskiej 12 - lokale użytkowe szt.7 (MGOPS, NZOZ, gabinety stomatologiczne szt.2, podstacja pogotowia ratunkowego, apteka, pokój GKd/sRPAiU),
- budynek garażu przy ul. Warszawskiej 12 - w budynku znajdują się dwa pomieszczenia garażowe, jedno użytkuje MGOPS a drugie jest wynajmowane dla NZOZ.
- budynek garażu przy ul. W.Ks Witolda 12 - murowany, parterowy, dach jednospadowy – 1 stanowisko garażowe.
- budynek garażu przy ul. W.Ks Witolda 12 - murowany, parterowy, dach jednospadowy – 3 stanowiska garażowe.

- budynek komunalny ul. Kraszewskiego 24 (były pawilon handlowy) – Budynek w 2018 roku został kompleksowo wyremontowany, wymieniono stolarkę okienną i drzwiową, wykonano ocieplenie budynku, wykonano elewację i modernizację CO. Budynek w CO i CW jest zasilany z pomp ciepła i pieca CO na olej napędowy grzewczy. Budynek ma nazwę Nadbużańskie Centrum Kajakarstwa.
- budynek komunalny ul.Kopernika 9 (Park Historyczno-Kulturowy) – Budynek został kompleksowo wyremontowany, wymieniono stolarkę okienną i drzwiową, wykonano ocieplenie budynku, wykonano elewację i modernizację CO. Budynek w centralne ogrzewanie jest zasilany z pieca CO na olej napędowy grzewczy. Budynek jest użytkowany przez MGOK jako muzeum motocykli oraz wystawiane tam są znaleziska archeologiczne pochodzące z terenu gminy Drohiczyn.
- budynek garażu przy ul.Kopernika 9 - murowany, parterowy – 3 stanowiska garażowe. Dwa stanowiska garażowe użytkowane jako magazyny MGOK i jedno stanowisko na autobus BOS.
- budynek przy ul.Kopernika 9 – budynek drewniany, parterowy z poddaszem użytkowym użytkowany przez MGOK jako muzeum regionalne. Budynek przeznaczony do kapitalnego remontu w 2020r.
- budynek komunalny - świetlica w Minczewie
- budynek komunalny przy ul.Pl.Kosciuszki – przystanek z toaletą publiczną.
- budynek murowany przy ul.Kraszewskiego 13 – MGOK. Budynek został wyremontowany (docieplony, wymiana stolarki okiennej i instalacji CO), posiada instalację fotowoltaiczną.

#### **b/ gmina Drohiczyn**

- budynek w Smorczewie - mieszkanie szt. 1 (powierzchnia 43m2),
- budynek w Ostrożanach Nr 5 – budynek mieszkalny jednopiętrowy murowany, kryty stropodachem, mieszkania szt.3 (powierzchnia 131,6m2),
- budynek gospodarczy w Ostrożanach Nr 5 – skład opału,
- budynek Szkoły Podstawowej w Miłkowicach Jankach z wydzielonym lokalem mieszkalnym w części budynku - mieszkanie szt.1 (powierzchnia 62m2). Budynek szkolny składa się z dwóch części, jednopiętrowego starego obiektu i parterowego nowego obiektu. Budynek ogrzewany piecem CO na olej napędowy grzewczy.
- budynek gospodarczy przy SP Miłkowice Janki. 1/2 części budynku zajmuje świetlica wiejska a pozostała część to garaż i magazyny.
- budynek Szkoły Podstawowej w Ostrożanach. Budynek jednopiętrowy, docieplony, ogrzewany piecami fizycznymi.
- budynek przedszkola Szkoły Podstawowej w Ostrożanach. Budynek parterowy, docieplony, ogrzewany piecami fizycznymi.
- budynek gospodarczy przy SP Ostrożany. W części budynku zajmuje sala gimnastyczna a pozostała część to garaż i magazyny.
- budynek przedszkola Szkoły Podstawowej w Śledzianowie. Budynek parterowy, częściowo docieplony, ogrzewany piecami fizycznymi.
- budynek gospodarczy przy SP Śledzianowie. W części budynku zajmuje sala gimnastyczna a pozostała część to garaż i magazyny.
- budynek mieszkalny we wsi Bryki 67 - mieszkanie szt.1 (powierzchnia 177,3m2),
- budynek stodoły drewnianej we wsi Bryki 67,
- budynek obory drewnianej we wsi Bryki 67
- budynek gospodarczy murowany w Minczewie
- zlewnia mleka w Sieniewicach.

#### **Zestawienie lokale mieszkalne:**

a/ miasto Drohiczyn szt.12 o powierzchni 530,56m<sup>2</sup>

b/ gmina Drohiczyn szt. 6 o powierzchni 403,90m<sup>2</sup>

Razem 18 mieszkania o łącznej powierzchni 946,04 m<sup>2</sup> .

#### **Zestawienie lokale użytkowe:**

a/ miasto Drohiczyn szt. 8 (za które płacony jest czynsz)

- |   |  |
|---|--|
| - gabinety stomatologiczne szt.2        | - operator NEA NET szt.1                     |
| - Podstacja Pogotowia Ratunkowego szt.1 | - garaże szt.2                               |
| - NZOZ szt.1                            | - 2 lokale bez czynszu (MGOPS i Gkd/s RPAiU) |
| - apteka szt. 1                         |  |

#### **2. Strażnice OSP**

a/ w budynkach samodzielnie zajmowanych przez OSP - 5 budynków:

- Drohiczyn - budynek murowany piętrowy, wyremontowany (docieplony, wymiana stolarki okiennej i instalacji CO),

- Miłkowice Maćki - budynek murowany parterowy, wyremontowany wewnątrz, wymagający remontu i docieplenia elewacja,
- Miłkowice Stawki - budynek murowany parterowy, obecnie wyremontowany wewnątrz (wykonano łazienkę, salę główną i salę rekreacyjną), wykonano pokrycie budynku z blachy trapezowej,
- Zajęczniki - budynek murowany parterowy, wymaga remontu dachu na części pokrytej papą.
- Chechłowo – budynek murowany parterowy, dach dwuspadowy kryty blachą – garaż,

### 3. Świetlice

a/ w budynkach samodzielnie zajmowanych przez świetlice - 17 budynków:

- Minczewo - budynek murowany parterowy zaadoptowany po garażu po byłym SKR remontowany przy udziale środków funduszu sołeckiego, w 2017 roku budynek został ocieplony a 2019 roku nałożono tynku strukturalnego na elewację oraz wykonano taras przy budynku.
- Putkowice Nadolne - budynek parterowy murowany po kapitalnym remoncie w roku 2011. W pomieszczeniach sklepie rozpoczęto prace związane z ich adaptacją na kuchnię i salę ćwiczeń.
- Obniże – budynek parterowy drewniany po kapitalnym remoncie w 2011r.
- Śledzianów - budynek murowany piętrowy, remontowany przy udziale środków funduszu sołeckiego (wykonano kuchnię, łazienkę i salę bankietową),
- Siekierki - budynek murowany parterowy, remontowany przy udziale środków funduszu sołeckiego,
- Narojki - budynek murowany parterowy, remontowany przy udziale środków funduszu sołeckiego (wykonano kuchnię, łazienkę),
- Smorzewo - budynek murowany parterowy, remontowany przy udziale środków funduszu sołeckiego (wewnątrz remont został zakończony),
- Smarklice - budynek murowany parterowy, remontowany przy udziale środków funduszu sołeckiego (w 2018 roku planowana jest do wykonania kuchnia i łazienka),
- Sady - budynek murowany parterowy, remontowany przy udziale środków funduszu sołeckiego (w 2019 roku wykonano kuchnię i łazienkę),
- Rotki - budynek zaadoptowany po byłej zlewni mleka, murowany parterowy, budynek został wewnątrz wyremontowany przy udziale środków funduszu sołeckiego (wykonano kuchnię, łazienkę i salę spotkań). W 2019 roku wykonano docieplenie budynku,
- Miłkowice Macki - budynek zaadoptowany po byłej zlewni mleka, murowany parterowy,
- Bryki – budynek murowany parterowy wyremontowany ze środków finansowych Gminy i funduszu sołeckiego. Na 2020 roku planowana jest rozbudowa budynku (dobudowana zostanie kuchnia i łazienka),
- Bujaki - budynek murowany parterowy, budynek wewnątrz wyremontowany przy udziale środków funduszu sołeckiego. W 2018 roku wykonano wymianę pokrycia dachowego a w 2019 roku wykonano kuchnię i łazienkę. Na rok 2020 pozostał zakup mebli,
- Łopusze - budynek zaadoptowany po byłej zlewni mleka, murowany parterowy, remontowany przy udziale środków funduszu sołeckiego.
- Arbasy - budynek zaadoptowany po byłej zlewni mleka, murowany parterowy, wyremontowany przy udziale środków funduszu sołeckiego. Budynek został docieplony a przy budynku został wykonany taras.
- Wólka Zamkowa - budynek zaadoptowany po byłej zlewni mleka, murowany parterowy, budynek wewnątrz został wyremontowany przy udziale środków funduszu sołeckiego. W 2019 roku budynek został docieplony a na rok 2020 pozostała do wykonania elewacja.
- Chechłowo - budynek murowany piętrowy, pomieszczenia świetlicy na piętrze. Na parterze jest kuchnia, łazienka i sala narad,

- świetlica Chutkowice

b/ w budynkach wspólnie zajmowanych przez świetlice i OSP – 5 budynków:

- Wierzchuca - budynek murowany parterowy z podpiwniczeniem po kapitalnym remoncie przeprowadzonym w 2011r.
- Bużyski - budynek murowany parterowy, remontowany przy udziale środków funduszu sołeckiego,
- Klepacze - budynek murowany parterowy, remontowany przy udziale środków funduszu sołeckiego. W 2019 roku wykonano remont sali głównej oraz wykonano łazienkę,
- Lisowo - budynek murowany parterowy, docieplony z zewnątrz. W 2019 roku wyremontowano salę główną, łazienkę oraz pomieszczenie przeznaczone na kuchnię,
- Sieniewice - budynek murowany parterowy, wyremontowany

### 4. Przystanki PKS

a/ budynki murowane 14 szt. - Wólka Zamkowa, Tonkiele, Minczewo 2 budynki, Putkowice Nagórne, Ostrożany, Smarklice, Narojki 2 budynki, Miłkowice Maćki, Sieniewice, Sady, Sytki, Zajęczniki,

b/ wiaty blaszane 30szt. - Chrołowice, Chutkowice, Putkowice Nadolne 3 przystanki, Wierzchuca, Bużyski, Arbasy, Chechłowo, Obniże 2 przystanki, Siekierki, Klepacze, Miłkowice Paszki, Bryki, Narojki 2 przystanki, Miłkowice Janki, Miłkowice Stawki, Skierwiny, Rotki, Lisowo, Sieniewice, Kłyżówka, Zajęczniki, Tonkiele most, Runice, Miłkowice Maćki (kolonia), Smarklice (kolonia), Putkowice Nagórne.

### III. Budowle – 49.388.476,39 zł /31.12.2019r. /, w tym:

- kanalizacja sanitarna - 3.744.908,53 zł.
- kanalizacja deszczowa - 2.093.723,96 zł.
- ulice i drogi – 29.366.916,77 zł.
- wysypisko - 392.596,30 zł.
- pozostałe budowle /boisko, ogrodzenie, osadniki/ - 465.694,05 zł.
- park miejski - 1.678.698,02 zł.
- wymiana oświetlenia – 1.238.310,00 zł.
- zagospodarowanie góry zamkowej- 541.556,56 zł
- targowisko miejskie – 3.022.214,03zł.
- boisko Nadbużańskie Centrum Sportowe - 558.213,39zł.
- ścieżki rowerowe - 686.554,23zł.
- podest pod marinę - 10.947,00zł.
- wodociąg Koczery - 179.500,00 zł.
- nadbużańska szerokopasmowa sieć dystrybucyjna – 4.679.755,59zł.
- parking nad Bugiem- 29.880,02 zł
- modernizacja ujęcia wody w Narojkach – 2.029.870,30 zł.
- oczyszczalnia ścieków w Ostrożanach – 1.126.949,95 zł.
- parking przy świetlicy Arbasy – 4500,00 zł.

**Ogółem /31.12.2020r./ - 51.850.788,70 zł.**

Zwiększenia dotyczą przebudowy drogi Śledzianów-Chechłowo, rozbudowy targowicy oraz budowy parkingu przy świetlicy Arbasy.

### IV. Maszyny i urządzenia – 8.675.462,29 zł /31.12.2019r. /, w tym:

- motopompy – 61.928,63 zł.
- drukarki i czytniki – 5.722,78 zł.
- komputery – 152.629,50 zł.
- monitor do monitoringu - 1.883,07 zł.
- sieć komputerowa - 11.119,96 zł.
- router dostępowy - 33.297,46 zł.
- serwery. – 24.833,40 zł.
- kopiarki – 20.761,32 zł.
- kotły co – 3.900,16 zł.
- agregat prądotwórczy - 42.151,00 zł.
- zespół prądotwórczy - 44.216,00 zł.
- syrena elektroniczna - 14.285,71zł.
- infokioski - 26.827,68zł.
- zestaw interaktywny - 8.990,01zł.
- kolektory słoneczne – 3.412.650,58 zł.
- instalacje fotowoltaiczne – 1.852.854,52 zł.
- laptopy – 143.772,25 zł.
- winda – 33.579,00zł.
- aparat powietrzny butlowy – 9.072,00zł.
- skaner- 19.770,00 zł.
- lokalna szyna – 19.215,75 zł.
- kosiarka – 33.800,00 zł.
- instalacja multimedialna – 485.642,42 zł.
- pozostałe – 25.600,46 zł.

**Ogółem /31.12.2020r. / - 6.488.503,66 zł.**

Środki zmniejszyły się o zdjęcie ze stanu kolektorów słonecznych i kotłów.

### V. Środki transportowe - 2.299.687,39 zł /31.12.2019r. /, w tym

- samochód osobowy - 103.899,99 zł.
- katamaran – 228.042,00 zł.
- marina - 92.500,97 zł.
- prom - 176.113,60 zł.
- traktor kosiarka - 10.100,00 zł.
- samochody – 1.857.894,30 zł.
- łódka ratownicza 31.100,00 zł.
- przyczepa ciężarowa do katamaranu – 20.910,00 zł.

**Ogółem/31.12.2020r. / - 2.520.560,86 zł.**

### VI. Pozostałe środki zaklasyfikowane do Gr.8 – 546.068,81 zł. /31.12.2020r.

/2 trąbki, fotel stomatologiczny, ławka rehabilitacyjna, maszyna do ćwiczeń, zegar na dzwonnicy/. Na 31.12.2019r. wartość wynosiła 495.122,62 zł. i zwiększyła się o kwotę 83.133,25 zł., tj. o montaż siłowni na powietrzu, wiaty, rębaka oraz wyposażenia stoiska targowego a zmniejszyła się o kwotę 32.187,06 zł. tj. o wyposażenie przekazane do Miejsko-Gminnego Ośrodka Pomocy Społecznej w Drohiczynie.

W okresie od 01.01.2020 r. do 31.12.2020 r. stan środków trwałych ogółem w Urzędzie Miejskim w Drohiczynie zmniejszył się o 1.822.553,23 zł. (zmniejszenia i zwiększenia). Pozostałe środki trwałe w użytkowaniu: stan na 31.12.2019r. – 1.377.632,51zł i zwiększyły się o kwotę 21.357,40 zł .Stan na 31.12.2020r. wynosi 1.398.989,91 zł. Wartości materialne i prawne programu (020) na dzień 31.12.2020r. wyniosły 9.076,97 zł. i zmniejszyły się o kwotę 66.635,00 zł.

**W okresie od 01.01.2020r. do 31.12.2020r. w Urzędzie Miejskim uzyskano dochody z majątku z tytułu:**

- sprzedaży składników majątkowych – 201,23zł,
- opłaty z tytułu użytkowania wieczystego - 57,20zł,
- dochody z najmu i dzierżawy składników majątkowych – 199.573,42 zł,
- sprzedaż działek i nieruchomości- 169.210 zł,

## 10 Realizacja uchwał Rady Miejskiej w Drohiczynie

W 2020 r. Rada Miejska w Drohiczynie uchwaliła 62 uchwały. Biorąc pod uwagę podział uchwał według zagadnień: 30 dotyczyło spraw finansowych, 3 -spraw oświatowych, 1 – spraw z zakresu pomocy społecznej, 5 – ochrony środowiska, 3 – gospodarki nieruchomościami, 20 pozostałych w innych sprawach.

Zestawienie szczegółowe uchwał podjętych w 2020 r wraz z informacją o ich wykonaniu znajduje się w załączniku do raportu. Zestawienie uchwał Rady Miejskiej w Drohiczynie podjętych w 2020 r.

|    |  |
|----|--|
| 1  | Uchwała Nr XIV/96/20 z dnia 4 lutego 2020 r. w sprawie zamiaru przekształcenia Szkoły Podstawowej w Śledzianowie   |
| 2  | Uchwała Nr XIV/97/20 z dnia 4 lutego 2020 r. w sprawie zmian w budżecie gminy na rok 2020  |
| 3  | Uchwała Nr XIV/98/20 z dnia 4 lutego 2020 r. w sprawie zmian w Wieloletniej Prognozie Finansowej Gminy Drohiczyn na lata 2020- 2029  |
| 4  | Uchwała Nr XIV/99/20 z dnia 4 lutego 2020 r. w sprawie przyjęcia planu pracy Rady Miejskiej w Drohiczynie na 2020 rok  |
| 5  | Uchwała Nr XIV/100/20 z dnia 4 lutego 2020 r. w sprawie zatwierdzenia planów pracy komisji stałych Rady Miejskiej w Drohiczynie na 2020 rok  |
| 6  | Uchwała Nr XIV/101/20 z dnia 4 lutego 2020 r. w sprawie zmian w organizacji wspólnej obsługi samorządowych jednostek organizacyjnych Gminy Drohiczyn   |
| 7  | Uchwała Nr XIV/102/20 z dnia 4 lutego 2020 r. w sprawie zmian w statucie Środowiskowego Domu Samopomocy w Putkowicach Nadolnych  |
| 8  | Uchwała Nr XV/103/20 z dnia 26 marca 2020 r. w sprawie zmian w budżecie gminy na rok 2020  |
| 9  | Uchwała Nr XV/104/20 z dnia 26 marca 2020 r. w sprawie wyrażenia zgody na udzielenie bonifikaty od opłaty rocznej za trwałe zarząd Środowiskowemu Domowi Samopomocy w Putkowicach Nadolnych  |
| 10 | Uchwała Nr XV/105/20 z dnia 26 marca 2020 r. w sprawie przyjęcia do realizacji projektu pod nazwą „Nowe rozwiązania”   |
| 11 | Uchwała Nr XV/106/20 z dnia 26 marca 2020 r. w sprawie zwolnienia Gminnego Zakładu Gospodarki Komunalnej w Drohiczynie z obowiązku wpłat nadwyżki środków obrotowych do budżetu Gminy Drohiczyn  |
| 12 | Uchwała Nr XV/107/20 z dnia 26 marca 2020 r. w sprawie ustalenia wysokości ekwiwalentu pieniężnego członkom Ochotniczej Straży Pożarnej za udział w działaniu ratowniczym lub szkoleniu pożarniczym organizowanym przez Państwową Straż Pożarną lub gminę                      |
| 13 | Uchwała Nr XV/108/20 z dnia 26 marca 2020 r. w sprawie przekształcenia Szkoły Podstawowej w Śledzianowie   |
| 14 | Uchwała Nr XV/109/20 z dnia 26 marca 2020 r. w sprawie rozpatrzenia petycji  |
| 15 | Uchwała Nr XV/110/20 z dnia 26 marca 2020 r. w sprawie wyrażenia zgody na sprzedaż lokalu mieszkalnego wraz ze sprzedażą udziału w gruncie   |
| 16 | Uchwała Nr XVI/111/20 z dnia 20 maja 2020 r. w sprawie zmian w budżecie gminy na rok 2020  |
| 17 | Uchwała Nr XVI/112/20 z dnia 20 maja 2020 r. w sprawie wykazu kąpielisk na rok 2020 na terenie Gminy Drohiczyn oraz określenia sezonu kąpielowego  |
| 18 | Uchwała Nr XVI/113/20 z dnia 20 maja 2020 r. w sprawie przyjęcia do realizacji projektu pod nazwą “Kultura dla wszystkich - zakup wyposażenia na potrzeby prowadzenia edukacji kulturalnej przez MGOK w Drohiczynie  |
| 19 | Uchwała Nr XVI/114/20 z dnia 20 maja 2020 r. w sprawie zwolnienia od podatku od nieruchomości grup przedsiębiorców, których płynność finansowa uległa pogorszeniu w związku z ponoszeniem negatywnych konsekwencji ekonomicznych z powodu COVID-19                             |
| 20 | Uchwała Nr XVI/115/20 z dnia 20 maja 2020 r. w sprawie trybu udzielania i rozliczania dotacji dla placówek wychowania przedszkolnego i szkół podstawowych prowadzonych na terenie Gminy Drohiczyn oraz trybu i zakresu kontroli prawidłowości pobrania i wykorzystania dotacji |
| 21 | Uchwała Nr XVI/116/20 z dnia 20 maja 2020 r. w sprawie wyrażenia zgody na zbycie nieruchomości komunalnej  |
| 22 | Uchwała Nr XVII/117/20 z dnia 26 sierpnia 2020 r. w sprawie zmian w budżecie gminy na rok 2020   |
| 23 | Uchwała Nr XVII/118/20 z dnia 26 sierpnia 2020 r. w sprawie zmian w Wieloletniej Prognozie Finansowej Gminy Drohiczyn na lata 2020- 2029   |

|    |  |
|----|--|
| 24 | Uchwała Nr XVII/119/20 z dnia 26 sierpnia 2020 r. w sprawie zatwierdzenia sprawozdania finansowego wraz ze sprawozdaniem z wykonania budżetu Gminy za 2019 r.  |
| 25 | Uchwała Nr XVII/120/20 z dnia 26 sierpnia 2020 r. w sprawie zatwierdzenia rocznego sprawozdania finansowego Miejsko-Gminnego Ośrodka Kultury w Drohiczynie za 2019 rok   |
| 26 | Uchwała Nr XVII/121/20 z dnia 26 sierpnia 2020 r. w sprawie zatwierdzenia rocznego sprawozdania finansowego Miejsko-Gminnej Biblioteki Publicznej w Drohiczynie za 2019 rok  |
| 27 | Uchwała Nr XVII/122/20 z dnia 26 sierpnia 2020 r. w sprawie udzielenia wotum zaufania Burmistrzowi Drohiczyna  |
| 28 | Uchwała Nr XVII/123/20 z dnia 26 sierpnia 2020 r. w sprawie udzielenia Burmistrzowi Drohiczyna absolutorium z tytułu wykonania budżetu za 2019 r.  |
| 29 | Uchwała Nr XVII/124/20 z dnia 26 sierpnia 2020 r. w sprawie zmian w organizacji wspólnej obsługi samorządowych jednostek organizacyjnych Gminy Drohiczyn   |
| 30 | Uchwała Nr XVII/125/20 z dnia 26 sierpnia 2020 r. w sprawie przyjęcia do realizacji projektu pod nazwą „SOWA – Społeczność, Organizowanie, Współdziałanie, Angażowanie”  |
| 31 | Uchwała Nr XVII/126/20 z dnia 26 sierpnia 2020 r. w sprawie określenia zasad i rozmiarów zniżek nauczycielom, którym powierzono stanowiska kierownicze w szkole  |
| 32 | Uchwała Nr XVII/127/20 z dnia 26 sierpnia 2020 r. w sprawie planu sieci publicznych szkół podstawowych prowadzonych przez Gminę Drohiczyn, a także granice obwodów publicznych szkół podstawowych prowadzonych przez Gminę Drohiczyn, a także inne organy od dnia 1 września 2020 r. |
| 33 | Uchwała Nr XVII/128/20 z dnia 26 sierpnia 2020 r. w sprawie powierzenia uprawnień Burmistrzowi Drohiczyna  |
| 34 | Uchwała Nr XVII/129/20 z dnia 26 sierpnia 2020 r. w sprawie poboru opłaty skarbowej w drodze inkasa oraz wyznaczenia inkasentów i określenia wysokości wynagrodzenia za inkaso   |
| 35 | Uchwała Nr XVII/130/20 z dnia 26 sierpnia 2020 r. w sprawie ustalenia średniej ceny jednostki paliwa w Gminie Drohiczyn  |
| 36 | Uchwała Nr XVII/131/20 z dnia 26 sierpnia 2020 r. w sprawie przyjęcia do realizacji projektu pod nazwą “ Rewitalizacja części miejscowości Drohiczyn”  |
| 37 | Uchwała Nr XVII/132/20 z dnia 26 sierpnia 2020 r. w sprawie wyrażenia zgody na nabycie nieruchomości   |
| 38 | Uchwała Nr XVII/133/20 z dnia 26 sierpnia 2020 r. w sprawie zmian w Statucie Gminy Drohiczyn   |
| 39 | Uchwała Nr XVIII/134/20 z dnia 23 października 2020 r. w sprawie zmian w budżecie gminy na rok 2020  |
| 40 | Uchwała Nr XVIII/135/20 z dnia 23 października 2020 r. w sprawie przyjęcia Regulaminu Targowiska Miejskiego w Drohiczynie  |
| 41 | Uchwała Nr XVIII/136/20 z dnia 23 października 2020 r. w sprawie uchwalenia Gminnego Programu Ochrony Środowiska na lata 2020-2026   |
| 42 | Uchwała Nr XVIII/137/20 z dnia 23 października 2020 r. w sprawie przyjęcia do realizacji projektu pod nazwą „SOWA II – Społeczność, Organizowanie, Współdziałanie, Angażowanie”  |
| 43 | Uchwała Nr XVIII/138/20 z dnia 23 października 2020 r. w sprawie udzielenia pomocy finansowej Powiatowi Siemiatyckiemu   |
| 44 | Uchwała Nr XIX/139/20 z dnia 30 listopada 2020 r. w sprawie Regulaminu Utrzymania Czystości i Porządku na terenie Gminy Drohiczyn  |
| 45 | Uchwała Nr XIX/140/20 z dnia 30 listopada 2020 r. w sprawie szczegółowego sposobu i zakresu świadczenia usług w zakresie odbierania odpadów komunalnych od właścicieli nieruchomości i zagospodarowania tych odpadów   |
| 46 | Uchwała Nr XIX/141/20 z dnia 30 listopada 2020 r. w sprawie wzoru deklaracji o wysokości opłaty za gospodarowanie odpadami komunalnymi oraz określenia terminu i miejsca składania deklaracji  |
| 47 | Uchwała Nr XIX/142/20 z dnia 30 listopada 2020 r. w sprawie wyboru metody ustalenia opłaty za gospodarowanie odpadami komunalnymi i ustalenia stawki tej opłaty  |
| 48 | Uchwała Nr XIX/143/20 z dnia 30 listopada 2020 r. w sprawie przyjęcia Regulaminu Targowiska Miejskiego w Drohiczynie   |
| 49 | Uchwała Nr XIX/144/20 z dnia 30 listopada 2020 r. w sprawie zmiany opłaty targowej   |
| 50 | Uchwała Nr XIX/145/20 z dnia 30 listopada 2020 r. w sprawie programu współpracy Gminy Drohiczyn z organizacjami pozarządowymi i innymi podmiotami na 2021 r.   |
| 51 | Uchwała Nr XIX/146/20 z dnia 30 listopada 2020 r. w sprawie określenia stawek podatku od środków transportowych  |
| 52 | Uchwała Nr XIX/147/20 z dnia 30 listopada 2020 r. w sprawie ustalenia wysokości stawek podatku od nieruchomości  |
| 53 | Uchwała Nr XX/148/20 z dnia 30 grudnia 2020 r. w sprawie zmian w budżecie gminy na rok 2020  |
| 54 | Uchwała Nr XX/149/20 z dnia 30 grudnia 2020 r. w sprawie zmian w Wieloletniej Prognozie Finansowej Gminy Drohiczyn na lata 2020- 2029  |
| 55 | Uchwała Nr XX/150/2020 z dnia 30 grudnia 2020 r. w sprawie uchwalenia budżetu gminy na rok 2021  |
| 56 | Uchwała Nr XX/151/20 z dnia 30 grudnia 2020 r. w sprawie uchwalenia Wieloletniej Prognozy Finansowej Gminy Drohiczyn na lata 2021- 2029  |
| 57 | Uchwała Nr XX/152/20 z dnia 30 grudnia 2020 r. w sprawie przyjęcia planu pracy Rady Miejskiej w Drohiczynie na 2021 rok  |
| 58 | Uchwała Nr XX/153/20 z dnia 30 grudnia 2020 r. w sprawie zatwierdzenia planów pracy komisji stałych Rady Miejskiej w Drohiczynie na 2021 rok   |

|    |   |
|----|---|
| 59 | Uchwała Nr XX/154/20 z dnia 30 grudnia 2020 r. w sprawie wykonywania przez Gminę Drohiczyn działalności polegającej na świadczeniu usług telekomunikacyjnych na rzecz operatorów telekomunikacyjnych z wykorzystaniem posiadanej infrastruktury telekomunikacyjnej i sieci telekomunikacyjnej |
| 60 | Uchwała Nr XX/155/20 z dnia 30 grudnia 2020 r. w sprawie przyjęcia Gminnego Programu Profilaktyki i Rozwiązywania Problemów Alkoholowych i Narkomanii w Gminie Drohiczyn na 2021 r.   |
| 61 | Uchwała Nr XX/156/20 z dnia 30 grudnia 2020 r. w sprawie zwolnień w podatku od środków transportowych   |
| 62 | Uchwała Nr XX/157/20 z dnia 30 grudnia 2020 r. w sprawie zasad ustalania i wysokości diet dla radnych Rady Miejskiej w Drohiczynie  |

